

## An Introduction to the Recognition and Measurement of the Component That Aggravates Urban Poverty

**Mohammad Hossein Buchani**

Lecturer at the Faculty of Architecture and Urban Planning of Tehran-South Azad University

**Mehrnoosh Hassanzadeh \*** 

Lecturer at the Faculty of Architecture and Urban Planning, Islamic Azad University of Tehran-South, Iran.

**Hassan Amirian Varnosfadrani**

Ph.D. student of Urban Planning, Islamic Azad University, Tehran-South branch.

### 1. Introduction

The cities of the 21st century will undoubtedly face great challenges, one of the most important of which is the concentration of poverty in them. Now the question arises that according to the special conditions of the cities, what factors and dimensions can be raised as the factors that aggravate poverty and how these factors fuel this urban problem.

Urban poverty is a multidimensional phenomenon, and urban dwellers suffer from many deprivations, including lack of access to employment opportunities, housing and adequate infrastructure, lack of social security and access to health, education and personal security. Urban poverty is not limited to the aforementioned characteristics, but also refers to unstable conditions that lead to vulnerability and inability to cope with harm.

A large number of studies and research have looked at this issue from a political and economic perspective, and a limited number of such studies have approached it from a sociological and anthropological perspective (the methods that contribute most to understanding poverty).

### 2. Literature Review

A literature review is conducted with the aim of synthesizing research findings related to the factors exacerbating urban poverty in Tehran, and insights from recent

\* Corresponding Author: Alihassanzadeh07@yahoo.com

**How to Cite:** Buchani, M. H; Hassanzadeh, M; Amirian, H. (2025). Recognition and Measurement of Factors that Aggravates Urban Poverty in the 8th District of Tehran, Iran, *Journal of Social Development and Welfare Planning*, 16(64), 301-336.

research are provided to understand the dynamics and suggest potential interventions.

### **3. Methodology**

The present study is considered an analytical-descriptive research in terms of method. In this method, in addition to field observations, other methods such as observation, interview, etc. have been used to collect information. Then, taking into account the obtained components, a questionnaire was prepared and refined to evaluate and determine the level of resilience of District 8 of Tehran Metropolitan City. It was provided to 10 experts, specialists and executives in the fields of management, urban planning, social sciences and economic sciences, and environment who were native to Tehran and had complete knowledge of Tehran from their research and specialized fields. Based on the study community of District 8, a statistical sample of 386 people was studied to refine the studies of the residents of this region. Finally, by placing it in the analytical software, the ranking of urban poverty components in three groups of individuals, families and District 8 of Tehran was carried out with regard to weighting. Given the importance of identifying the top components and subcomponents, as well as understanding the ranking of each component in Tehran's Region 8, as well as the unique capabilities of the network analysis process, the present study attempted to apply the ANP method to identify these top components and rank each of these items for the necessary arrangements of the SPSS analytical method in this field. The use of data analysis and geographic information systems (GIS) to better understand the spatial distribution and its related factors by identifying where there is a higher concentration of physical poverty can be very effective in urban areas.

### **4. Results**

All the dimensions proposed in the analysis of this research and the reviewed articles in the literature confirm the multidimensional nature of urban poverty, the local complexities in confronting urban poverty, and the need to adopt neighborhood-based and customized approaches to intervention programs. The analyses show that to effectively address such issues, a multifaceted and informed approach is needed. These analyses provide tangible evidence to support or challenge theoretical models discussed in the research literature, such as the impact of economic instability, access to social services, and urban planning on poverty levels.

### **5. Discussion**

Contrary to previous expectations that focused more on economic and physical factors, the results have shown that managerial chaos and urban planning inefficiencies play a much more prominent role in exacerbating poverty. This emphasizes the importance of reviewing approaches to governance and urban management.

### **6. Conclusion**


The findings suggest that targeted economic policies, improved urban planning, and inclusive social services are essential to address the multifaceted nature of urban poverty in the region. To improve conditions in District 8 of Tehran, it is suggested that greater focus be placed on implementing education and health programs, combating corruption, improving urban infrastructure, and reforming economic policies. These measures can not only reduce urban poverty in this region, but also provide a model for other urban areas. Collaboration between government agencies, the private sector, municipalities, and the community is crucial to develop sustainable and impactful interventions. Most importantly, more research is needed to refine these strategies and evaluate their effectiveness over time.

**Keywords:** Urban poverty, economic poverty, management disturbance, district 8 of Tehran.



## درآمدی بر شناخت و سنجش مؤلفه‌های تشدیدکننده فقر شهری


عضو علمی دانشگاه آزاد تهران جنوب، دانشکده معماری و شهرسازی دانشگاه آزاد تهران جنوب، ایران.

محمدحسین بوچانی 

عضو علمی دانشگاه آزاد تهران جنوب، دانشکده معماری و شهرسازی دانشگاه آزاد اسلامی تهران جنوب، ایران.

مهرنوش حسن‌زاده \* 

دانشجوی دکترای شهرسازی دانشگاه آزاد اسلامی واحد تهران جنوب، ایران.

حسن امیریان ورنوسفادرازی 

### چکیده

شهرهای قرن بیست و یکم بدون تردید با چالش‌های بزرگی مواجه خواهند بود که یکی از مهم‌ترین آن‌ها تمرکز فقر در آنهاست. حال این سؤال پیش می‌آید که با توجه به شرایط ویژه شهرها چه عوامل و ابعادی را می‌توان به‌عنوان عوامل تشدید فقر مطرح کرد و این عوامل به چه صورت به این معضل شهری دامن می‌زند. سپس با استفاده از دیدگاه خبرگان حوزه‌های مختلف که کاملاً مشرف بر وضع موجود مناطق تهران در حوزه تخصصی خود بوده‌اند و نیز مطالعات تطبیقی، ابعاد و مؤلفه‌های نهایی نگارندگان ارائه شد و با تحلیل پرسش‌نامه‌ها و انجام مطالعات و محاسبات لازم میزان فقر شهری منطقه ۸ تهران را در ابعاد و مؤلفه‌های مختلف مورد ارزیابی و سنجش قرار گرفت. با توجه به نتایج حاصل شده، مطابق تحلیل و محاسبات آماری و مطالعات انجام‌یافته، مقدار میانگین فقر شهری برای بعد اقتصادی ۳/۰۲، بعد مدیریتی ۲/۶۲، بعد ساختاری-کالبدی ۲/۵۱، بعد اجتماعی ۲/۱۱ و بعد فقر قابلیت ۲/۱۸ می‌باشد. میزان میانگین فقر شهری منطقه ۸ تهران نیز برابر ۲/۴۲ می‌باشد (پایین‌تر از ۳) که نشان می‌دهد در مجموع خبرگان بر این نظر اعتقاد دارند که منطقه ۸ تهران از لحاظ فقر شهری در وضعیت کاملاً مطلوبی نیست. که طبق رتبه‌بندی ANP به ترتیب اقتصادی، اغتشاش مدیریتی، کالبدی، اجتماعی و فقر قابلیت حائز بالاترین رتبه فقر شهری در منطقه ۸ تهران شده‌اند، و شاخص فقر که از شاخص‌های بعد اقتصادی رویکرد فقر شهری منطقه ۸ می‌باشد، دارای بیشترین وزن و امتیاز دریافتی از متخصصین می‌باشد.

واژه‌های کلیدی: فقر شهری، فقر اقتصادی، اغتشاش مدیریتی، منطقه ۸ تهران

## بیان مسئله

امروزه، رشد سریع جمعیت شهری منجر به تشدید فقر مطلق و فقر نسبی در مناطق شهری گردیده است (حیدری و همکاران، ۱۴۰۰). به گونه‌ای که شهرنشینی به عنوان یکی از پدیده‌های فراگیر اجتماعی در عصر حاضر به شمار می‌آید که پیامدهای نابرابری‌های اجتماعی، فقر، افزایش فساد و جنایت، بحران‌های زیست‌محیطی، نابرابری و اختلاف طبقاتی، نبود رفاه اجتماعی، مرگ‌ومیر زودرس در کودکان و مادران، بد مسکنی و بی‌مسکنی، اسکان غیررسمی و غیره را در پی داشته است (خوش‌چهره و همکاران، ۱۳۹۶: ۶).

در چند دهه اخیر، در فرایند توسعه شهری کشورهای در حال توسعه، سیاست‌های ناکارآمد در عرصه برنامه‌ریزی شهری، مسکن و بازتاب بحران‌های اقتصاد جهانی در ساختار اقتصادی این گروه از کشورها، به تدریج موجب شکل‌گیری و گسترش پدیده‌ای شده است که به آن شهری شدن فقر یا فقر شهری می‌گویند.

فقر شهری پدیده‌ای چندبعدی است و شهرنشینان به خاطر بسیاری از محرومیت‌ها از جمله عدم دسترسی به فرصت‌های اشتغال، مسکن و زیرساخت‌های مناسب، نبود تأمین اجتماعی و دسترسی به بهداشت، آموزش و امنیت فردی در رنج و مضیقه‌اند. فقر شهری تنها به ویژگی‌های نام برده محدود نبوده و به شرایط ناپایداری که منجر به آسیب‌پذیری و ناتوانی در مقابل آسیب‌ها می‌شود، نیز اشاره دارد (مهدنژاد و فریاد، ۱۴۰۰: ۵).

بنا بر برآوردهای موجود از یک میلیارد نفر افراد فقیر، بیش از هفتصد و پنجاه میلیون نفر در نقاط شهری سکونت دارند که از سرپناه مناسب و خدمات پایه محروم‌اند، حدود سی و هفت درصد جمعیت شهری کشورهای در حال توسعه در بخش غیررسمی شاغل هستند و یک چهارم خانوارها در فقر به سر می‌برند (خوش‌چهره و همکاران، ۱۳۹۶: ۸).

شمار زیادی از مطالعات و تحقیقات، از چشم‌انداز سیاسی و اقتصادی به این قضیه نگاه کرده‌اند و تعداد محدودی از این دست مطالعات، از نظرگاه جامعه‌شناختی و مردم‌شناختی (روش‌هایی که بیشترین کمک را به شناخت فقر می‌کنند) به این کار پرداخته‌اند.

فقر شهری در ایران به طور قابل توجهی تحت تأثیر طیف وسیعی از ناپایداری‌های اقتصادی، اجتماعی، سیستمی، فرهنگی، فیزیکی و غیره قرار دارد. که به طور عمیقی در محیط‌های شهری نمایان می‌شود. این مسئله که فراتر از یک تنگدستی اقتصادی ساده است، با دسترسی محدود به خدمات ضروری، حذف اجتماعی و تخریب محیط‌زیست نیز همراه است و نیازمند پاسخ‌های سیاستی چندوجهی است. - (پورتر کارونی و شارع پور، ۱۳۹۹: ۲۶).

در زیر به چند نمونه از این عوامل اشاره می‌کنیم:

۱. عوامل اقتصادی: همان‌طور که تحقیقات نشان داده است، به خصوص در مناطق شهری، رابطه مثبتی بین فقر و نابرابری درآمد وجود دارد، افزایش تفاوت‌های درآمد، طبقه متوسط را ضعیف می‌کند، یک چرخه از فقر را تکرار می‌کند و تقسیمات اجتماعی اقتصادی را در شهرها بیشتر می‌کند. این پدیده در جوامع شهری به دلیل تقسیمات طبقاتی بیشتر است.

۲. عوامل اجتماعی: دسترسی به خدمات شهری ضروری نقش محوری در شکل‌گیری تجربیات زندگی فقیران شهری ایفا می‌کند. جوامع حاشیه‌نشین اغلب در محل سکونتی غیررسمی زندگی می‌کنند که دسترسی کافی به خدمات اساسی مانند بهداشت و درمان، آموزش و زیرساخت‌ها را ندارند. این کمبود فقر موجود را تشدید می‌کند.

۳. عوامل محیطی و زیرساختی: عوامل محیطی، مانند قرار گرفتن در معرض آلاینده‌ها و مواد خطرناک، نیز بر فقیران شهری تأثیر غیرمتناسبی می‌گذارد. برای مثال، مطالعات نشان داده‌اند که رابطه قوی بین قرار گرفتن مزمن در معرض آرسنیک از طریق آب آشامیدنی و افزایش شیوع دیابت ملیتوس در برخی از جمعیت‌های شهری در ایران وجود دارد. چنین خطرات محیطی‌ای خسارت قابل توجهی ایجاد می‌کنند.

۴. عوامل جمعیتی: دینامیک شهرنشینی و مهاجرت روستایی به شهری، پیچیدگی فقر شهری در ایران را تشدید می‌کند. هنگامی که جمعیت‌های روستایی به دنبال فرصت‌های بهتر به شهرها مهاجرت می‌کنند، آن‌ها اغلب با چشم‌انداز اقتصادی محدود و شرایط نامناسب مسکن روبرو می‌شوند که منجر به تشکیل مناطق فقیر سکونتگاهی می‌شود. این جریان مهاجران، منابع

درآمدی بر شناخت و سنجش مؤلفه‌های تشدیدکننده فقر...، پوچانی و همکاران | ۳۰۷

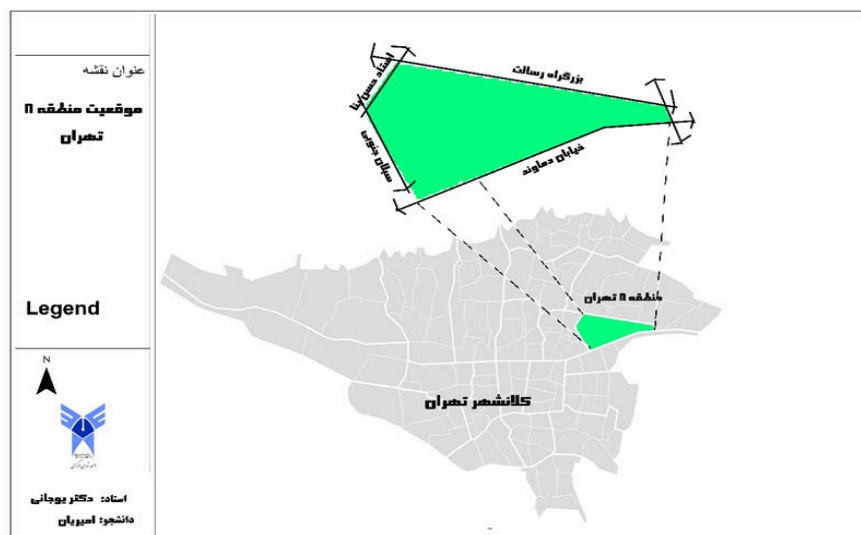
شهری موجود را تحت فشار قرار می‌دهد و تفاوت‌های اجتماعی اقتصادی درون شهرها را تشدید می‌کند (روستایی و همکاران، ۱۳۹۱: ۱۳).

### ضرورت پژوهش

از این رو شکاف پژوهشی اصلی مورد توجه این تحقیق این است که مطالعات در مورد فقر شهری در کلان‌شهر در حال توسعه تهران انگشت‌شمار است و همچنین تاکنون تحقیقی به منظور بررسی عوامل تشدیدکننده فقر شهری در تهران به‌ویژه منطقه ۸ انجام نگرفته است.

### هدف پژوهش

شناخت و سنجش عوامل چندجانبه‌ای که فقر شهری را تشدید می‌کند برای توسعه راهبردهای مؤثر برای رفع نگرانی‌های مذکور فوری و حیاتی است. این پژوهش درصدد آن است به منظور پر کردن خلأهای موجود در تحقیقات گذشته، برای اولین بار، عوامل تشدیدکننده فقر شهری را در منطقه ۸ تهران را شناسایی و رتبه‌بندی نماید.



نقشه ۱- موقعیت محدوده مورد مطالعه در کلان‌شهر تهران

### اهمیت پژوهش

این تحقیق به دلیل ارائه دیدگاه تجربی به فقر شهری، برای سیاست‌گذاری و برنامه‌ریزی شهری در تهران مهم به نظر می‌رسد. از این بابت که به علت فشارهای همه‌جانبه جمعیت در سال‌های اخیر در تهران، اجتماعات فقیر در منطقه ۸ تهران، ناچارند در حاشیه منطقه و مسکن غیررسمی سکونت کنند، آن‌ها از بخش‌های رسمی اقتصاد محلی و منطقه‌ای طرد شده و در مشاغل کاذب، گذران عمر در مسیرهای رسالت، باقری و شهید مدنی کرده است. در بسیاری از مواقع نیز، آن‌ها به‌عنوان سرباران منطقه‌ای تلقی می‌شوند. اخیراً برنامه‌هایی برای افراد ساکن در این منطقه در حال اجراست که این‌ها نیز بدون در نظر گرفتن فرایند پویای جهانی شدن و تغییر و تحولات شهری تهران صورت می‌گیرد. در اغلب موارد، استعدادها و توانائی‌های بالقوه فقیران شهری نادیده گرفته می‌شود؛ از این جهت، آن‌ها از گردهم‌آوردن برنامه‌ریزی و برنامه‌هایی که به وسیله سازمان‌های دولتی و غیردولتی انجام می‌شود، بیرون می‌مانند. حال این سؤال پیش می‌آید که با توجه به شرایط ویژه شهرها چه عوامل و ابعادی را می‌توان به‌عنوان عوامل تشدید فقر مطرح کرد و این عوامل به چه صورت به این معضل شهری دامن می‌زند؟

### مرور ادبیات پژوهش

مرور ادبیات باهدف ترکیب یافته‌های پژوهشی مرتبط با عوامل تشدیدکننده فقر شهری در تهران انجام شده است و بینش‌هایی از تحقیقات اخیر برای درک پویایی‌ها و پیشنهاد مداخلات بالقوه ارائه می‌شود.

فقر مسکن عامل مهمی در فقر شهری در تهران است. مطالعه‌ای که توسط (موحد و همکاران، ۱۳۹۵: ۲۲). انجام شده است نشان داد که فقر مسکن ۲۸,۷ درصد، فقر اقتصادی ۱۸,۴ درصد، فقر اجتماعی و فقر آموزشی-فرهنگی به ترتیب ۱۴,۱ درصد و ۱۱,۵ درصد از کل واریانس توزیع فقر شهری را تشکیل می‌دهد. در این مطالعه از داده‌های سرشماری

درآمدی بر شناخت و سنجش مؤلفه‌های تشدیدکننده فقر...، پوچانی و همکاران | ۳۰۹

نفوس و مسکن در سال ۱۳۹۰ استفاده شد و مناطق ۱۷، ۱۹، ۱۸ و ۱۶ بالاترین سطح فقر را دارند. برنامه‌ریزی شهری ضعیف و کمبود زیرساخت‌ها به میزان قابل توجهی به فقر شهری در تهران کمک می‌کند. تحقیق (زند و هیر، ۱۳۹۹: ۲۴) نشان می‌دهد که مسکن و زیرساخت‌های ناکافی در مناطق فقیر نه تنها کیفیت زندگی را کاهش می‌دهد، بلکه دسترسی به خدمات ضروری را محدود می‌کند و در نتیجه فقر را تداوم می‌بخشد (حسینی و همکاران، ۱۴۰۰: ۲۸)، اشاره می‌کنند که نابرابری فضایی در توزیع امکانات شهری، فقر شهری در تهران را تشدید می‌کند. تفاوت در دسترسی به خدماتی مانند بیمارستان‌ها و حمل‌ونقل به فرصت‌های نابرابر برای ساکنان، به‌ویژه در مناطق توسعه‌نیافته کمک می‌کند (ربیعی و کاظمی، ۱۳۹۵: ۳۳). علاوه بر مورد قبلی اشاره شده، به قطبی شدن شمال-جنوب، تأثیرات نوسازی مانند افزایش استفاده از خودرو، و نواحی تجاری نوظهور که به نابرابری‌های اجتماعی-اقتصادی کمک می‌کنند، اشاره دارد.

پیلهور (۱۴۰۰) نیز عوامل تشدیدکننده فقر شهری در تهران را شامل شهرنشینی سریع، سکونتگاه‌های غیررسمی، خدمات نامناسب شهری، و پیدایش طبقه اجتماعی کم‌درآمد با مشاغل غیررسمی می‌داند. به اعتقاد رضوی وند فرد- (۱۳۹۷)، عوامل تشدیدکننده فقر شهری در تهران شامل توزیع نابرابر منابع، مهاجرت‌های داخلی، سیاست‌های ناکافی دولت و تمرکز فعالیت‌های صنعتی و اقتصادی است که منجر به سکونتگاه‌های غیررسمی و نابرابری در داخل شهر می‌شود. تحریم‌های اقتصادی اعمال شده بر ایران تأثیر بسزایی بر فقر شهری به‌ویژه در تهران داشته است. این تحریم‌ها با محدود کردن دسترسی به سرمایه‌گذاری‌های خارجی، افزایش تورم و کاهش ارزش پول، که مجموعاً سطح فقر را تشدید می‌کند، بر همه بخش‌ها تأثیر می‌گذارد (رئوفی و همکاران، ۱۳۹۹).

تخریب محیط‌زیست و مسائل بهداشتی ارتباط نزدیکی با فقر شهری دارد. به‌عنوان مثال، مطالعه نجف زاده و همکاران. (۱۴۰۰) نشان می‌دهد که چگونه جزایر گرمایی شهری دما را در مناطق پرجمعیت افزایش می‌دهند که بر فقرای شهری که فاقد مسکن و امکانات سرمایشی کافی هستند تأثیر می‌گذارد و در نتیجه شرایط زندگی آنها را

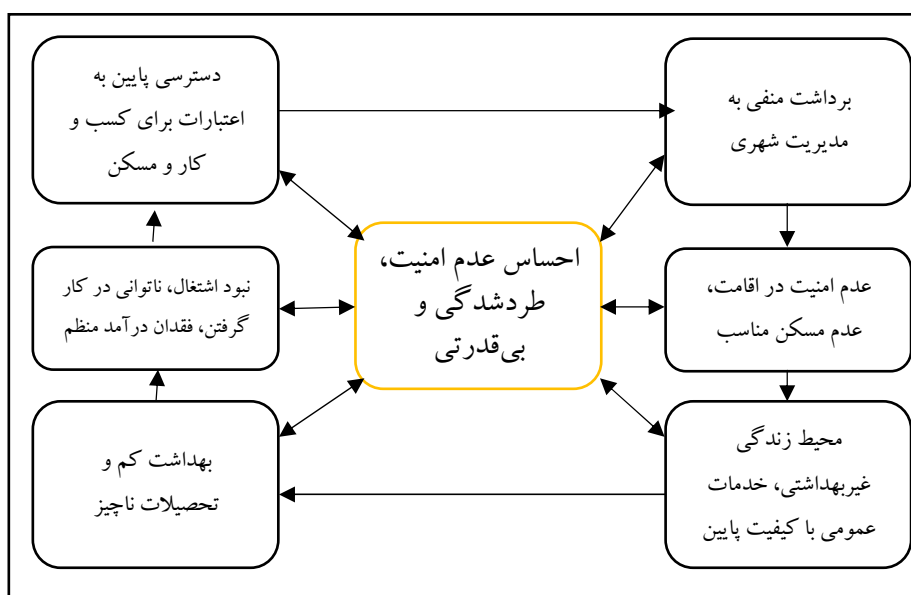
بدتر می‌کند. (نجف زاده، ۱۴۰۰: ۶۱) به نظر اردلان و همکاران (۱۳۹۸) عوامل تشدیدکننده فقر شهری در تهران شامل بحران آب، آلودگی هوا، زاغه‌نشینی و تخصیص نادرست منابع آب است که بر توسعه پایدار و سلامت شهروندان تأثیر می‌گذارد. مقایسه مطالعات انجام‌شده ماهیت چندبعدی فقر شهری در شهر تهران را تحت تأثیر سیاست‌های اقتصادی، عوامل محیطی، زیرساخت‌های نامناسب شهری و... نشان می‌دهد. هر عاملی به چرخه‌ای از فقر کمک می‌کند که شکستن آن بدون رویکردهای جامع و یکپارچه دشوار است.

### مبانی نظری عوامل فقر شهری

در دهه ۱۹۹۰، محوریت سیاست‌گذاری‌ها از مبارزه با فقر به موضوع طرد اجتماعی تغییر یافت (Gough, 1997:82; Room, 1997:257; Saraceno, 2001:6). مکتب فرانسوی بر اساس نظریه‌های امیل دورکیم (۱۸۹۷) درباره انسجام اجتماعی و خطر بیگانگی اجتماعی شکل گرفته است و تمرکز اصلی آن بر مفهوم طرد اجتماعی است که به نابرابری‌های اجتماعی-اقتصادی بین مناطق مختلف شهری و روستایی می‌پردازد. در مقابل، مکتب آنگلوساکسون با تکیه بر نظریه‌های نابرابری اجتماعی و محرومیت نسبی توسط پژوهش‌هایی نظیر رانسیمن (۱۹۶۶) و تاونسند (۱۹۷۹) به بررسی دسترسی ناهمسان به درآمدها، کالاهای اساسی و حقوق شهروندی می‌پردازد (Jehl-Jacobsen & Roman, 2007: 13). بنابراین، فعالیت‌های سیاسی و برنامه‌ریزی مدرن بیشتر بر ارتقاء سطح استانداردهای زندگی در مناطق فقیر متمرکز هستند (Krizova et al., 2017: 46). افزایش فقر شهری و عمیق‌تر شدن شکاف‌های طبقاتی در شهرهای بزرگ باعث شده است تا گروه‌های کم‌درآمد، از جمله مهاجران و شهرنشینان باسابقه، مجبور به سکونت در حاشیه‌های شهری در شرایط مسکونی و شغلی نامناسب شوند. این شرایط به شکل‌گیری سکونتگاه‌های فقیرنشین غیررسمی منجر شده و چالش‌هایی برای پایداری شهری به وجود آورده است (Talab et al., 2020).

فقر شهری که بخشی از فقر منتقل شده از جامعه روستایی و فقر بازتولید شده در شهرها است، در برنامه‌ریزی شهری به‌عنوان یک چالش مهم شناخته شده است. فقر به صورت فراگیر و چندبعدی مطرح است و با توجه به شرایط زمانی و مکانی قابل تعریف می‌شود. با این وجود فقر در مفهوم کلی، از طریق توجه به شاخص‌های آن در حوزه‌های اصلی زیر قابل تعریف است (Olufemi & Pauline, 2018: 33).

درآمد و هزینه / توزیع سرمایه و درآمد / دارایی‌ها و قابلیت و توانایی مصرف / نیازهای اساسی، از جمله بهداشت، آموزش و خدمات اجتماعی / خدمات پایه، از قبیل شبکه آب سالم، توزیع برق و سایر خدمات زیربنایی، خدمات درمانی، امنیت زندگی و دارایی‌ها / استاندارد زندگی در مقایسه با چشمداشت‌ها و انتظارات / پذیرش و احترام از سوی جامعه / حق انتخاب و دستیابی به فرصت‌ها برای زندگی فردی و خانوادگی / درک و پاسخ به خواسته‌ها و صدای مردم / تأمین نیازهای معنوی و غیرمادی.



نمودار ۱- احساس عدم امنیت، طردشدگی و بی‌قدرتی

فقر شهری نه تنها به معنای عدم توانایی انجام فعالیت‌های اقتصادی نیست، بلکه شهرها فرصت‌های اقتصادی قابل توجهی را برای مهاجران با درآمد پایین فراهم می‌آورند. با این حال، این گروه‌ها اغلب در مشارکت در مدیریت شهری با محدودیت‌هایی روبرو هستند- (Sassen, 2001: 281). فقر به عنوان یک پدیده پیچیده و گسترده، یکی از بزرگ‌ترین چالش‌های جهانی محسوب می‌شود. در سال ۲۰۰۰، ۱۹۰ کشور اعلامیه هزاره سوم توسعه را امضا کردند که اولین هدف آن کاهش فقر مطلق تا سال ۲۰۱۵ بود (United Nations, 2000). در چشم‌انداز توسعه پایدار، فقرا یکی از گروه‌های هدف اصلی سیاست‌های اجتماعی و رفاهی به شمار می‌روند (World Bank, 2016: 19). فقر نه تنها وضعیتی موجود است بلکه فرایندی با ابعاد و پیچیدگی‌های زیاد است و می‌توان آن را به صورت فقر مطلق و فقر نسبی تعریف کرد.

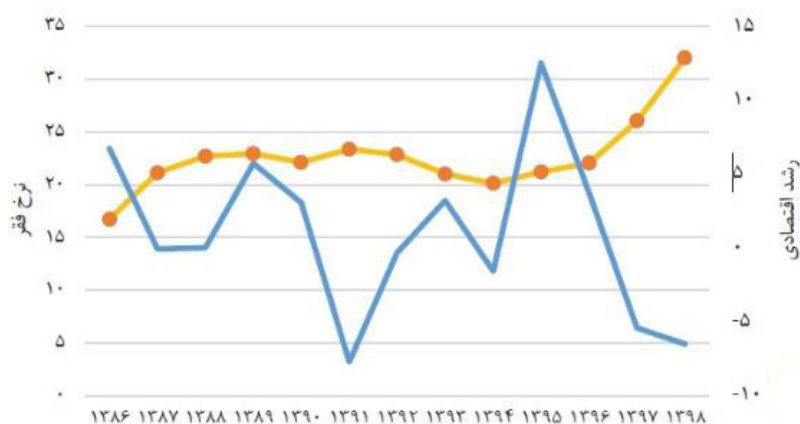
■ تعریف تانسنند: در دهه‌های ۱۹۶۰ و ۱۹۷۰ اعتقاد داشت که افراد، خانوارها و گروه‌های جمعیتی را زمانی می‌توان فقیر به شمار آورد که با فقدان منابع برای کسب انواع پرهیزانه‌های غذایی، مشارکت در فعالیت‌ها و شرایط و امکانات معمول زندگی مواجه باشند (Townsend, 1985).

■ تعریف بانک جهانی در سال ۱۹۹۵: «ناتوانی در دستیابی به استاندارد زندگی حداقل». این استاندارد با محاسبه نیازهای مصرفی پایه یا درآمد لازم برای تأمین این نیازها سنجیده می‌شود. به موجب این تعریف، فقر به معنای ناتوانی افراد خانواده‌ها یا کل جامعه در تحصیل منابع کافی برای ارضای نیازهای اساسی خویش است. (ارضروم چیلر، نسرین، ۱۳۸۴)

■ تعریف آدام اسمیت (پدر اقتصاد جدید): فقر به فقدان نیازهاست و این نیازها به وسیله عادت‌ها و رسوم جامعه تعیین می‌شود. در واقع وی نیازها را به دودسته تقسیم نموده است: نیازهای اساسی که برای ادامه حیات لازم است و شامل آن چیزهایی که عادات و رسوم هر کشور فقدان آن را برای مردمان آبرومند نامناسب می‌داند و نیازهای غیر فیزیولوژیک و غیر اساسی (حبیب‌پور، ۱۳۷۵: ۶)

مجموعه شاخص‌های OECD، از ۱۵ شاخص تشکیل شده است که برخی از این شاخص‌ها عبارت‌اند از: ۱- امید به زندگی ۲- نرخ مرگ‌ومیر (نوزاد، بچه‌ها، بزرگسالان) ۳- درصد کودکانی که دچار کم‌وزنی هستند ۴- متوسط سال‌های دبستان ۵- تولید ناخالص داخلی سرانه ۶- درآمد سرانه خانوار ۷- نرخ بیکاری ۸- دسترسی به آب سالم و... شاخص توسعه انسانی: این شاخص ترکیبی را UNDP در سال ۱۹۹۰ معرفی نمود که بر سه مؤلفه استوار است: طول عمر که بر اساس امید به زندگی در بدو تولد تعریف می‌شود، میزان آموزش و باسوادی و سطح زندگی که برحسب تولید ناخالص داخلی سرانه و قدرت خرید تعریف می‌شود.

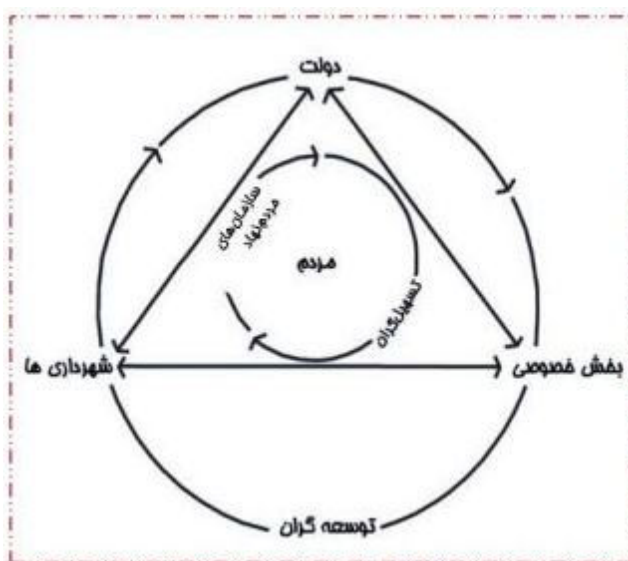
شاخص فقر انسانی: این شاخص را نیز UNDP معرفی نمود. این شاخص، محرومیت زندگی را از سه بعد منعکس می‌کند: طول عمر، دانش و سطح زندگی. محرومیت از بعد طول عمر برحسب درصد افرادی که انتظار می‌رود قبل از چهارسالگی بمیرند و محرومیت در دانش برحسب درصد افراد بالغ بی‌سواد و محرومیت در سطح زندگی از ترکیب سه متغیر: درصد افرادی که به آب سالم دسترسی ندارند، درصد افرادی که به خدمات بهداشتی دسترسی ندارند و درصد کودکان پنج‌ساله‌ای که دچار کم‌وزنی هستند به دست می‌آید. (ارضروم چیلر، نسرین، ۱۳۸۴)



نمودار ۲- مقایسه روند نرخ رشد اقتصادی و نرخ فقر جهانی

**نظریه مارکس:** به نظر مارکس تاریخ تمام جوامع، تاریخ مبارزات طبقاتی بوده است به نظر او، منشأ این نابرابری‌ها، ابزار تولید است که زمانی که به عرصه روابط اقتصادی و اجتماعی وارد می‌شود، طبقات و روابط نابرابر در جامعه شکل می‌گیرند. بعد از این مرحله طبقات شکل می‌گیرند و با این عمل، روابط نابرابر در جامعه گسترش می‌یابند. هرگاه در شرایطی، یک گروه، واپایش‌داری را در دست داشته باشد، بقیه جامعه بنا به تعریف از چنین کنترلی محروم‌اند. تهیدستان ناگزیر نیروی کار خود را در اختیار مالکان قرار می‌دهند در ازاء آن، درآمد کافی فقط برای بقا دریافت می‌کنند.

**نظریه فرانک پارکین:** پارکین همانند وبر و مارکس معتقد است که مالکیت وسایل تولید اساس ساخت طبقاتی را تشکیل می‌دهد. اما می‌افزاید که حصر اجتماعی شامل فرایندهایی است که برخی گروه‌های اجتماعی را از دستیابی به منابع و فرصت‌ها محروم می‌سازند. از نقطه نظر پارکین، قدرت واقعاً صفت ذاتی هرگونه انسداد اجتماعی است و بر میزان دستیابی فرد به منابع و فرصت‌ها دلالت می‌کند. پارکین دو شکل اساسی را برای انسداد اجتماعی فرض می‌کند.



نمودار ۳- کنشگران و دخیلان در امر کاهندگی یا فزاینندگی فقر شهری

منبع: شرکت بازآفرینی شهری ایران، ۱۳۹۷؛ ۶۲

فرانک پارکین، با توجه به نمودار مطرح، سه عامل اصلی دولت (دولتی)، بخش خصوصی (مردمی) و شهرداری (دولتی - مردمی) را از عوامل اصلی تأثیرگذار بر پایداری و فقر شهری می‌داند. باین حال در این راستا این طور مطرح می‌کند که؛

۱. تحریم ابزار اولیه‌ای است که با آن جناح مسلط افراد تحت سلطه را از قدرت محروم می‌کند.

۲. غضب، ابزار کلیدی است که افراد تحت سلطه از طریق آن می‌خواهند حداقل قسمتی از قدرت از دست‌رفته را باز پس گیرند (گیدنز، ۱۳۷۸: ۲۲۸).

به نظر پارکین در عصر جدید نظام طبقاتی به وسیله تحصیل، دیگران را از منابع قدرت محروم می‌سازد. افرادی که بتوانند مدارک علمی و تخصصی خاصی را به دست آورند از قدرت ویژه‌ای بهره‌مند می‌شوند.

نظریه گرهارد لنسکی: او تلفیقی از دیدگاه‌های کارکردی و تضادی را ارائه می‌دهد و نابرابری‌های اجتماعی را که شامل دین، شغل، تحصیل و قومیت است، بررسی می‌کند. به عقیده وی به‌طور کلی عواملی که موجب پدید آمدن نابرابری در جوامع می‌شوند عبارت‌اند از: ۱. سطح پیشرفت فناوری - ۲. تهدید خارجی ۳- ایدئولوژی ۴- رهبری. به نظر لنسکی قدرت، عامل محوری شکل‌دهنده ساختاری نابرابری در جامعه است. وی معتقد است تفاوت‌ها در دسترسی به قدرت، بر انجام، نابرابری‌ها در میزان دسترسی به امتیازات مادی را تعیین می‌کند (ملک، ۱۳۸۵: ۱۰۱-۱۰۲).

### چارچوب تعیین عوامل فقر شهری

تعیین محدوده گستره فقر یکی از اقدامات اساسی در برنامه‌ریزی و سیاست‌گذاری شهری است. شناخت خصوصیات مؤثر برای پهنه‌بندی این گستره‌ها در سکونتگاه‌های شهری ضروری است. در جدول شماره ۱ مجموع عوامل مؤثر که با توجه به مطالعات انجام‌شده در کشورهای موفق در عرصه فقر، مجموع نظریات انجام‌شده در این زمینه می‌توان داشت به شرح زیر است:

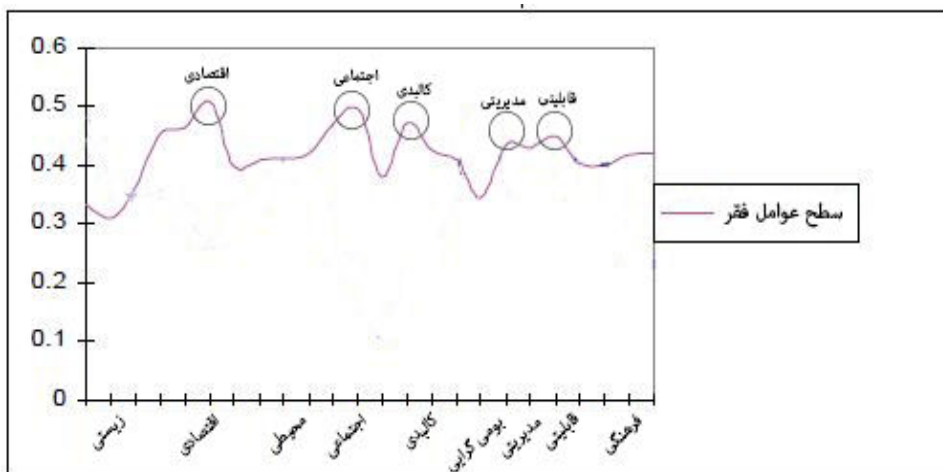
جدول ۱- مجموع عوامل منتج از یافته‌ها و مبانی

ردیف	عوامل فقری	توضیحات عوامل	نویسندگان
۱	اجتماعی	بررسی تنش اجتماعی افراد و میزان هنجار و ناهنجاری‌های اجتماعی	ارضروم چیلر، (۱۳۸۴)
۲	زیستی	وضعیت کیفیت زیست افراد و عادات و رفتار روزانه افراد در شرایط شهرنشینی	پورترکارونی، (۱۳۹۹)
۳	کالبدی	میزان کیفیت بافت محله‌ای و منطقه‌ای با توجه به موقعیت منطقه در شهر	حافظ مهدنژاد، (۱۴۰۰)
۴	اقتصادی	میزان درآمدی و سطح اشتغال افراد و کیفیت شغلی افراد	Giddens, (1378)
۵	محیطی	بررسی منظر و محیط تفریحی و کاری خانواده و مقایسه تطبیقی با استانداردهای جهانی	خوش‌چهره (۱۳۹۶).
۶	قابلیتی	میزان سرمایه‌های موجود از جمله سرمایه‌های انسانی، تبعیضات جنسیتی و طبقاتی	شکوری، (۱۳۹۳)
۷	فرهنگی	میزان گرایش افراد به اصل بومیت و اصول مذهبی و قومیتی افراد	-Santos, M. E. (2019)
۸	بومی‌گرایی	میزان تمایل افراد به شرایط اولیه هر قوم و گروه با دین و آیین مربوط با ذات هر گروه	خوش‌چهره (۱۳۹۶)
۹	اغتشاش مدیریتی	میزان انحراف اداری و سازمانی در رهبری موضوعات شهری و غیرشهری و میزان ایجاد انسجام در مناطق شهری	Asghar Pilehvar. (2021).

منبع: یافته‌های پژوهش

پژوهش حاضر با نگاهی کل‌گرا در حوزه شهرسازی، فقر را حاصل برهم‌نهی مؤلفه‌های اجتماعی، اقتصادی، قابلیت و کالبدی، اغتشاش مدیریتی می‌داند. در بررسی ادبیات جهانی، محققین به واسطه ماهیت چندبعدی فقر از مناظر مختلفی به آن پرداخته‌اند: ولی کمتر مطالعه‌ای همچون «ساترثویت و میلین» از مجموع جوانب به بحث نظر داشته‌اند. چارچوب نظری پژوهش حاضر، قوام‌یافته از مطالعات ادبیات فقر و شناسایی خصیصه‌های است که از بیشترین تعدد و فراوانی در شناسایی گستره‌های فقر برخوردارند. با توجه به

چارچوب نظری و هدف پژوهش که بررسی عوامل تشدیدکننده فقر شهری در منطقه ۸ تهران بوده، با مصاحبه از افراد محلی و سازمانی و بامطالعه میدانی و با استفاده از مصاحبه نیمه ساختاریافته می‌توان این عواملی که به‌طور مبانی لحاظ گردید به‌صورت عملی هم در محدوده مورد مطالعه مشاهده کرد که در نمودار زیر با توجه به عوامل زیرمجموعه‌ای در نمودار شماره ۱ میزان جهش این عوامل را نسبت به عوامل مطرح دیگر در فقر شهری مشاهده کرد.



نمودار ۴- بررسی شدیدترین عوامل تشدیدکننده فقر منتج از مبانی در منطقه ۸ تهران

با این حساب با توجه به نمودار شماره ۴ تنها پنج عامل از نه عامل جزء مؤثرترین عوامل تشدیدکننده فقر در منطقه ۸ تهران می‌باشد که در شکل شماره ۱ هر یک از خصیصه‌های استخراج شده را در پنج مؤلفه اصلی، معرفی می‌کند.

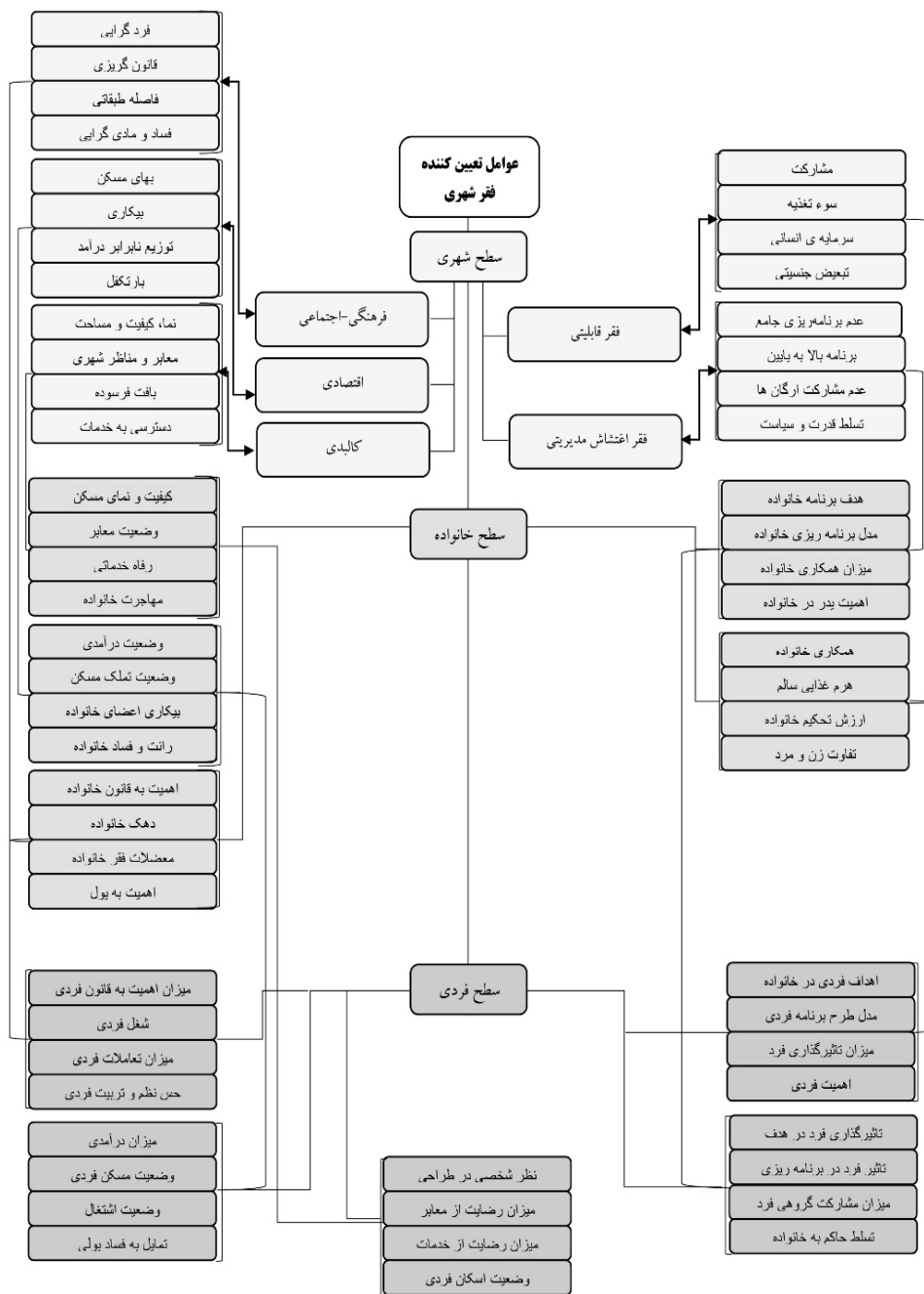
### روش‌شناسی پژوهش

پژوهش حاضر به لحاظ روش جزء پژوهش‌های تحلیلی - توصیفی محسوب می‌گردد. در این روش در کنار برداشت میدانی از روش‌های دیگری نظیر مشاهده، مصاحبه و غیره در

گردآوری اطلاعات استفاده شده است. سپس با لحاظ مؤلفه‌های به‌دست آمده، پرسشنامه‌ای برای ارزیابی و تعیین میزان تاب‌آوری منطقه ۸ کلان‌شهر تهران تهیه و تدقیق شد و در اختیار ۱۰ نفر از خبرگان، متخصصان و مجریان حوزه‌های مدیریت، شهرسازی، علوم اجتماعی و علوم اقتصادی، محیط‌زیست که بومی شهر تهران بوده و بر شهر تهران از حوزه تحقیقی و تخصصی خود اشراف کامل داشتند، و بر اساس جامعه مطالعاتی منطقه ۸ از نمونه آماری ۳۸۶ نفری جهت تدقیق مطالعات از ساکنین این منطقه مورد مطالعه قرار گرفت که در انتها با قرار دادن در نرم‌افزار تحلیلی با توجه به وزن‌دهی به رتبه‌بندی مؤلفه‌های فقر شهری در سه گروه فردی، خانواده و منطقه ۸ تهران پرداخته شد. با توجه به اهمیت شناخت مؤلفه و زیرمؤلفه‌های برتر و همچنین درک رتبه هر یک از مؤلفه‌ها در منطقه ۸ تهران و همچنین توانمندی‌های منحصر به فرد فرایند تحلیل شبکه‌ای، مطالعه حاضر تلاشی در جهت کاربرد روش ANP به منظور شناخت این مؤلفه‌های برتر و رتبه‌بندی هر یک از این موارد جهت تمهیدات لازم از روش تحلیلی SPSS در این زمینه صورت گرفت.

#### ابعاد و مؤلفه‌های پیشنهادی برای ارزیابی فقر شهری منطقه ۸ تهران

همان‌گونه که در بخش روش‌شناسی اشاره شده، برای وزن‌دهی توسط محققین، در ابتدا پنج بُعد فقر کالبدی، فقر اقتصادی، فقر اجتماعی - فرهنگی، فقر قابلیت و اغتشاش مدیریتی با استناد به مطالعات قبلی محققین استخراج و بر اساس مقایسه با مدل‌ها و چارچوب‌های مطالعه شده مستند دنیا و نیز نظرخواهی از متخصصین در جلسات بارش افکار تدقیق گردید. در ادامه هر کدام از ابعاد پنج‌گانه بر اساس مدل‌های مطالعه شده و مستندات نمودار ۱ به زیرمؤلفه‌هایی تقسیم گردید که شرح آن در جدول ۱ آمده است. در ادامه در نتایج تحقیق بعد تأیید یا عدم تأیید فرضیه‌ها با استفاده از استنباط‌های آماری برای هر یک از مؤلفه‌های فقر شهری در منطقه ۸ تهران استفاده شده است که ابتدا با استفاده از استنباط‌های آماری به تحلیل مؤلفه‌ها می‌پردازیم و بعد از تعیین نتایج تحلیل مرحله اول به رتبه‌بندی و تحلیل وزن‌دهی متخصصین با استفاده از روش تحلیل شبکه‌ای (ANP) می‌پردازیم.



شکل ۱- مدل مفهومی پژوهش (مأخذ: یافته‌های پژوهش)

### فرضیه‌های پژوهش

فرضیه‌ها در طرح میزان فقر شهری منطقه ۸ تهران از نظر خبرگان به صورتی تعریف شده است که فرض  $H_1$  یا فرض تحقیق در آنها به صورت زیر باشد:

۱. به نظر می‌رسد که با توجه به نظر خبرگان، منطقه ۸ تهران به‌طور کلی و در ابعاد مختلف فقر شهری نیست.

۲. به نظر می‌رسد که با توجه به نظر خبرگان ابعاد پنج‌گانه در فقر شهری قرار دارند.

در مرحله اول تحلیل این تحقیق، برای تجزیه و تحلیل داده‌ها از آمار توصیفی استفاده شده است. در بخش آمار توصیفی و مطالعاتی که منجر به استنتاج می‌گردد، از عامل‌های مانند میانگین، میانه، مد، واریانس، چولگی و کشیدگی و همچنین نمودارهای مرتبط استفاده شده است. همچنین از سطح معنی‌دار ۰۵/۰ برای قضاوت در مورد فرضیه‌های تحقیق استفاده شده، یعنی اگر مقدار احتمال بزرگ‌تر از مقدار ۰۵/۰ باشد، فرض  $H_0$  پذیرفته و اگر مقدار احتمال کوچک‌تر از مقدار ۰۵/۰ باشد فرض  $H_0$  رد و فرض  $H_1$  (فرض تحقیق) پذیرفته می‌شود. با توجه به اینکه نباید صرفاً به قضاوتی که بر اساس عامل‌های آماری میانگین یا نمودارها به دست می‌آید اکتفا کرد و لازم است که برای قضاوت علمی حتماً از آمار استنباطی نیز استفاده شود و بر اساس مقدار آماره آزمون یا مقدار احتمال (جدول ۲) در سطح اطمینان، ۹۵ درصد فرضیه‌های اشاره‌شده پذیرفته می‌شوند.

درآمدی بر شناخت و سنجش مؤلفه‌های تشدیدکننده فقر...، پوچانی و همکاران | ۳۲۱

جدول ۲- ابعاد و مؤلفه‌های منتخب فقر شهری منطقه ۸ تهران

مفهوم	ابعاد	مؤلفه‌های شهری	شاخصه‌های خانواده	شاخصه‌های فردی
فقر شهری	فقر قابلیتی	مشارکت؛ سوء تغذیه؛ تبعیض جنسیتی؛ سرمایه انسانی	اهمیت پدر در خانواده، میزان همکاری خانواده، مدل برنامه‌ریزی خانواده، هدف برنامه خانواده	اهمیت فردی، میزان تأثیرگذاری فرد، مدل طرح برنامه فردی، اهداف فردی در خانواده
	فقر اجتماعی	فساد و مادی‌گرایی؛ عدم سرزنش فقر؛ گسترش اعتیاد؛ فاصله طبقاتی؛ قانون‌گریزی؛ فردگرایی	اهمیت به پول، معضلات فقر خانواده، دهک خانواده، اهمیت به قانون خانواده	میزان تمایل فردی به پول، چالش اقتصادی فرد، شغل فردی، میزان اهمیت به قانون فردی
	فقر کالبدی	مهاجرت بی‌رویه و؛ دسترسی به خدمات؛ بافت فرسوده؛ معابر و مناظر شهری؛ نما، کیفیت و مساحت مسکن	مهاجرت خانواده، رفاه خدماتی، وضعیت معابر محله زندگی، کیفیت و نمای مسکن	مهاجرت فردی، میزان رضایت از خدمات، میزان رضایت از معابر، نظر شخصی فرد از نما و مسکن
	فقر اقتصادی	رانت و فساد اقتصادی؛ بار تکفل؛ توزیع نابرابر درآمد؛ بیکاری	رانت و فساد خانواده، بیکاری اعضای خانواده، وضعیت تملک مسکن، وضعیت درآمدی خانواده	تمایل فرد به فساد، وضعیت اشتغال فردی، وضعیت تملک مسکن فرد، میزان درآمدی فرد
	اغتشاش مدیریتی	عدم برنامه جامع؛ برنامه بالاب‌پایین؛ عدم مشارکت ارگان‌ها؛ تسلط قدرت و سیاست	هدف و برنامه خانواده، مدل برنامه‌ریزی خانواده، میزان همکاری خانواده، اهمیت پدر در خانواده	تسلط حاکم به خانواده، میزان مشارکت گروهی فرد، تأثیر فرد در برنامه‌ریزی خانواده، تأثیرگذاری فرد در هدف

تحلیل توصیفی ابعاد و مؤلفه‌های فقر شهری منطقه ۸ تهران

در جدول ۲ مقادیر عامل‌های آماری مانند میانگین، میانه، واریانس، چولگی و

کشیدگی برای ابعاد تاب‌آوری آورده شده است.

جدول ۳- تحلیل ابعاد و مؤلفه‌های فقر شهری در منطقه ۸ کلان‌شهر تهران

ابعاد	مقدار آماره آزمون ابعاد	فاصله اطمینان ۹۵٪	مؤلفه	میانگین	مقدار آماره آزمون مؤلفه‌ها	تأیید یا عدم تأیید فرض $H_1$
فقر قابلیتی	۸۸/۰	۲۵/۱-۷۵/۳	مشارکت	۰۱/۳	۶۰/۰	تأیید
			سوء تغذیه	۸۹/۲	۷۳/۰	تأیید
			تبعیض جنسیتی	۶۹/۱	۵۲/۰	تأیید
			سرمایه انسانی	۸۷/۱	۵۹/۰	تأیید
فقر اجتماعی	۰۸/۰	۹/۰-۸/۳	فساد و مادی‌گرایی	۹۰/۲	۸۹۹/۰	تأیید
			عدم سرزنش فقر	۸۲/۲	۱۲/۰	تأیید
			گسترش اعتیاد	۴۵/۲	۲۰/۰	تأیید
			فاصله طبقاتی	۶۵/۲	۶۱/۰	تأیید
			قانون‌گریزی	۰۲/۳	۳۵/۰	تأیید
فقر کالبدی	۷۸/۰	۹/۰-۸/۳	مهاجرت بی‌رویه	۵۵/۲	۸۸/۰	تأیید
			دسترسی به خدمات	۸۷/۲	۶۸/۰	تأیید
			بافت فرسوده	۸۳/۲	۵۷/۰	تأیید
			معايير و مناظر شهری	۷۰/۲	۰۸/۰	تأیید
			نما، کیفیت و مساحت مسکن	۰۵/۳	۸۱/۰	تأیید
فقر اقتصادی	۰/۱۱	۹/۰-۸/۳	رانت و فساد اقتصادی	۱۶/۳	۱۸/۰	تأیید
			بار تکفل	۹۸/۲	۰/۸۵	تأیید
			توزیع نابرابر درآمد	۸۰/۲	۲۵/۰	تأیید
			بیکاری	۹۵/۲	۳۷/۰	تأیید
اغتشاش مدیریت	۶۳۳/۰	۹/۰-۸/۳	عدم برنامه جامع	۰۱/۳	۴۶/۰	تأیید
			برنامه بالابه‌پایین	۷۸/۲	۵۰/۰	تأیید
			عدم مشارکت ارگان‌ها و تسلط قدرت و سیاست	۸۶/۲	۸۸/۰	تأیید

درآمدی بر شناخت و سنجش مؤلفه‌های تشدیدکننده فقر...، پوچانی و همکاران | ۳۲۳

با توجه به روش امتیازدهی، میانگین فقر شهری عددی است حداقل ۱ و حداکثر ۵ که می‌توان عدد ۳ را به‌عنوان حد وسطی برای آن در نظر گرفت. به‌عبارت‌دیگر هر چه مقدار آن از ۳ کوچک‌تر و به ۱ نزدیک‌تر باشد، نشان‌دهنده فقر بیشتر و هر چه مقدار آن از ۳ بزرگ‌تر و به ۵ نزدیک‌تر باشد، نشان‌دهنده غنی‌تر بودن است. در ادامه پژوهش بعد از انجام تحلیل هر یک از ابعاد به همراه مؤلفه‌های آن در نمودارهای هیستوگرام طبق نظر خبرگان در ابعاد مختلف بررسی می‌شوند و فقر شهری منطقه ۸ تهران در ابعاد موردنظر موردبحث و بررسی قرار می‌گیرد.

همان‌گونه که ملاحظه می‌شود، هم مقادیر عددی و هم نمودارها و هم آزمون فرضیه‌ها نشان می‌دهند که وضعیت کنونی منطقه ۸ تهران از لحاظ فقر شهری در ابعاد مختلف و نیز در کل نمی‌تواند به‌طور کامل مطلوب ارزیابی شود و در ابعاد ۵ گانه مورد مطالعه به‌طور کامل تاب‌آور نیست. با توجه به مقدار آماره آزمون در ابعاد مختلف ملاحظه می‌شود که آماره آزمون مربوط به بعد فقر قابلیت کمی‌ترین مقدار (با توجه به حد بحرانی ۸۸/۰) یعنی کمترین فقر و بیشترین تاب‌آوری را دارد.

همان‌گونه که در جدول ۲ مشخص است، میزان فقر شهری منطقه ۸ تهران در ابعاد پنج‌گانه و بر اساس مؤلفه‌های هر کدام از ابعاد مورد ارزیابی قرار گرفته است. بر اساس میانگین امتیاز مؤلفه، آماره آزمون متناظر با مؤلفه، نتیجه آزمون مؤلفه محاسبات آماری صورت پذیرفته و در نهایت با بررسی میانگین امتیاز هر کدام از مؤلفه‌ها مشخص گردید که بر اساس فرضیات تحقیق، مؤلفه‌هایی که میانگین امتیازشان از عدد ۳ کوچک‌تر است، آن مؤلفه در وضع موجود منطقه ۸ و از دیدگاه نخبگان و خبرگان نقش منفی در فقر شهری منطقه دارد و در صورتی که میانگین امتیاز مؤلفه‌ای از عدد ۳ بیشتر باشد، نشانگر نقش مثبت آن مؤلفه در فقر شهری منطقه می‌باشد. در ادامه با تحلیل رتبه‌بندی ANP، رتبه هر کدام از مؤلفه‌ها در محدوده ابعاد خود مشخص شده است که این رتبه‌ها نشانگر درجه اهمیت آن مؤلفه در فقر شهری منطقه ۸ تهران است. بر اساس آماره‌های ارائه شده، تمامی فرضیات (H1) تأیید شده‌اند. آماره‌های آزمون و محدوده‌های اطمینان نشان‌دهنده قابلیت اعتماد

نتایج و تأیید اثرات منفی فقر در جنبه‌های مختلف زندگی شهروندان است. مطابق تحلیل و محاسبات آماری و مطالعات انجام‌یافته، با توجه به سطوح بررسی منطقه‌ای، خانواده و سطح فردی در منطقه ۸ تهران با توجه به ۵ بعد تشدیدکننده فقر شهری، می‌توان با بررسی اعداد تحلیلی در قسمت قبل مقدار شرایط حساسیت را یافت. این به این صورت است که میانگین سطح تشدیدکنندگی فقر در سطح منطقه‌ای ۸,۳۵، در سطح خانواده ۸,۷۵ و در سطح فردی ۹,۳۳ می‌باشد. این تشدیدکنندگی در سطح فردی بیشتر در بعد اقتصادی با میانگین ۱۱,۳۳ و مدیریتی با میانگین ۱۱,۲۵ احساس می‌شود. در سطح خانواده این تشدیدکنندگی به ترتیب در سطوح اقتصادی با میانگین ۱۱,۲، سطح کالبدی با میانگین ۱۰,۸۵ و سطح مدیریتی با میانگین ۱۰,۲۱ احساس می‌شود. سطح خانواده با نارضایتی بالایی که از وضعیت درآمدی و کیفیت مسکن دارند این موضوع را بیشتر نشان می‌دهد. در بخش منطقه‌ای؛ مقدار میانگین فقر برای بعد اقتصادی ۰,۲/۳، بعد مدیریتی ۰,۶۲/۲، بعد ساختاری - کالبدی ۰,۵۱/۲، بعد اجتماعی ۱۱/۲ و بعد فقر قابلیت ۱۸/۲ می‌باشد. میزان میانگین فقر منطقه ۸ تهران نیز برابر ۴۲/۲ می‌باشد (پایین‌تر از ۳) که نشان می‌دهد در مجموع شهروندان و خبرگان بر این نظر اعتقاد دارند که منطقه ۸ تهران از لحاظ فقر شهری در وضعیت کاملاً مطلوبی نیست که طبق رتبه‌بندی ANP به ترتیب اقتصادی، اغتشاش مدیریتی، کالبدی، اجتماعی و فقر قابلیتی حائز بالاترین رتبه فقر شهری در منطقه ۸ تهران شده‌اند، و شاخص فقر که از شاخص‌های بعد اقتصادی رویکرد فقر شهری منطقه ۸ می‌باشد، دارای بیشترین وزن و امتیاز دریافتی از متخصصین می‌باشد.

#### مرحله اول: ساخت سلسله‌مراتبی

ساختار یک مدل با توجه به روابط در محیط نرم‌افزار Super Decision که در این نمودار به خوبی تفاوت بین دو روش AHP و ANP به لحاظ روابط دوطرفه بین معیارها و مؤلفه‌ها مشخص است.

#### مرحله دوم: انجام مقایسه زوجی و برآورد وزنی نسبی

درآمدی بر شناخت و سنجش مؤلفه‌های تشدیدکننده فقر...، پوچانی و همکاران | ۳۲۵

برای جلوگیری از بروز مسائل خاص در چنین تصمیم‌گیری‌هایی، سعی شده همه افراد از متخصصان تقریباً هم‌سطح انتخاب شوند و از دانش و تخصص کافی در این مورد برخوردار باشند که با توجه به محدوده مورد مطالعه که در کلان‌شهر تهران قرار دارد، سعی شده متخصصین از افراد بومی این شهر باشند. (Saaty and Luis, 2016)

مرحله سوم: تشکیل سوپرماتریس موزون و حد

هدف	معیارها	زیرمعیارها
هدف	*	*
معیارها	*	$W_{22}$ $W_{21}$
زیرمعیارها	$W_{33}$ $W_{32}$	*

این مجموعه محاسبات هر یک از معیارها و زیرمعیارها باهدف، ساختار سوپرماتریس نامتقارن را تشکیل می‌دهد که در شکل بالا به ترسیم آمده است. در مقاله حاضر، ساختار مدل ANP برای انتخاب مناسب‌ترین معیار فقر شهری در منطقه ۸ تهران، در نرم‌افزار Super decision طراحی شده است. گزینه‌ها در قالب ۱ خوشه (گروه) و ۵ زیرگروه در مدل ANP طراحی، وزن‌دهی، محاسبه و پردازش شدند. نتایج به صورت ماتریس‌های متعدد نشان داده شد. نتایج تحلیل ANP نشان می‌دهد که مؤلفه فقر قابلیت در منطقه ۸ تهران بیشترین وزن را دارد، در نتیجه به عنوان بهترین راه‌بُرد انتخاب می‌شود. انتخاب مؤلفه برتر به این معنی نیست که مؤلفه‌های دیگر نمی‌توانند در عملکرد منطقه تأثیر داشته باشند، بلکه معنی آن این است که قابلیت‌های منطقه در شرایط فعلی در این مؤلفه بیشتر بوده و باید آن را تقویت کرد (Saaty and Luis, 2016).

جدول ۴- وزن نهایی مؤلفه‌ها و شاخص‌های فقر شهری منطقه ۸ تهران در نرم‌افزار Super Decision

Limiting	Name	Limiting	Name
۰,۰۲۷۲۸۲	دسترسی به خدمات	۰,۱۸۰۰۶۲	فقر اجتماعی
۰,۰۳۶۴۱۲	بافت فرسوده	۰,۰۲۲۸۲۲	فساد و مادی‌گرایی
۰,۰۴۰۸۲۹	معايير و مناظر شهری	۰,۰۱۱۱۷۷	عدم سرزنش فقر
۰,۰۱۷۸۱۵	نما، کیفیت و مساحت مسکن	۰,۰۱۸۱۱۲	گسترش اعتیاد
۰,۰۸۰۹۰۴	فقر اقتصادی	۰,۰۱۱۴۵۲	فاصله طبقاتی
۰,۰۸۴۲۱۵	رانت و فساد اقتصادی	۰,۰۱۸۱۱	قانون‌گریزی
۰,۰۳۶۵۴۱	بار تکفل	۰,۰۲۰۹۷۶۷	فقر قابلیت
۰,۰۶۵۲۱۴	توزیع نابرابر درآمد	۰,۰۱۰۴۵۳	مشارکت
۰,۰۲۱۳۰۴	بیکاری	۰,۰۱۰۵۵۵	سوء تغذیه
۱۲۱۶۸۲,۰	اغتشاش مدیریتی	۰,۰۹۵۱۴۲	تبعیض جنسیتی
۰,۰۱۶۷۱۲	عدم برنامه جامع	۰,۰۵۷۷۷۸	سرمایه انسانی
۰,۰۶۲۵۱۲	برنامه بالابنه پایین	۰,۱۵۲۷۵۹	فقر کالبدی
۰,۰۷۴۶۲۱	عدم مشارکت ارگان‌ها و تسلط قدرت و سیاست	۰,۰۲۲۲۷۹	مهاجرت بی‌رویه

جدول ۵- ترتیب اولویت مؤلفه‌های فقر شهری منطقه ۸ تهران

مؤلفه‌های فقر شهری منطقه ۸ تهران	Normal	اولویت‌ها
فقر قابلیت	۰,۰۲۰۹۷۶۷	۱
فقر اجتماعی	۰,۰۱۸۰۰۶۲	۲
فقر کالبدی	۰,۰۱۵۲۷۵۹	۳
اغتشاش مدیریتی	۰,۰۱۲۱۶۸۲	۴
فقر اقتصادی	۰,۰۰۸۰۹۰۴	۵

لازم به ذکر است که حل مسائل به کمک شبکه به مقدار زیاد به هنر مدل‌ساز بستگی داشته و تشکیل شبکه از یک قاعده خاص پیروی نمی‌کند، بنابراین حل هر مسئله پیچیدگی خاص خود را داراست و یک قاعده یا فرمول کلی نمی‌توان برای حل مسئله شبکه اختصاص داد. فرایند تحلیل شبکه‌ای به علت امکان مطالعه روابط داخلی، خارجی، روابط متقابل عناصر و متغیرها دارای انعطاف‌پذیری، کاربرد معیارهای کمی و کیفی، قابلیت سازگاری در قضاوت‌ها، امکان مقایسه دودویی متغیرها در تصمیم‌گیری‌ها و امکان اولویت‌بندی نهایی گزینه‌های پیشنهادی می‌تواند به مشکلات حاکم بر نوع روابط سلسله‌مراتبی و از بالا به پایین یا از پایین به بالا و بدون در نظرگیری مفهوم بازخورد، غلبه کرده و چارچوب بسیار مناسبی برای تحلیل موضوع‌های توسعه شهری باشد. این فرایند روشی انعطاف‌پذیر است که از طریق شکستن یک مسئله پیچیده تصمیم‌گیری، به تصمیم‌گیران کمک می‌کند.

## بحث

تمامی ابعاد پیشنهادی در تحلیل این تحقیق و مقالات مرور شده در ادبیات، طبیعت چندبعدی فقر شهری، پیچیدگی‌های محلی در مواجهه با فقر شهری، و لزوم اتخاذ رویکردهای محله محور و سفارشی برای برنامه‌های مداخله‌ای را تأیید می‌کنند. تحلیل‌ها نشان می‌دهند که برای مقابله مؤثر با چنین مسائلی، نیازمند رویکردی چندوجهی و آگاهانه است. این تحلیل‌ها شواهد ملموسی را برای پشتیبانی یا چالش مدل‌های نظری مورد بحث در ادبیات تحقیق، مانند تأثیر ناپایداری اقتصادی، دسترسی به خدمات اجتماعی و برنامه‌ریزی شهری بر سطوح فقر، فراهم می‌کند.

بر خلاف انتظارات پیشین که بیشتر بر عوامل اقتصادی و کالبدی تمرکز داشتند، نتایج نشان داده‌اند که اغتشاش‌های مدیریتی و ناکارآمدی‌های برنامه‌ریزی شهری نقش بسیار

پرننگ‌تری در تشدید فقر دارند. این موضوع بر اهمیت بازنگری در رویکردهای حکمرانی و مدیریت شهری تأکید می‌ورزد. همچنین، درحالی‌که بُعد اقتصادی فقر به‌طور گسترده‌ای مورد توجه قرار گرفته است، یافته‌ها نشان می‌دهند که فقر قابلیت، از جمله محدودیت‌های دسترسی به آموزش و فرصت‌های شغلی، تأثیر چشمگیری بر کیفیت زندگی شهروندان دارد و نیاز به توجه بیشتر به توانمندسازی اجتماعی و اقتصادی ساکنان را آشکار می‌سازد. تبعات این تحقیق به شرح زیر است:

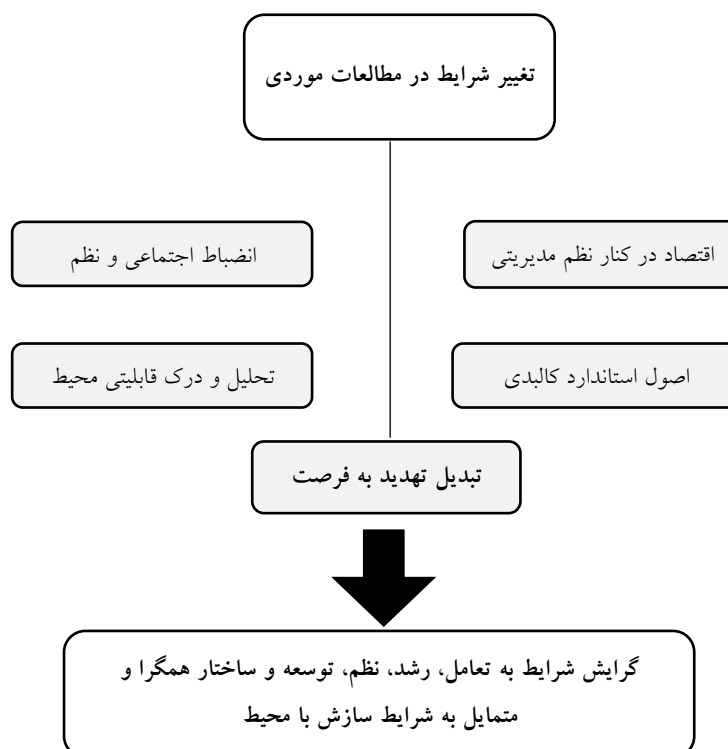
اقتصاد و راهبرد مدیریتی: نتایج می‌توانند به سیاست‌گذاران در توسعه راهبردهای دقیق‌تر که ریشه‌های فقر را هدف قرار می‌دهند، راهنمایی کنند. یافته‌های منطقه ۸ ممکن است نمودهای محلی منحصربه‌فردی از فقر شهری را نشان دهند که در ادبیات گسترده بحث نشده است. به‌عنوان مثال، اگر اغتشاش‌های مدیریتی به‌عنوان عامل قابل توجهی در این منطقه خاص شناخته شوند، می‌تواند نیاز به بازنگری مدل‌های حکمرانی شهری در زمینه‌های مشابه را نشان دهد که ممکن است در تحقیقات گسترده‌تر تأکید نشده باشد. دقت روش‌شناختی اطمینان می‌دهد که نتیجه‌گیری‌های حاصل از تحقیق به‌خوبی توسط داده‌ها پشتیبانی شده‌اند. این اعتبار توصیه‌های ارائه شده برای راهبردهای سیاستی و مداخله را افزایش می‌دهد.

عدالت اجتماعی و بحث فرهنگی: درک از اینکه کدام بُعد از فقر فوری‌تر است، می‌تواند در اولویت‌بندی تخصیص منابع کمک‌کننده تا اطمینان حاصل شود که نیازهای حیاتی ابتدا برآورده می‌شوند. نتایج تحقیق کمک می‌کند که سرمایه‌گذاری در زیرساخت‌های حیاتی مانند مسکن، بهداشت، و حمل‌ونقل اولویت‌بندی شود و می‌توان از شراکت‌های عمومی - خصوصی برای افزایش تخصیص منابع و کارایی در توسعه زیرساخت استفاده نمود. بر اساس تحلیل چندبعدی فقر شهری، یکی از کاربردهای عملی، توسعه هدفمند زیرساخت در مناطق کم‌برخوردار است. این شامل بهبود شبکه‌های حمل‌ونقل، مسکن و خدمات عمومی است که اغلب در مناطق فقیرنشین شهری کمبود

دارند. تحلیل می‌تواند راهنمایی کند که کجا و چه نوع سرمایه‌گذاری‌های زیربنایی بیشترین نیاز را برای کاهش ابعاد فیزیکی فقر دارند. مطالعه بر نیاز به رویکردی جامع برای مقابله با نابرابری و ترویج عدالت اجتماعی تأکید می‌کند. یافته‌ها می‌توانند در طرف‌داری از سیاست‌هایی که دسترسی برابر به منابع، خدمات و فرصت‌ها را تضمین می‌کنند، کمک کنند. این در ساختن شهرهایی که منافع توسعه شهری به‌طور گسترده‌تری بین تمام ساکنان، بدون توجه به وضعیت اقتصادی آن‌ها، تقسیم می‌شود، حیاتی است.

اصول قابلیت: بینش‌های به‌دست‌آمده از مطالعه می‌توانند برای دخیل کردن جامعه در فرایند برنامه‌ریزی استفاده شوند تا اطمینان حاصل شود که مداخلات بافرهنگ محلی سازگار و توسط آنها پشتیبانی می‌شوند. با دربرگیری صداها و تجربیات ساکنان، به‌ویژه افراد از جوامع حاشیه‌ای، یافته‌ها می‌توانند به رویکردهای محوریت جامعه برای توسعه شهری منجر شوند. این نه تنها ارتباط و اثربخشی سیاست‌ها را افزایش می‌دهد؛ بلکه با درگیر کردن ساکنان در فرایندهای تصمیم‌گیری که بر زندگی آن‌ها تأثیر می‌گذارد، آن‌ها را توانمند می‌سازد.

برنامه‌ریزی کالبدی و طرح‌ریزی در اهداف کلان: مدل جامع اصول کالبد استفاده شده در مطالعه می‌تواند به‌عنوان الگویی برای تحقیقات و برنامه‌ریزی‌های آینده عمل کند. تحقیقات آتی می‌توانند با بررسی داده‌های طولی برای ارزیابی تأثیر مداخلات در طول زمان یا با استفاده از مطالعات مقایسه‌ای برای ارزیابی چگونگی بروز عوامل مشابه در تنظیمات شهری مختلف، بر این اساس گسترش یابند. همچنین پیشنهاد به بررسی پتانسیل نوآوری‌های تکنولوژیکی مانند طراحی دیجیتال، e-health، و پلتفرم‌های آموزش آنلاین در رفع کاستی‌های کالبدی می‌شود. استفاده از تحلیل داده‌ها و سامانه‌های اطلاعات جغرافیایی (GIS) برای فهم بهتر توزیع فضایی و عوامل مرتبط با آن با مشخص کردن اینکه کجا غلظت بالاتری از فقر کالبدی وجود دارد، در مناطق شهری می‌تواند بسیار مؤثر باشد.



شکل ۲- شرایط تکامل توسعه در کنار کاهش عوامل فقری در مطالعه موردی

### جمع بندی و پیشنهادات

اگر مناطق را به‌عنوان یک موجود زنده معرفی کنیم، در تمام جهان، یافتن و حتی ساختن منطقه‌ای که به‌طور کامل دارای مؤلفه‌ها و شاخص‌های عاری از فقر شهری باشد، به‌ندرت امکان‌پذیر است. همان‌گونه که می‌دانیم زمانی یک شهر به‌طور کامل عاری از فقر می‌شود که تمامی شاخص‌ها، مؤلفه‌ها و ابعاد فقر شهری (ابعاد مدیریتی، اقتصادی، ساختاری - کالبدی، اجتماعی و قابلیت) در حال رشد و ارتقا قرار گیرند و چه‌بسا که ارتقای ناموزون ابعاد مختلف در مسیر فقر شهری خیلی به غنی‌شدن کلیت یک شهر و مردمان آن منجر نخواهد شد. می‌توان با افزودن شاخص‌های مختص و بومی عدم فقر، امید به بهره‌مندی هرچه بیشتر شهرهای ایران داشت. اتفاق نظر کارشناسان بر این است که منطقه ۸ با میانگین

فقر ۲,۴۲ در وضعیت کاملاً مطلوبی از نظر فقر شهری قرار ندارد. فقر اقتصادی، مدیریتی و ساختاری - کالبدی به ترتیب بالاترین نقش را در حیطه فقر شهری در این منطقه بازی می‌کنند. پیشرو بودن بعد اقتصادی من جمله بی‌ثباتی و نابرابری‌های اقتصادی، به‌عنوان بعدی که بیشترین ارتباط را با مسائل اقتصادی و درآمد مردم دارد، در فقر، منطقه ۸ تهران بسیار حائز اهمیت است؛ اما به‌هیچ‌وجه کافی نیست و نباید باعث غفلت برنامه‌ریزان و متخصصین از کمک به ارتقای وضعیت و بهبود شرایط سایر ابعاد (مسائل مربوط به حکومت، زیرساخت‌ها، آموزش، بهداشت و بافت اجتماعی) در مسیر فقر شهری این منطقه بشود. معرفی فقر قابلیت‌ی به‌عنوان یک عامل مهم، بر نیاز به سیاست‌هایی تأکید می‌کند که افراد را از طریق دسترسی به فرصت‌های آموزشی و شغلی، ارتقای شمول اجتماعی و توسعه عادلانه توانمند می‌سازد. اختلالات مدیریتی و برنامه‌ریزی ناکافی شهری نیز به‌طور قابل توجهی بر سطح فقر تأثیر می‌گذارد. فقدان خدمات اجتماعی و زیرساخت‌های فیزیکی مانند مسکن و بهداشت، شرایط زندگی جوامع فقیر را تشدید می‌کند. عوامل پنجگانه تشدیدکننده فقر شهری با ایجاد ناهمسانی در هر یک از لایه‌های منطقه ۸ باعث شده تا به یک معضل پیچیده تبدیل شود و راه‌حل کاهش این معضل پیچیده راهی چون حل کردن و جوابگویی اصولی هر یک از لایه‌های تشدیدکننده را ندارد. نمی‌توان یک راه‌حل برای هر فقر ایجاد شده در یک محیط داشت، چون هر عامل یک جواب مختص به خود را دارد. سیستم پاسخگویی به عامل اقتصاد راه‌حل فرامنطقه‌ای دارد و ارتباط مستقیمی با عامل اغتشاش مدیریتی دارد. عامل اجتماعی و فرهنگی ریشه در تناسبات مردمی و شهروندی دارد و با ایجاد شرایط همسانی و قومی-گروهی می‌توان تناسبات را نزدیکتر به دانست. در عامل قابلیت‌ی نگاه به شرایط سیاستی و راهبردی در ایجاد اصول تبعیضات و برابری دارد که ریشه در مسائل فرهنگی و مدیریتی دارد. عامل کالبدی با نگاه فیزیکی و ساختارگرایانه به بافت و شرایط محلی و زیرساخت‌های محلی می‌توان کاهش عمده‌ای داد.

پرسش اصلی پژوهش بر شناسایی و سنجش عوامل خاص مؤثر در فقر شهری در منطقه ۸ تهران با توجه به شرایط منحصربه‌فرد اجتماعی - اقتصادی و کالبدی منطقه

متمرکز بود. این مقاله سهم قابل توجهی را در گفتمان فقر شهری ارائه می‌کند و بینش‌هایی را ارائه می‌کند که می‌تواند توسعه مداخلات هدفمند و اصلاحات سیاستی را هدایت کند. این مطالعه نه تنها به درک دانشگاهی فقر شهری کمک می‌کند، بلکه بینش‌های عملی ارائه می‌دهد که می‌تواند سیاست‌گذاری و برنامه‌ریزی شهری را در تهران و زمینه‌های مشابه هدایت کند. برتری این مقاله نسبت به پژوهش‌های تدوین‌شده در این زمینه در انتخاب نمونه موردی این پژوهش که از مناطق کلان‌شهر تهران به‌عنوان پایتخت اجتماعی، اقتصادی و سیاسی کشور و مورد بعدی در روند تحلیلی این پژوهش می‌باشد. در این پژوهش روند رتبه‌بندی ابعاد فقر شهری به دو صورت، اولی با تخمین میانگین ابعاد با روش SPSS و جهت تدقیق در نتیجه رتبه‌بندی در مرحله دوم با روش ANP صورت گرفته است. از رشته چالش‌های مرتبط در منطقه ۸ تهران با ابعاد مطرح در این پژوهش می‌توان این‌طور مطرح کرد که؛ از نیازهای اصلی محلات این منطقه افزایش سراهای محلات، احداث پل غیرهمسطح بزرگراه شهید باقری و رسالت، ایجاد مجموعه‌های ورزشی و اداره مجموعه‌های ورزشی منطقه به‌وسیله شورایاری‌ها، احداث پل عابر پیاده تقاطع گلبرگ شهید مدنی، تغییر محدوده وضع طرح زوج و فرد ترافیکی از بزرگراه امام علی (ع) تا بزرگراه شهید صیاد شیرازی، احداث تقاطع غیرهمسطح تقاطع خیابان دماوند و مسیل باختر به خیابان نیرو هوایی است. همچنین تغییر میدان میوه و تره‌بار به خانه کارآفرینی فدک، احداث پردیس سینمایی شرق تهران و احداث بیمارستان در منطقه از دیگر نیازهای منطقه ۸ شهر تهران به حساب می‌آید. شهروندان منطقه ۸ همانند برخی از مناطق حاشیه‌ای با مشکلات زیست‌محیطی ناشی از صنایع به‌ویژه در محلات مجیدیه و وحیدیه، دست‌وپنجه نرم می‌کنند، لازم است شهرداری منطقه هرچه سریع‌تر با انتقال کاربری‌های نامتناسب، شرایط زندگی بهتر را برای مردم فراهم کند. عدم دسترسی به خدمات شهری از عوامل تشدیدکننده فقر شهری در کلان‌شهرها می‌باشد. قابلیت دسترسی به خدمات شهری، دستیابی آسان به ساختمان‌ها یا امکانات یا کالا و خدمات توسط شهروندان برمی‌گردد؛ بنابراین می‌تواند در قالب اندازه‌گیری فرصت نسبی برای تعامل یا برقراری ارتباط با یک

درآمدی بر شناخت و سنجش مؤلفه‌های تشدیدکننده فقر...، پوچانی و همکاران | ۳۳۳

پدیده مثل پارک بیان شود، این موضوع از موضوعات دیگری است که باید به آن توجه کرد.

یافته‌ها نشان می‌دهد که سیاست‌های اقتصادی هدفمند، برنامه‌ریزی شهری بهبودیافته و خدمات اجتماعی فراگیر برای رسیدگی به ماهیت چندوجهی فقر شهری در منطقه ضروری است. برای بهبود شرایط در منطقه ۸ تهران، پیشنهاد می‌شود که تمرکز بیشتری بر اجرای برنامه‌های آموزشی و بهداشتی، واپایش فساد، بهبود زیرساخت‌های شهری و اصلاح سیاست‌های اقتصادی قرار گیرد. این اقدامات می‌تواند علاوه بر کاهش فقر شهری در این منطقه، الگویی برای سایر مناطق شهری فراهم آورند. همکاری بین نهادهای دولتی، بخش خصوصی، شهرداری‌ها و جامعه برای توسعه مداخلات پایدار و تأثیرگذار بسیار مهم است. مهم‌تر از همه، تحقیقات بیشتر برای اصلاح این راهبردها و ارزیابی اثربخشی آنها در طول زمان ضروری است.

سپاسگزاری:

بدین وسیله مجریان پژوهش، تشکر خود را از اساتید محترم همراه در این پژوهش و هیات محترم داوری مجله و سردبیر محترم مجله اعلام می‌نماید.

تعارض منافع:

تعارض و منافع ندارد.

Mohammad Hossein Buchani  <http://orcid.org/0009-0002-3021-5593>

Mehrnoosh Hassanzadeh  <http://orcid.org/0000-0002-4040-7767>

Hassan Amirian Varnosfadrani  <http://orcid.org/0009-0006-9714-2081>

## منابع

- ارضروم چیلر، نسرين. (۱۳۸۴)، ابعاد گوناگون فقر شهری در ایران، بانک مرکزی جمهوری اسلامی ایران، مجموعه پژوهش‌های اقتصادی، شماره ۲۷.
- پورتر کارونی، محمد و شارع پور، محمود. (۱۳۹۹)، فقر شهری در ایران؛ فرا تحلیل و یک مرور نظام‌مند. مطالعات ساختار و کارکرد شهری، شماره (۲۲).
- مهدنژاد، حافظ و پرهیز، فریاد. (۱۴۰۰)، تعیین مکانی پهنه‌های فقر شهری (مورد پژوهی: منطقه ۲۱ کلان‌شهر تهران)، پژوهش‌های جغرافیای انسانی، دوره ۳۵، شماره ۱، بهار ۱۴۰۰.
- حیدری، خلیل و خداداد کاشی، فرهاد. (۱۴۰۰)، اندازه‌گیری شاخص‌های فقر بر اساس عملکرد تغذیه‌ای خانوارهای ایرانی، پژوهشنامه اقتصادی، شماره ۵.
- خوش‌چهره، محمد؛ رجبی پور شیرکوهی، فریبرز و امیری، مجتبی. (۱۳۹۶)، شناسایی و اولویت‌بندی عوامل تشدیدکننده فقر شهری در تهران، دانشکده مدیریت دانشگاه تهران، پایان‌نامه برای دریافت کارشناسی ارشد، رشته مدیریت شهری، شهریور ۹۶.
- شادی طلب، ژاله؛ وهابی، معصومه و ورمزیار، حسن. (۱۳۸۴)، فقر درآمدی فقط یک جنبه از فقر زنان سرپرست خانوار، نشریه رفاه اجتماعی، دوره ۴، شماره ۱۷.
- شکوری، علی و سعیدی، علی‌اصغر. (۱۳۹۳)، فقر خانواده و زنان شهری (با تأکید بر کلانشهر تهران)، دوره ۴، شماره ۱۰.
- گیدنز، آ. (۱۳۷۸)، مسائل محوری در نظریه اجتماعی، کنش، ساختار و تناقض در تحلیل اجتماعی (ترجمه م. رضایی) تهران: انتشارات سعادت.
- Saaty T.L and Luis G. Vargas. (2006). Decision Making With The Analytic Network Process, Springer Science, New York,
- Santos, M. E. (2019). "Tracking Poverty Reduction in Bhutan: Income Deprivation Alongside Deprivation in other Sources of Happiness". Social Indicators Research, 112(2), 259-290.
- Santos, M. E., Villatoro, P., Mancero, X. & Gerstenfeld, P. (2015). "A Multidimensional Poverty Index for Latin America". OPHI, Working Paper No.79.
- Spicker, Paul and Alvarez Leguizamon, Sonia and Gordon, David. (2017). Poverty: An International Glossary, London: Zedbooks.
- Townsend, P. (1985). A Sociological Approach to the Measurement of Poverty-- A Rejoinder to Professor Amartya Sen. Oxford Economic Papers, 659-668.

- United Nations (UN). (2007). *The World's Women: Trends and Statistics*, United Nations, New York.
- Ardalan., Ali, Ardalan., Mona, Khaleghy Rad and Mahdi, Hadi. (2019). *Urban Water Issues in the Megacity of Tehran-16*.
- Asghar, Ali Pilehvar. (2021). *Spatial-geographical analysis of urbanization in Iran*. Palgrave Communications.
- Durkheim, E. (1897). *Le Suicide: étude de sociologie*. Paris: Félix Alcan.
- Erzurum Chiller N. (2004). *Various dimensions of urban poverty in Iran*, Central Bank of the Islamic Republic of Iran, Economic Research Collection, No. 27.
- Giddens, A. (1378). *Central issues in social theory, action, structure and contradiction in social analysis* translated by M. Rezaei (Tehran: Saad Publications)
- Gough, I. (1997). *Social Assistance in Southern Europe*. South European Society and Politics, 82.
- Hosseini, S.R., Arefi, S., & Dehbashi, M. (2015). *The Relationship Between Poverty, Inequality Income and Economic Growth in Rural and Urban Areas*.
- Hosseini, Ali, Ebrahim, Farhadi., Fatema, Hussaini., Ahmad, Pourahmad., Nooshin, Seraj Akbari. (2021). *Analysis of spatial (in)equality of urban facilities in Tehran: an integration of spatial accessibility*. Environment, Development and Sustainability
- Haniyeh, Razavivand Fard. (2018). *Urbanization and Informal Settlement Challenges: Case Study Tehran Metropolitan City*. Open House International.
- Hamidreza, Rabiei-Dastjerdi., Maryam, Kazemi. (2016). *Tehran: Old and Emerging Spatial Divides*.
- Hafez Mehdanjad H, Parhiz F. (1400). *Determining the location of urban poverty areas (case study: District 21 of Tehran metropolis)*, Human Geography Studies, Volume 35, Number 1, Spring 1400, p. 52.
- Heydari Kh, Khodadad Kashi F. (1400). *Measuring poverty indicators based on the nutritional performance of Iranian households*, Economic Research Journal, No. 5, 205-231.
- Jehl-Jacobsen, T., & Roman, C. (2007). *Poverty and exclusion in North and South: Essays on social policy and global poverty reduction*. Routledge.
- Krizova, E., et al. (2017). *Social Policy Strategies to combat poverty and social exclusion in Europe: Evidences from recent research*. Social Policy & Administration, 46.
- khosh chehreh M, Rajabipour Shirkouhi F and Amiri M. (2016). *Identifying and prioritizing the factors that exacerbate urban poverty in Tehran.*, University of Tehran, master's thesis, field of urban management, Shahrivar 1996
- Najafzadeh, F., Mohammadzadeh, A., Ghorbanian, A., & Jamali, S. (2021). *Spatial and Temporal Analysis of Surface Urban Heat Island and Thermal Comfort Using Landsat Satellite Images between 1989 and 2019: A Case Study in Tehran*. Remote Sensing, 13(4469)
- Movahhed. Ali, Saman, Vali, Noori., Hossein, Hataminejad., Ahmad, Zanganeh., Moosa and Kamanroodi, Kajouri. (2016). *Spatial Analysis of Urban Poverty in Tehran Metropolis*.

- Rostaie, S., Ahadnejad, M., Zamani, A.A., & Zanganeh, A. (2012). The Assessment of Physical and Social Housing Indexes in Determine of Predominantly Poor Blocks Using Factor Analysis Model (Case Study: Kermanshah City).
- Raofi, A., Takian, A., Akbari Sari, A., Olyaeemanesh, A., Haghighi, H., & Aarabi, M. (2020). COVID-19 Pandemic and Comparative Health Policy Learning in Iran. *Archives of Iranian Medicine*, 23(4), 220-234.
- Room, G. (1997). Poverty and Social Exclusion: the new European agenda for policy and research. In: G. Andr assy (ed.), *Social Quality of Europe*, 257.
- Runciman, W.G. (1966). *Relative Deprivation and Social Justice: A study of attitudes to social inequality in twentieth-century England*. London: Routledge & Kegan Paul.
- Saraceno, C. (2001). Social exclusion: Cultural roots and diversities of a popular concept. *Social Work & Society*, 6.
- Sassen, S. (2001). *The Global City: New York, London, Tokyo*. Princeton University Press, 281.
- Shadi talab J, Wahabi M and Vermziar H. (2004). Income poverty is only one aspect of the poverty of female heads of the household, *social welfare magazine*, volume 4, number 17.
- Shakuri A, Saidi AA. (2013). Family poverty and urban women (with emphasis on Tehran metropolis), *Volume 4, Number 10*.
- Townsend, P. (1979). *Poverty in the United Kingdom*. London: Penguin Books
- Talab, A., et al. (2020). Urban poverty and residential instability in the peripheries of large cities: A study on socio-economic conditions in marginal urban areas. *Journal of Urban Affairs*.
- United Nations. (2000). *United Nations Millennium Declaration*. Resolution adopted by the General Assembly, 55/2.
- World Bank. (2016). *Poverty and Shared Prosperity 2016: Taking on Inequality*. Washington, DC: World Bank Publications, 19.
- Zand, A., & Heir, A. V. (2020). Emerging challenges in urban waste management in Tehran, Iran during the COVID-19 pandemic. *Resources, Conservation and Recycling*, 162, 105051.

استناد به این مقاله: بوجانی، محمدحسین؛ حسن زاده، مهرانوش و امیریان، حسن. (۱۴۰۴). شناخت و سنجش مولفه‌های تشدیدکننده فقر شهری در منطقه ۸ تهران. *فصلنامه برنامه‌ریزی رفاه و توسعه اجتماعی*، ۱۶(۶۴)، ۳۰۱-۳۳۶.



**Social Development and Welfare Planning Journal** is licensed under a Creative Commons Attribution-NonCommercial 4.0 International License.