

Rhetorical Functions of Rhetorical Questions and Interrogative Questions in the Second Book of Masnavi-ye-Ma'navi

Ziba Mosaddegh Mehrjoei

PhD student of Persian language and literature, Islamic Azad University, Yazd branch, Yazd, Iran

Hadi Heidari Niya

Assistant Professor, Department of Persian Language and Literature, Islamic Azad University, Yazd Branch, Yazd, Iran

Azizollah Tavakoli Kafi Abad (Corresponding Author)

Assistant Professor, Department of Persian Language and Literature, Islamic Azad University, Yazd Branch, Yazd, Iran

a.tavakoli@iauyazd.ac.ir

Abstract

Skilled poets employ linguistic and rhetorical techniques to effectively sway the audience and harness the expressive power of words in an artistic and literary manner. An influential writer employs a range of sentence types, such as interrogative, imperative, prohibitive, exclamatory, and emphatic, to make a link between grammatical categories and semantics in order to communicate ideas. For instance, in order to effectively communicate his ideas to the reader, such a poet used rhetorical questions to expand the scope of his/her words and impart many additional intentions to his/her audience. The manner in which the sender and receiver of a message express themselves is crucial to facilitating efficient verbal communication. Rumi is a poet known for effectively employing the composition genre to communicate mystical and educational ideas. A continual flow of thought is evident in the interrogative words used by the author and directed towards the audience throughout the Masnavi.

Keywords: Composition, Secondary Meanings, Rhetorical Questions, Interrogative Questions, Masnavi-ye-Ma'navi

Introduction

The rhetorical functions of questioning, particularly denial, play a crucial role in this output. This article explores the rhetorical theme of denial and its artistic implications, such as eternal negation, exclusion, bowing, contempt, praise, rejection, despair, mockery, support, regret, and more. It emphasizes the significance of employing questioning techniques to generate aesthetic motivation and highlights the distinctiveness of "negation" questioning and provides a "prescription." Lines in the spiritual Masnawi consist of several rhetorical interrogative sentences, categorized into two parts: The second book of the Masnawi Ma'ani describes the first category, which consists of negative interrogative statements. Below, we list these sentences in order of their frequency, each serving a diverse purpose. "Eternal negation": This method of inquiry highlights the perpetual exclusion of a subject. An "insult" is a question that intentionally includes a denial to embarrass the listener, someone else, or something else. "Exclusion": The speaker employs this interrogative sentence type to emphasize the improbability of a given situation by posing a question that implies denial. Another disability statement is being mentioned. These types of phrases will invariably involve expressing reverence and admiration for the subject and the individual in question. "Ignorance" refers to the state of not being attached to or driven by sensual cravings. The role of this type of interrogative statement is virtual. "Hasr wa Qasr": when the author examines a characteristic that is unique to a particular attribute or assigns an attribute to a specific attribute. "Despair and disappointment": in this rhetorical style, the speaker articulates their disillusionment with a subject by explicitly denying it. "Tahweel and scare" is a rhetorical style that aims to frighten and intimidate the audience. "Facilitating and easy to say" is a rhetorical style that pertains to the simplicity of carrying out an activity that is likely challenging for the audience to execute. "Bragging": This form of inquiry employs rhetorical techniques to highlight the speaker's self-promotion and excessive pride regarding the topic at hand. By posing this inquiry, he effectively communicates the substance of his argument to the reader. This chapter may include other subdivisions, such as those found in colloquial language. Molana's primary objective in this didactic collection is clearly to advise the audience. Molana achieves this by using questions that serve various rhetorical roles.

Literature Review

Primary references on this subject include Arabic texts like Miftah al-Uloom (Sakkaki, 1407: 350), Al-Aydhah (Qazvini, Bitā: 55), Motuwāl (Taftazani, 1416: 237), Mughni al-Labib (Ansari, 1406: 26), and Khatshar al-Ma'ani. This remarkable work (Irfan, 1372: 320) describes the beginning of a significant chapter for academics to debate and reflect on the immense knowledge of the meanings derived from the miraculous source of the Holy Quran. The Persian language rhetorical scientists have elucidated this field by drawing from Arabic sources while also considering the Qur'anic illustrations and the rhetorical capabilities present in the spoken language resources. "Jawahar al-Balagha" is a collection of writings that includes "Mukhtasar al-Ma'ani," "Muftah al-Uloom," "Darraladab," "Hanjar Gifrar," "Taraz Sakhan," and "Rite of Rhetoric," among others.

Research Methodology

This study employs an analytical-descriptive approach and primarily bases its research methodology on library research. The report includes a comprehensive analysis of the findings, including detailed statistics, the purpose of each method, and the categorization of virtual meanings. Additionally, the report provides examples for each type and explains the complete meaning of the verses that contain these sentences. The author strategically utilizes many types of rhetoric in their presentation. They begin by citing a passage from the Holy Quran that exemplifies the desired style of rhetoric. Additionally, they draw upon language reserves and colloquial language to provide a relevant and effective example. Ultimately, they present a verse from the second book of Masnavi al-Manavi alongside the sample, exemplifying this particular form of rhetoric.

Discussion

Articles like this can serve as a valuable resource for students of Persian literature and other learners interested in the study of semantics. Specifically, this article focuses on the compositional effects of words in the field of semantics. By providing detailed explanations, it aims to help readers understand the reasons behind writing broader concepts than those typically found in these

applications. We expect the writer to produce papers on the various rhetorical roles of compositional phrases, such as command, restriction, call, and desire. Students with an interest in Persian literature should now have an enhanced opportunity to appreciate the elegance of this field, as well as the art of communication and originality. They should delve into the works of poets and writers who possess a distinctive approach from this perspective. To have a comprehensive understanding of rhetorical connotations, it is advisable to analyze Quranic questions, colloquialisms, and the literary works of eloquent authors. Regrettably, the majority of literature on rhetorical sciences lacks a thorough and all-encompassing explanation of this significant matter.

Conclusion

Rhetoricians widely regard the concept of a "negative question," with its various artistic interpretations, as a crucial and frequently discussed subject. Its significance has led writers to extensively explore this topic. Rumi's method of expression in the Holy Quran effectively communicates mystical concepts to the reader through his composition. The fundamental principle underlying the educational framework of the spiritual Masnavi is to lead the audience towards the recognition of the ultimate truth and the rejection of the existence of God. In the second book of the Masnavi, 59.5% of the rhetorical inquiries are denial questions. Out of these, 66.4% serve the artistic purpose of "eternal negation." This high frequency pertains to Rumi's profound perspective on the rejection of pleasure.

کارکردهای بلاغی استفهام انکاری و استفهام تقریری در دفتر دوم

مثنوی معنوی

زیبا مصدق مهرجردی

دانشجوی دکتری زبان و ادبیات فارسی دانشگاه آزاد اسلامی واحد یزد، یزد، ایران

هادی حیدری نیا

استادیار گروه زبان و ادبیات فارسی دانشگاه آزاد اسلامی واحد یزد، یزد، ایران

عزیزالله توکلی کافی آباد* (نویسنده مسئول)

استادیار گروه زبان و ادبیات فارسی دانشگاه آزاد اسلامی واحد یزد، یزد، ایران

چکیده

«استفهام انکاری» با معانی متنوع هنری، از مباحث مهم و پربسامد بلاغت به شمار می‌رود که به علت اهمیت موضوع مورد توجه دستورنویسان نیز بوده است. مولانا با نگرش به شیوه بیان در قرآن کریم، معانی عرفانی را از طریق انشاء به خواننده منتقل می‌کند. شالوده‌ی منظومه‌ی تعلیمی مثنوی معنوی، ارشاد مخاطب به وحدانیت حق و انکار ماسوی‌الله است. نقش کارکردهای بلاغی استفهام، به‌ویژه انکار، در این بهره‌وری چشمگیر است. در این مقاله، مبحث بلاغی انکار با معانی هنری آن؛ شامل: نفی ابد، استبعاد، تعظیم، تحقیر، تعجیز، استغنا، یأس، استهزاء، استمداد، تحسّر و... مورد بررسی قرار گرفته است و به اهمیت کاربرد ادات استفهام، جهت خلق این انگیزه‌ی زیباشناختی و تفاوت بارز استفهام «انکاری» و «تقریری» می‌پردازد. بهترین شیوه درک معانی بلاغی، تدبّر در پرسش‌های قرآنی، کلام محاوره و آثار نویسندگان صاحب سبک است. متأسفانه، اکثر منابع علوم بلاغی در این موضوع مهم، شرح مبسوط و جامعی ندارند. ۵۹/۵ درصد از پرسش‌های بلاغی در دفتر دوم مثنوی استفهام انکاری است، که ۶۶/۴ درصد از آن‌ها مفید کارکرد هنری «نفی ابد» می‌باشد. این بسامد بالا، به دیدگاه متعالی مولانا در نفی نفسانیات معطوف می‌گردد.

کلیدواژه‌ها: انشاء، معانی ثانوی، استفهام انکاری، استفهام تقریری، مثنوی معنوی.

* Email: a.tavakoli@iauyazd.ac.ir

۱. مقدمه

در علم معانی، کلام را به «خبر» و «انشاء» تقسیم کرده‌اند و انشاء شامل: «طلبی» و «غیرطلبی» است. انشای غیرطلبی، حکم خبر داشته، در علم معانی جایگاهی چون «انشای طلبی» ندارد. «انشای طلبی لامحاله استدعا می‌کند مطلوبی را که به اعتقاد متکلم حاصل نیست در وقت طلب و الا طلب بدان تعلق نگیرد» (رجایی، ۱۳۹۲: ۸۷). انواع طلب شامل: «تمنی، استفهام، امر، نهی و ندا» است که در علم معانی به تحلیل گفتمان و معانی ثانوی آن می‌پردازد و مفاهیم «مقتضای حال» و «مقتضای ظاهر» در این علم قابل تأمل و بررسی است، نه معنای اولیه یا گزاره‌ای عبارت. عارفان صاحب‌قلم جهت انتقال اندیشه‌های بلندپایه عرفانی و ابراز هیجانات خود با استفاده از واژگان متداول و معمول زبان میان خود و مخاطب همسویی ایجاد کرده، با این ابزار کلامی، مفاهیم متعالی را انتقال می‌دهند.

به نظر می‌رسد که زیبایی‌های خیره‌کننده‌ی جملات انشایی از علم معانی، در مقایسه با سایر علوم بلاغی، بیان و بدیع، نزد مخاطبان ناشناخته مانده است، هر چند صاحب‌نظران معاصر در شرح و بسط انواع انشاء کوشیده‌اند، لیکن این مفاهیم نیاز به روشنگری بیشتر در چارچوب‌های نظام‌مند دارد. بهترین شیوه رسیدن به درک بیشتر این مفاهیم، که از سرچشمه‌ی فیاض قرآن کریم و فحوای کلام مردم در متون نظم و نثر جاری است، ژرف‌اندیشی بیشتر بر این مهم است؛ زیرا «ملکه‌ی بلاغت با مطالعه‌ی مستمر آثار ادبی و معاشرت با اهل زبان حاصل می‌شود» (شمیسا، ۱۳۹۳: ۳۳).

«پرسش هنری، پرسشی است که خواست از آن آگاه شدن نیست، پرسنده‌ی سخنور نمی‌پرسد که بداند، انگیزه‌ای جز دانستن او را به پرسیدن برمی‌انگیزد» (کزآزی، ۱۳۹۱: ۲۰۶). مقاصد ثانوی جملات استفهامی نسبت به سایر جملات، امر، نهی، ندا و تمنی، در متون ادب فارسی از تنوع و بسامد بیشتری برخوردار است. تفاوت نظرات علمای علم معانی در مورد معانی مجازی پرسش، مبرهن این نکته است که محدودیتی در برداشت‌های مجازی وجود ندارد. چه بسا صاحب‌نظران در آینده، این مفاهیم را نظمی نو بخشند. استفهام انکاری از انواع این پرسش‌هاست که به‌علت حضور فراگیر آن در متون ادبی، در دستور زبان نیز جایگاه ویژه‌ای دارد (ناتل‌خانلری، ۱۳۷۷: ۱۰۹ و فرشیدورد، ۱۳۸۲: ۵۶۷).

«گاه اگرچه کلام به ظاهر استفهام است، ولی حقیقتاً طلب فهم از مخاطب نیست، بلکه اغراض دیگر در نظر است که به خاطر حصول آن‌ها کلام را به صورت استفهام درآورند و این استفهام مجازی را "استفهام تولیدی" نیز گویند» (رجایی، ۱۳۹۲: ۹۳).

شعرا و نویسندگان از میان جمله‌های انشایی (استفهام، امر، نهی، ندا و تمنی) برای ابراز معانی ثانوی کلام، از استفهام بیش از سایرین بهره جسته‌اند. «به نظر سداک (saddock) اغراض ثانویّه در جملات پرسشی یا دادن خبر (چه مثبت و چه منفی) است یا امر (و نهی)، اما بر این دو مورد می‌توان بیان عاطفه و احساس را هم افزود؛ یعنی تبدیل جمله‌ی پرسشی به عاطفی را. بدین ترتیب جمله‌ی پرسشی به سه نوع دیگر جمله تبدیل می‌شود» (شمیسا، ۱۳۹۳: ۱۳۵). بدین ترتیب، پرسش از معنای اصلی خود که طلب آگاهی از امور مجهول است، فاصله می‌گیرد و انواع جملات از طریق کارکردهای بلاغی، متون را به شیوه‌های گوناگون هنری پوشش می‌دهد.

این پژوهش سعی دارد به این پرسش پاسخ دهد که پرکاربردترین معنی بلاغی استفهام در دفتر دوم مثنوی معنوی کدام است؟ برای این منظور با ارائه‌ی انواع مفاهیم مجازی در جمله‌های استفهام انکاری و استفهام تقریری، ضمن مقایسه این دو کارکرد، نقدی منصفانه بر دیدگاه صاحب نظران بنگارد و جهت درک عمیق‌تر علاقه‌مندان نظامی بیشتر بدان‌ها بخشید.

۲. پیشینه‌ی پژوهش

مفتاح‌العلوم (سکّاکي، ۱۴۰۷: ۳۵۰)، الايضاح (قزوینی، بی‌تا: ۵۵)، مطوّل (تفتازانی، ۱۴۱۶: ۲۳۷)، مغنی اللیب (انصاری، ۱۴۰۶: ۲۶)، مختصرالمعانی و شرح‌های این اثر ارزشمند (عرفان، ۱۳۷۲: ۳۲۰)، فتح باب عظیمی جهت تدبّر و تأمل مستمر عالمان علم گسترده‌ی معانی است که از سرچشمه‌ی اعجاز قرآن کریم نشأت گرفته است. نویسندگان علوم بلاغی فارسی‌زبان نیز به تبعیت از منابع عربی با توجه به نمونه‌های قرآنی و کارکردهای بلاغی موجود در ذخیره‌های زبان گفتار به شرح این علم پرداخته‌اند. «جواهرالبلاغه»، «مختصرالمعانی»، «مفتاح‌العلوم»، «دررالادب»، «هنجار گفتار»، «طراز سخن»، «آیین بلاغت» و... از جمله‌ی این منابع هستند. البته اختلاف دیدگاه‌ها در مبحث

معانی مجازی جملات انشایی زیاد است. برای نمونه: در بخش استفهام، در بعضی آثار چون «معانی بیان» (همایی، ۱۳۷۰: ۹۵) فقط چهار معنای مجازی مطرح شده و در بعضی آثار، چون «اصول علم بلاغت در زبان فارسی» (رضانژاد، ۱۳۶۷: ۷۸)، تا ۵۸ مورد شرح و بسط داده شده است. البته حضور این ابزار کلامی در متون ادب فارسی بیانگر گستردگی این علم جهت انتقال معانی و تأثیر کلام بر مخاطب است. پنجمین هدف بلاغی استفهام در جواهرالبلاغه، «استفهام انکاری» است که گاه برای «تکذیب» و گاه برای «نکوهش و سرزنش» به کار می‌رود (عرفان، ۱۳۹۱: ۱۵۶). در معالم‌البلاغه، استفهام انکاری به دو شاخه‌ی: ۱- انکار ابطالی یا تکذیبی و ۲- انکار توبیخی، تقسیم می‌شود (رجایی، ۱۳۹۲: ۹۵).

شمیسا معتقد است که «مفاد این جمله‌ها، استبعاد و متعدّر بودن است» (شمیسا، ۱۳۹۳: ۱۳۶). در طراز سخن، نویسنده قبل از فتح باب معانی ثانوی پرسش، از استفهام انکاری می‌نویسد (صادقیان، ۱۳۸۲: ۱۰۴). در کتاب‌های علوم بلاغی دیگر؛ چون: مختصرالمعانی، مفتاح‌العلوم، دررالادب، معانی کزازی و هنجار گفتار نیز، بدین موضوع پرداخته‌اند. در بخش «استفهام تقریری» نیز، در بعضی کتاب‌ها، مختصراً بدان اشاره شده است. در جواهرالبلاغه، تقریر از اهداف بلاغی استفهام معرفّی شده است که «غالباً با همزه‌ای است که در کنار مقربّه درمی‌آید» (عرفان، ۱۳۹۱: ۱۵۶). یکی از انواع استفهام بلاغی در معالم‌البلاغه نیز، متعلق به استفهام تقریری است که به وجه شایان، با نمونه‌ی مثال موضوع را بسط داده است (رجایی، ۱۳۹۲: ۹۴). «در این پرسش، ادات سؤال با فعل منفی همراه است» (شمیسا، ۱۳۹۳: ۱۳۷). استفهام تقریری در مقالات موجود؛ چون «اسلوب استفهام در قرآن کریم» (خورسندی، ۱۳۹۱: ۸۳-۱۰۲)، «سؤال و اغراض ثانوی آن در غزلیات حافظ» (طاهری، ۱۳۸۶: ۸۷-۱۱۸)، «معانی غیرمستقیم جملات پرسشی از دیدگاه کاربردشناسی زبان و بلاغت عربی» (ابن‌الرسول، ۱۳۹۱: ۱-۲۵) و «تأملی بر معانی ثانوی استفهام» (مالمیر، ۱۳۹۶: ۱-۱۸) نیز، به شرح معانی ثانوی پرسش پرداخته‌اند؛ لیکن نگرش موجود به استفهام انکاری و استفهام تقریری مورد توجه هیچ‌کدام از این صاحب‌نظران نبوده است. در تحقیقات فوق کارکردهای بلاغی استفهام را از دیدگاه کاربردشناسی و مفاهیم کلی آن

مورد بررسی قرار دادند لیکن، هیچ کدام از محققین از این زاویه که در این مقاله به گونه ی مبسوط آمده، بدان نپرداخته اند.

۳. روش و هدف پژوهش

این پژوهش به روش تحلیلی، با توجه به ساختمان جملات استفهامی و کاربرد ادات استفهام به مقایسه ی «استفهام انکاری» و «استفهام تقریری» پرداخته است. با آوردن نمونه های متنوع از دفتر دوم مثنوی معنوی، انواع کارکردهای بلاغی در این دو نوع را بیان می کند. ضمناً، قبل از ورود به هر مبحث، نمونه های کلام وحی، سرلوحه ی موضوع قرار می گیرد و با آوردن جملات ساده ی محاوره، حضور این کارکردها در گفتار، که نشانگر بیشترین بهره برداری از پتانسیل گفتمان است، یادآور می شویم. هدف از انجام این تحقیق، طرح نگرشی نو در روش تفکیک معانی ثانوی جملات استفهامی در انواع «استفهام انکاری» و «استفهام تقریری» است که سعی شده با مطرح کردن انواع مفاهیمی که هر یک در بردارند، تقسیم بندی جدیدی ارائه شود. باشد که عریضه ی موجود، اندکی راهگشای طالبان این علم ارزشمند گردد.

۴. مبانی نظری پژوهش

۴-۱. جنبه های هنری استفهام انکاری

شعرای صاحب سبک جهت تأثیرگذاری بیشتر بر مخاطب از امکانات زبانی و بلاغی بهره می جویند و به روش هنرمندانه و ادیبانه از پتانسیل های کلامی استفاده می کنند. نویسنده ی تأثیرگذار با کاربرد انواع جملات انشایی؛ چون: استفهام، امر، نهی، تعجب و ندا، برای انتقال مفاهیم، میان مقوله های دستوری و علم معانی، ارتباط برقرار می کند. برای مثال، جهت انتقال ذهنیات خود به خواننده، با طرح پرسش های بلاغی بار معنایی وسیعی به کلامش داده، اغراض ثانوی متفاوتی را به مخاطب خود منتقل می سازد. نحوه ی بیان بین فرستنده و گیرنده ی پیام در یک ارتباط کلامی تأثیرگذار، بسیار مهم است. مولانا جلال الدین بلخی از جمله شاعران صاحب سبکی است که برای انتقال مفاهیم عرفانی و تعلیمی از مقوله ی انشا به نحو شایان استفاده کرده است. برای نمونه، این جریان فکری از طریق جملات استفهامی در سراسر مثنوی بین نویسنده و مخاطب، جاری و ساری است.

بدیهی است که «ارشاد مخاطب» در این مجموعه‌ی تعلیمی، سرلوحه‌ی اهداف مولانا است که با طرح پرسش با کارکردهای بلاغی متفاوت صورت می‌پذیرد.

بیش از ۶۶ درصد از ابیات حاوی جمله‌های پرسشی با معانی ثانوی در دفتر دوم مثنوی، از نوع انکار، با نفی ابد است که بیشتر با استفاده از قید پرسش «کی = چه زمان» طرح شده است و بیانگر دیدگاه مولانا در این اثر ارزشمند تعلیمی است. به نظر می‌رسد تاکنون بیشتر نویسندگان کتاب‌های علوم بلاغی به معانی هنری دیگر کارکردهای انکار (۳۴ درصد) کم توجه بوده‌اند و چون شاهد مثال‌های معانی ثانوی انکار همراه با پرسش‌های بلاغی، که مستقیم بدون انکار حامل این معانی ثانوی هستند، در کتاب‌های بلاغت آمده است. هیچ کدام از صاحب‌نظران به این نکته اشاره نکرده‌اند که درصدی از این مثال‌ها با انکار همپوشانی دارد. برای مثال، در کتاب معانی (شمیسا، ۱۳۹۳: ۱۳۸-۱۳۶)، زیر عنوان «استفهام انکاری»، جمله‌های «چطور چنین چیزی ممکن است؟» (یعنی حتماً ممکن نیست) و «مگر کوری؟» (یعنی حتماً کور نیستی)، آمده است و زیر عنوان «بیان عجز»، جملات «چه بگویم؟» و «چطور بخوانم؟» و بیت زیر از سعدی ذکر شده است:

از دست و زبان که برآید؟ کز عهده‌ی شکرش به درآید

بدیهی است که نمونه‌های مذکور در بردارنده‌ی استفهام انکاری، مفید تعجیز است، نه بیان عجز به تنهایی.

در جای دیگر (همان، ۱۳۹۳: ۱۳۶)، زیر عنوان «توبیخ و ملامت»، جمله‌های محاوره: «که گفته بود بروی؟ دیدی/ ندیدی چه شد؟، چرا آمدی؟»، آمده است. البته، هر سه جمله، بنا به قول شمیسا، در بردارنده‌ی معنای ثانوی توبیخ است، اما اگر بخواهیم جهت یادگیری فراگیران، این اقسام را نظام‌مند کنیم، باید گفت: ۱- که گفته بود، بروی؟؛ یعنی: «کسی به تو نگفته بود، بروی»، استفهام انکاری، مفید توبیخ و سرزنش است. ۲- دیدی/ ندیدی چه شد؟؛ یعنی: «حتماً دیدی یا باید می‌دید»، استفهامی تقریری مفید توبیخ و سرزنش است. ۳- چرا آمدی؟؛ فقط در بردارنده‌ی توبیخ و سرزنش است. قابل ذکر است که تحلیل شمیسا در مورد کارکردهای انشاء بسیار جامع است و دقت نظر ایشان ستودنی

است، لیکن جایگاه ارائه‌ی بعضی نمونه‌ها قابل تأمل است. متأسفانه در بعضی از کتاب‌های بلاغت، درهم‌ریختگی مثال‌های ذکر شده در ذیل هر عنوان، با هم تناقض فاحش دارد! زمانی که «آیا» در پرسش بلاغی ظاهر می‌شود یا پرسش، با شیوه‌ی خوانش و آهنگ خیزان، سؤال می‌گردد، چه فعل جمله مثبت باشد چه منفی، تقریری است. شمیسا این دو نوع استفهام را با نمونه‌های متنوع آورده و کاملاً از هم تفکیک کرده است (شمیسا، ۱۳۹۳: ۱۳۷)، در حالی که در منابع بلاغی پیشین؛ چون: جواهرالبلاغه و شرح آن در پاورقی (عرفان، ۱۳۹۲: ۱۵۶) این بحث روشن نیست. هم‌چنین در معالم‌البلاغه، انکار و تقریر از هم تفکیک نشده و نمونه‌های تقریر زیر عنوان انکار ابطالی آمده است (رجایی، ۱۳۹۲: ۹۵).

در «زیباشناسی سخن فارسی» کارکرد بلاغی تقریر، در ردیف ۷، تحت عنوان «کارایی و مانایی سخن»، با این شاهد مثال مناسب از سعدی، آمده است: (کزآزی، ۱۳۹۱: ص ۲۱۴).

نه اول خاک بوده است، آدمیزاد؟ نه آخر، چون بیندیشی، همانند
 «تقریر: یعنی واداشتن مخاطب را بر اقرار نمودن، به آنچه که از حکم، نزد او معلوم است»
 (رجایی، ۱۳۹۲: ۹۴). لیکن، در ردیف ۱۲، ذیل کارکرد بلاغی انکار، شاهد مثال ذیل از
 نظامی آمده است! (همان، ۱۳۹۱: ص ۲۱۷).

نیامد وقت آن کاو را نوازیم؟ ز کارافتاده‌ای را کار سازیم؟
 که البته، کارکرد بلاغی هر دو بیت، از نوع تقریر است. از میان انواع استفهام مجازی،
 «استفهام انکاری» با کارکردهای بلاغی متنوع، از بسامد بالای برخوردار است: «أَفِي اللَّهِ
 شَكٌّ فَاطِرِ السَّمَاوَاتِ وَالْأَرْضِ» (ابراهیم/۱۰)؛ مگر درباره‌ی خدا پدیدآورنده‌ی آسمان‌ها و
 زمین تردیدی هست؟

در ترجمه‌ی جواهرالبلاغه به دو کارکرد متفاوت انکار اشاره شده است: «انکار گاه
 برای تکذیب می‌آید؛ مانند: "أَيَحْسَبُ الْإِنْسَانُ أَنْ يُتْرَكَ سُدًى؟" (قیامت/۳۶)؛ آیا انسان
 گمان می‌کند بی‌هدف رها می‌شود؟ و گاهی برای نکوهش و سرزنش نسبت به آنچه رخ
 داده، استعمال می‌شود؛ چون: "قَالَ اتَّعْبُدُونَ مَا تَنْحِتُونَ؟" (صافات/۹۵) [ابراهیم] گفت: آیا
 آنچه را می‌تراشید، می‌پرستید؟» (عرفان، ۱۳۹۱: ۱۵۶).

در معانی شمیسا آمده است، که «مفاد جملات استفهام انکاری استبعاد و متعذر بودن است» (شمیسا، ۱۳۹۳: ۱۳۶). جملات استفهام انکاری مفید معانی بلاغی متنوعی است که در این مقاله سعی می‌شود بعد از مختصری شرح درباره‌ی هر کارکرد، به یمن تبرک، شاهدمثالی از قرآن کریم آورده، به مصداق‌هایی از گفتمان رایج که از بهترین شیوه‌های آموزش انشاء به نوآموزان علوم بلاغی است، اشاره شود. سپس، با در نظر داشتن ادات پرسشی متداول در هر کارکرد، از دفتر دوم مثنوی، با در نظر داشتن بسامد هر دسته، به ترتیب نمونه‌هایی ذکر گردد.

۴-۱-۱. استفهام انکاری، مفید نفی ابد:

این شیوه‌ی پرسش، بر منتهی بودن موضوعی برای همیشه تأکید دارد و با مفهوم «هرگز» و نفی ابد همراه است: «أَقْمَنَ كَأَن مَّؤْمِنًا كَمَنْ كَانَ فَاسِقًا؟» (سجده/۱۸)؛ آیا کسی که مؤمن است، چون کسی است که نافرمان است؟» هرگز از دیدگاه خداوند مرتبه‌ی انسان مؤمن و منافق، یکسان نیست. نمونه‌ی محاوره: کی خدا فراموشمان می‌کند؟/ هرگز خدا فراموشمان نمی‌کند.

«کی، به معنای چه وقت، کدام زمان، حرف پرسشی است و به مجاز، مفهوم انکار از آن برمی‌آید» (خانلری، ۱۳۶۶: ۴۱۶). ادات «کی» در جمله با فعل مثبت در بردارنده‌ی مفهوم نفی ابد است.

«کلمات در زبان روزمره، حالت مرده و غیرفعال به خود می‌گیرند و از رهگذر کاربرد شاعر است که آن مردگی و ناکارایی، چهره دگرگون می‌کند و با حیاتی نو، وارد زندگی و محیط هنری عصر می‌شود» (شفیعی کدکنی، ۱۳۹۱: ۱۳۱) و «کی»، از چنین واژگانی است که جهت ابراز نفی و انکار در کلام، رستاخیز می‌کند! جمله‌ی حاوی «کی» با تکیه‌ی محکم و درنگی که به دنبال دارد، نفی ابد پرسش انکاری را تشدید می‌کند و قید «هرگز» را، در خود دارد. از کل ابیات در بردارنده استفهام انکاری (۱۸۸ بیت) در دفتر دوم مثنوی ۶۶/۴ درصد آن مفید نفی ابد است.

تلخ با تلخان یقین، ملحق شود
کی دم باطل، قرین حق شود؟
(دفتر دوم مثنوی، ص ۱۰۴، ب ۲۷۶)

کلمه‌ی پرسش «کی» بر نفی و انکار عدم سنخیت در آفرینش خداوندی، مهر تأکید می‌زند، اینکه هرگز انسان‌های گناهکار به مخلصان حق نمی‌پیوندند.

کی پسندد عدل و لطف روزگار که گلی سجده کند، در پیش خاار؟

(همان، ص ۸۱۸، ب ۳۳۳۲)

هرگز، عدالت خدا اقتضا نمی‌کند، که گلی در برابر خاری، سجده کند. قید پرسش «کی» در مقدمه‌ی کلام با فعل مثبت «پسندد» زمینه‌ی طرح این حکم قطعی را، استوار می‌کند و این موضوع که به دیدگاه عارفانه‌ی مولانا معطوف می‌شود، خواننده را هر از گاهی به تفکر بر نفی ماسوی‌الله، که رسالت این مجموعه‌ی عظیم تعلیمی است، وامی‌دارد. اکثر این نوع پرسش‌ها با فعل مضارع اخباری (۷۶ بیت در دفتر دوم) و یا ماضی در مفهوم مضارع اخباری (ابیات: ۸۴، ۱۵۲۸، ۲۶۳۰، ۲۸۵۹ و ۳۳۴۶) آمده است. بعد از فعل مضارع، ماضی استمراری از بسامد بالایی برخوردار است (ابیات: ۶۷، ۵۷۳، ۱۹۰۴، ۸۸۱، ۲۰۹۹ و...)، در موارد نادر جمله به زمان مستقبل (بیت ۵۲۸) و ماضی بعید (بیت ۲۲۹) نیز آمده است. البته، قید «کی» در انواع پرسش با معانی بلاغی؛ چون «استبعاد» و «تمنی و آرزو» نیز، دیده می‌شود.

مولانا جهت بیان مقصود خویش که نفی امور و هیجانات نفسانی است از کلمات روح با علم است و با عقل است، کار روح را با تازی و ترکی چه کار؟

(همان، ص ۳۸، ب ۵۸)

ابیات ۲۹۷، ۲۳۰، ۳۷۲، ۴۱۴، ۵۱۶، ۸۰۷ از این نمونه اند.

از خلیلی «لا احب الا فلین» پس فنا چون خواست ربّ العالمین؟

(همان، ص ۱۱۰، ب ۲۹۸)

بانگ سگ هرگز رسد در گوش ماه؟ خاصه ماهی کاو بود خاصّ اله

(همان، ص ۱۳۹، ب ۴۲۲)

۴-۱-۲. استفهام انکاری، مفید استبعاد:

در این نوع، گوینده با طرح پرسش انکاری، تأکید بر بعید بودن امری دارد. در مثنوی معنوی با ادات «کی»، «که»، «کجا» و «کو» آمده است:

أَتَى لَهُمُ الذِّكْرَى وَقَدْ جَاءَهُمْ رَسُولٌ مُّبِينٌ (دخان/ ۱۳)؛ کی ایمان می آورند، با این که محققاً پیامبر با آیات روشنی سویشان آمده است.

نمونه‌های گفتاری متداول: «مسلمان و دروغ؟»: بعید است مسلمان دروغ بگوید، «واو» مابینت در این ترکیب موجب طرح پرسش انکار مفید استبعاد شده است. «کی/که به دروغگو اعتماد می کند؟»: «کسی به دروغگو اعتماد نمی کند»: انکار. «بعید است کسی به بر زن و بر فعل زن دل می نهید؟ عقل ناقص وانگهانی اعتماد؟»

(همان، ص ۵۵۱، ب ۲۱۹۴)

چون سیه شد دیگک، پس تأثیر دود بعد از این بر وی که ببند زود زود؟

(همان، ص ۸۲۸، ب ۳۳۷۴)

باگذر زمان، بعید است کسی بتواند تأثیر دود گناه بر دیگک دل را فوراً دریابد.

کلمه‌ی پرسش «کجا» در مثنوی معنوی، جهت ساخت جملات استفهام انکاری با معنای ثانوی «استبعاد» بالاترین بسامد در این نوع پرسش را داراست.

پس کلابه تن کجا ساکن شود؟ چون سر رشته ضمیرش می کشد

(همان، ص ۲۷۴، ب ۹۸۸)

مولانا معتقد است قلب و درون آدمی جسم را به جنبش درمی آورد. در این حال، بعید است تن با حضور روح در آن ساکن بماند. ابیات: ۲۶۹۰، ۳۱۱۵، ۳۲۳۰، ۳۳۰، ۳۷۵۸ از این نمونه اند.

نوحه گر گوید حدیث سوزناک لیک کو سوز دل و دامان چاک؟

(همان، ص ۱۵۳، ب ۴۹۲)

تفاوت نفی ابد با استبعاد در این است که در نفی ابد وقوع عمل برای همیشه منتفی است اما در استبعاد احتمال وقوع عمل، هر چند اندک باشد، وجود دارد. برای مثال با توجه به معنای بیت فوق، نمی توان قطعا گفت که هرگز حدیث سوزناک نوحه گر در هیچ دلی اثر نمی کند، بلکه بعید است تأثیر بگذارد.

۴-۱-۳. استفهام انکاری، مفید تعظیم موضوع و ناتوانی و یا تحقیر مخاطب،

در برابر آن عظمت:

در این شیوه‌ی استفهام، گوینده در ضمن ابراز ناتوانی مخاطب یا خود از درک موضوع، به عظمت و بزرگداشت موضوع یا شخص مورد نظر می‌پردازد.
 مَنْ ذَا الَّذِي يَشْفَعُ عِنْدَهُ إِلَّا بِإِذْنِهِ؟ (بقره/۲۵۵)؛ کیست آن که جز به اذن او در پیشگاهش شفاعت کند؟

نمونه‌ای از محاوره: «که این بنا می‌تواند بسازد؟»: کسی نمی‌تواند چنین بنایی با عظمت بسازد. «شما از معرفت حق چه می‌دانید؟»: شما از درک معرفت حق ناتوانید، از این جمله سه معنای بلاغی می‌توان برداشت کرد: انکار، تعظیم معرفت حق و تعجیز مخاطب از درک معرفت. ادات این نوع پرسش معمولاً «کی = چه کسی؟»، «که» و «چه» است. مولانا جهت انتقال معانی ای، چون «تعظیم»، «تحقیر» و «حصر و قصر»، این ادات پرسشی را بر مسند جملات استفهامی‌اش نشانده است. البته، کلمه‌ی «چه» در جمله‌های تعجبی نیز جهت انتقال شگفتی و تعجب کاربرد دارد: «چه بنای عظیمی!»

ما شکاریم، این چنین دامی که راست؟ گوی و چوگانیم، چوگانی کجاست؟
 (همان، ص ۳۳۶، ب ۱۳۱۰)
 «استفهام در بیت فوق برای تعظیم و تفضیم است؛ زیرا پاسخ آن مسلماً این است که این دام از آن حق تعالی است و چوگان باز هم هموست» (زمانی، ۱۳۸۶: ۳۳۶).
 تو چه دانی ذوق صبر، ای شیشه دل؟ خاصه صبر از بهر آن نقش چگل
 (همان، ص ۷۷۱، ب ۳۱۴۹)

۴-۱-۴. استفهام انکاری مفید تحقیر

گاه پرسش دربردارنده‌ی انکار، جهت تحقیر مخاطب، دیگری و یا چیزی است که باادات «که»، «چه» در نقش دستوری «مسند» و یا قید پرسش «آیا» می‌آید.
 نمونه‌ی محاوره: «مال دنیا چیه که به آن دل ببندیم؟»: مال دنیا در نظر من بی ارزش است. «او کیه که به من کمک کنه؟»/«(آیا) او می‌خواهد به من کمک کنه؟»: (تکیه بر او) او حقیرتر از آن است که کمک کار من باشد.

احمد! خود کیست اسپاه زمین؟ ماه بین بر چرخ، بشکافش جبین
 (همان، ص ۱۲۳، ب ۳۵۳)

ورنه بر فانی قسم گفتن خطاست

خود فنا، چه لایق گفت خداست؟

(همان، ص ۱۰۹، ب ۲۹۷)

این نوع بلاغی در دفتر دوم مثنوی، بعد از نفی ابد بالا ترین بسامد را داراست. ابیات ۴۷۷، ۱۱۵۱، ۱۴۸۰، ۲۳۲۵، ۲۳۵۹، ۲۶۵۸ از این نمونه اند.

۴-۱-۵. استفهام انکاری، مفید تعجیز

گوینده با طرح این گونه پرسش، قصد دارد عجز خود، مخاطب یا ناتوانی دیگری را در مورد موضوعی ابراز کند. بدیهی است شنونده همراه با درک انکار در جمله به مفهوم بلاغی تعجیز در آن نیز، پی می برد:

أرُونِي مَاذَا خَلَقُوا مِنَ الْأَرْضِ؟ (فاطر/۴۰) یا «فَاتُوا بِسُورَةٍ مِّنْ مِّثْلِهِ» (بقره/۲)؛ اگر راست می گوید، سوره ای مثل آن بیاورید. به من نشان دهید که چه چیزی از زمین را آفریده اند؟

نمونه های متفاوت از گفتمان رایج: «چه طور/چگونه این درد تحمل کنم؟»، گاه این مفهوم ثانوی در جمله با «آیا» و یا بدون آن، حامل تعجیز می شود: «(آیا) تو می توانی؟»

ادات پرسش این شیوه ی بیان، در دفتر دوم مثنوی بیشتر، «چون» و «چگونه» است.

گرچه دزدی حله ای پوشیده است دست تو چون گیرد آن ببریده دست؟

(همان، ص ۱۹۸، ب ۶۷۱)

۴-۱-۶. استفهام انکاری، مفید استغناء و ابراز بی نیازی

در این نوع، گوینده مخاطب خود را از در عزت نفس، به قطع تعلقات، فرامی خواند و بی نیازی خود یا دیگری را بر سر موضوعی، با طرح پرسش انکاری اعلام می کند: «قُلْ مَنْ بِيَدِهِ مَلَكُوتُ كُلِّ شَيْءٍ وَهُوَ يُجِيرُ وَلَا يُجَارُ عَلَيْهِ إِنْ كُنْتُمْ تَعْلَمُونَ (مؤمنون/۸۸)؛ بگو: فرمانروایی هر چیز به دست کیست و اگر می دانید، کیست پناه می دهد و در پناه کسی نمی رود؟»

نمونه هایی از محاوره: «در زندگی، به که دل بستم؟ یا نگاهم به چه بوده است؟». ادات مورد استفاده: «که» و «چه» است.

در درون کعبه رسم قبله نیست چه غم از غواص را پاچپله نیست؟

(همان، ص ۴۴۷، ب ۱۷۶۸)

«صور خارجی بر عارف واصل به حقّ همان اندازه بی‌فایده است که آداب یافتن قبله بر مسلمان اندرون کعبه یا پای‌افزار مخصوص برف، بر غوّاص غرقه اندر دریا» (نیکلسون، شرح مثنوی معنوی مولوی، دفتر دوم: ۷۷۶).

۴-۱-۷. استفهام انکاری، مفید حصر و قصر

در این استفهام گوینده با طرح پرسشی، صفتی را فقط خاص یک موصوف می‌داند و یا موصوفی به صفتی خاص نسبت می‌دهد: «هَلْ نُجَازِي إِلَّا الْكُفُورَ (سبأ/۱۷)؛ آیا جز ناسپاس را به مجازات می‌رسانیم؟ این شیوه سؤال، با اداتی چون «که/کی»، «آیا» و «چه» می‌آید. نمونه‌هایی از محاوره: «من جز شما کی / که دارم؟»، «من غیر از این، چه دارم؟».

چیست اصل و مایه‌ی هر پیشه‌ای؟ جز خیال و جز غرض و اندیشه‌ای؟

(همان، ص ۲۶۶، ب ۹۶۸)

این چنین قفل گران راه، ای ودود، که تواند جز که فضل تو گشود؟

(همان، ص ۶۱۱، ب ۲۴۴۷)

از که خوردم شیر، غیر از شیر او؟ کی مرا پرورد، جز تدبیر او؟

(همان، ص ۶۵۲، ب ۲۶۲۸)

۴-۱-۸. استفهام انکاری، مفید یأس و ناامیدی

در این شیوه‌ی استفهام، گوینده با طرح پرسش انکاری، ناامیدی و یأس خود را از موضوعی ابراز می‌کند:

«وَ أَنِّي لَهُ الذُّكْرَى (فجر/۲۳)؛ کجا او را جای پند گرفتن باشد؟». کلمه‌ی پرسش این

نوع پرسش، معمولاً «چه»، «که»، «کجا» است. نمونه‌ی محاوره: «چه رفاهی؟»، «به که پناه برم؟»

احتیاطش کرد از سهو و خبط چون قضا آید چه سود است احتیاط؟

۴-۱-۹. استفهام انکاری، مفید تهویل و ترساندن

وَ مَا أَذْرَاكَ مَا الْحَاقَّةُ (حاقه/۳)؛ تو چه می‌دانی آن روز واقع شدنی چیست؟!

نمونه‌ی محاوره: آیا می‌دانی جهنم چه جور جایه؟

انکاری که ترساندن مخاطب و گاه تهدید وی نیز در خود دارد و بیشتر بدون «آیا» می‌آید:

آن زمان که دست و پایت بر درد پر و بالت هست تا جان بر پرد؟
 (همان، ص ۸۱۰، ب ۳۳۰۴)
 درلحد که این چشم را خاک آکنند هست آنچه گور را روشن کند؟
 (همان، ص ۲۶۰، ب ۹۴۱)

۴-۱-۱۰. استفهام انکاری، مفید تسهیل و آسان گرفتن

در این نوع پرسش، گوینده، سهولت انجام عملی را در برابر عمل سختی که از عامل سر می زند، به گونه استفهام بیان می کند.
 نمونه محاوره: امتحان امروز، چه کار دارد؟: یعنی آسان است.

ادات این شیوه، معمولاً «چه» است. نمونه ی آن، که بیانگر تسهیل در انجام عملی است:
 آنکه واقف گشت بر اسرار او سر مخلوقات، چه بود پیش او؟
 (همان، ص ۳۸۳، ب ۱۴۸۱)

آن که بر اسرار الهی آگاه است، پی بردن به اسرار مخلوقات، برایش کاری ندارد و بسی سهل است.

۴-۱-۱۱. استفهام انکاری، مفید استمداد

گاه گوینده با طرح پرسش، خواهان یاریگر و منجی ای است که گویا، در دسترس نیست. این شیوه ی پرسش می تواند معنای بلاغی چون «تمنی»، «اظهاردریغ و افسوس» نیز، دربرداشته باشد:

«حَتَّى يَقُولَ الرَّسُولُ: مَتَى نَصْرُ اللَّهِ أَلَا إِنَّ نَصْرَ اللَّهِ قَرِيبٌ (بقره/۲۱۴)؛ تا جایی که پیامبر(ص) گفتند: پیروزی خدا کی خواهد بود؟ هشدار که پیروزی خدا نزدیک است.»
 نمونه ی محاوره: «که نجاتمان می دهد؟»، «کو آن منجی؟»

چون شعبی کو که تا او از دعا بهر کشتن، خاک سازد کوه را؟
 (همان، ص ۴۱۸، ب ۱۶۴۶)

کو حمیت تا ز تیشه وز کلند این چنین که راه به کلی بر کند؟
 (همان، ص ۳۴۲، ب ۱۳۳۶)

۴-۱-۱۲. استفهام انکاری، مفید سرزنش و توبیخ خود یا دیگری

متکلم، ضمن طرح انکار در این گونه پرسش بلاغی به شماتت و سرزنش مخاطب خویش مشغول می‌شود: «قَالَ أَتَعْبُدُونَ مَا تَنْحِتُونَ (صافات/۹۵)؛ گفت: آیا آنچه را می‌تراشید، می‌پرستید؟»

نمونه‌ای از محاوره: که گفتت بری، بیفتی؟: انکار: کسی به تو نگفت، توییخ: چرا آسیب به خود زدی؟

گر ندارد این سوال فایده چه شنوم این را عبث، بی عایده؟
(همان، ص ۲۸۶، ب ۱۰۶۹)

گاو می‌شاید خدایی را به لاف؟ در رسولی چون منی صد اختلاف؟
(همان، ص ۵۱۳، ب ۲۴۰۹)

گاو شایسته‌ی پرستش نیست: انکار، چرا گاو می‌پرستید؟: توییخ و سرزنش. یا در بیت ذیل: کسی تو را دعوت نکرد: انکار، چرا بی اجازه به باغم آمدی؟ توییخ

گفت: ای خر، اندرین باغت که خواند؟ دزدی از پیغمبرت میراث ماند؟
(همان، ص ۵۲۲، ب ۲۲۰۱)

۴-۱-۱۳. استفهام انکاری، مفید تفاخر

نویسنده جهت اظهار تفاخر، با استفاده از ساختار جمله‌ی استفهام انکاری، این پیام مهم را به شنونده منتقل و به موضوع خاصی مباحثات می‌کند. ادات این نوع پرسش، معمولاً «آیا» و «که/کی» است.

نمونه‌ی محاوره‌ی آن: «آیا مهربونی چو من دیدی؟»، «کی مثل من مهربون و دلسوزه؟» و «من از که کمترم؟».

تو حسودی، کز فلان من کمترم؟ می فزاید کمتری در اخترم
(همان، ۲۲۷، ب ۸۰۴)

این نوع استفهام در دیوان شمس زیاد آمده است:

دلدار من در باغ دی، می گشت و می گفت: ای چمن صد حورخوش داری ولی، بنگریکی داری چومن؟
(همان، ص ۹۲۴، ب ۱)

موارد فوق، نمونه‌هایی است از دریافت‌های ثانوی جمله‌های استفهام انکاری، در دفتر دوم مثنوی معنوی، به نظر می‌رسد با تفحص بیشتر در سایر آثار منظوم مولانا، می‌توان تقسیمات دیگری به کارکردهای بلاغی انکار، افزود. «انبساط و اظهار شعف»، «تفاخر»، «تحسّر»، «تمنی و آرزو»، «ابراز رضایت»، «استهزا»، «تجاهل»، «گله و شکایت» و... از این نمونه‌اند.

در گفتمان متداول و رایج، این شیوه پرسش را با معانی ثانوی متعدّد دیگر، می‌توان مشاهده کرد:

انکار مفید انکسار: «چگونه از خجالت شما به درآیم؟»: از لطف شما شرم‌نده‌ام و نمی‌توانم آن را جبران کنم.

انکار مفید انبساط و اظهار شعف: «از این سفر روحانی، چه بگویم؟»: لذّت این سفر قابل توصیف نیست.

انکار مفید اظهار بی تفاوتی: برو، کی پایت بسته؟ میخواستی نیای، مگه نامه‌ی فدایت شم نزدت فرستادم؟

انکار مفید تسلیم و تواضع: «هرچه شما می‌فرمایید، بنده، چه عرض کنم؟»: مطیع فرمایش شما هستم.

عدم اعتنا و ابراز بی تفاوتی: «اگر در این جلسه شرکت نکنیم، چه/چطور می‌شود؟» بیان فقدان کسی یا چیزی: «حرف زیاد است، کو محرم؟»: محرمی نیست تا با او درد دل کنم.

گله و شکایت: «دردم را با که در میان گذارم؟»: گله از محرم نبودن دیگران در رازداری.

انکار مفید اضطراب و ترس: «باز دیر رسیدم، چه کار کنم؟»: از تأخیر خود دل‌و‌اپس و نگرانم.

اظهار موافقت: «دختر و پسر به این وصلت راضی‌اند، من چه بگویم؟»: با این حال، من هم راضی هستم.

۴-۲. استفهام تقریری

در استنفهام تقریری موضوعی مطرح می‌شود که در بردارنده‌ی اعتقاد و تفکری عامه‌پسند یا یک ارزش اجتماعی - فرهنگی است که معمولاً مخاطب حکم مورد نظر را تأیید و اقرار به پذیرفتن آن می‌کند. «تقریر به دو معناست: الف) وادار نمودن مخاطب است به اقرار آنچه می‌داند. ب) تثبیت و تحقیق چیزی را که او و مخاطب، هر دو، می‌دانند» (شیرازی، ۱۳۶۸، ج ۲: ۲۸۷). «أَلَمْ أَعْهَدْ إِلَيْكُمْ يَا بَنِي آدَمَ أَنْ لَا تَعْبُدُوا الشَّيْطَانَ (یاسین/۶۰)؛ ای فرزندان! آدم مگر با شما عهد نکرده بودم که شیطان را پرستید؟ کاربرد این شیوه‌ی بلاغی از نظر بسامد، در دفتر دوم مثنوی بعد از انکار و توبیخ در ردیف سوم قرار دارد.

«در استنفهام تقریری، ادات سؤال، با فعل منفی همراه است و نمونه‌های نادری (به شرط صحّت نسخه) وجود دارد که فعل منفی نیست» (شمیسا، ۱۳۹۳: ۱۳۷). شواهد بیانگر آن است که، کاربرد این شیوه‌ی پرسش با فعل مثبت نیز، معمول بوده است. نمونه‌ای از دیوان شمس:

من مرغ لاهوتی بدم، دیدی که ناسوتی شدم؟ دامن ندیدم ناگهان، در وی گرفتار آمدم
(همان، ص ۷۱۵، ب ۴)

در گفتمان مردم هر دو شیوه‌ی پرسش به گونه‌ی تقریری طرح می‌شود: «دیدی، برنده شدم؟»، «ندیدی، برنده شدم؟» پاسخ: البته، که دیدم. ادات پرسش این نوع جملات «مگر» و «آیا» است. در ۱۸ نمونه‌ی موجود در دفتر دوم مثنوی این گونه پرسش، بدون «آیا» طرح شده، گویا در آثار دیگر نیز، معمول بوده است «یکی از نشانه‌های تازگی و پویایی گفت‌وگوهای بیهقی این است که در پرسش‌های بله - خیر، حرف پرسش "آیا" تنها یک بار آمده است (سیدقاسم، ۱۳۹۶: ۱۶۷).

در زبان عربی، «تقریر، غالباً با همزه است و شرط است "مقرّبّه"، بلافاصله بعد از همزه واقع شود» (رجایی، ۱۳۹۲: ۹۴). مراد از مقرّبّه، همان کلمه‌ای است که برای آن، از مخاطب اقرار گرفته می‌شود. در زبان فارسی هم مقرّبّه یا بلافاصله بعد از قید پرسش «آیا» می‌آید و یا چنانچه پرسش بدون «آیا» طرح شده باشد، تقدّم مقرّبّه در جمله نشانه‌ی تأکید بر آن است. برای مثال، در جمله‌ی پرسشی تقریری «دیدی، خریدم؟» گوینده مخاطب را به اقرار وامی‌دارد که فعل خریدن از گوینده، سرزده است و یا در جمله‌ی «آیا شما نگفتید که من

بیایم؟» گوینده با آوردن مقررّه‌ی «شما» بلافاصله بعد از قید استفهام، مخاطب را به اقرار وامی دارد که فعل «گفتن» از مخاطب سرزده است. چنانچه «آیا» در جمله ظاهر نشود، تقدّم مقررّه در جمله‌ی وابسته، نشانه‌ی تقریر است: نگفتم، پدر می‌آید؟ / گفتم، که پدر می‌آید؟، استفهام تقریری دربردارنده‌ی مفاهیم هنری دیگر همراه با تقریر و تأیید نیز می‌باشد. در بیشتر این نوع ابیات در دفتر دوم مثنوی، حرف نفی جدا از فعل آمده است.

کارکردهای ثانوی استفهام تقریری با نمونه‌هایی از دفتر دوم مثنوی معنوی

۴-۲-۱. استفهام تقریری، مفید تنبیه و توجّه

غرض گوینده از طرح سؤال، جلب توجّه مخاطب و یادآوری موضوع است.
 أَلَمْ نَشْرَحْ لَكَ صَدْرَكَ (انشراح/۱)؛ آیا سینه ات را گشاده نساختم؟ نمونه‌ی محاوره:
 مگر دیروز تنبیه نشدی؟ کاربرد قید «مگر» و «آیا» در این نوع پرسش معمول است. البته، در مثنوی، بیشتر بدون ادات آمده است

انبیا را نی که نفس کشته بود؟ پس چراشان دشمنان بود و حسود؟

(همان، ص ۲۲۴، ب ۷۷۸)

مگر انبیا نفس خویش را نکشته بودند؟ البته که نفس خویش را کشته بودند.

حقّ همی گوید که: ای مغرور کور نه ز نامم پاره پاره گشت طور؟

(همان، ص ۱۵۹، ب ۵۰۸)

یادآوری متلاشی شدن کوه طور در داستان حضرت موسی (ع) و اقرار و تأیید مخاطب است.

ابیات ۲۲۶، ۹۶۴، ۶۷۵، ۹۸۱، ۱۵۶۳، ۹۸۳، ۱۵۸۷، ۲۵۵۴ نیز نمونه های دیگر از این

نوع بلاغی هستند.

۴-۲-۲. استفهام تقریری، مفید ایجاب و تأکید

در این نوع پرسش، گوینده تأکید و توجّه مخاطب را به اصل مهمّی که هر دو بدان معتقدند، معطوف می‌کند: «أَلَيْسَ اللَّهُ بِأَحْكَمِ الْحَاكِمِينَ؟ (التین/۸)؛ آیا خدا نیکوترین داوران نیست؟». ادات این نوع پرسش، معمولاً «چون» و «آیا» است. نمونه‌ی محاوره: به خدا معتقد نیستی؟ ابیات ۵۵۴، ۱۲۹۹، ۲۰۴۵، ۲۶۹۴، در دفتر دوم، از این نوعند.

چون نمیرد پیش او کز امر کن؟ ای امیر آب، ما را زنده کن

(همان، ص ۱۴۹، ب ۴۷۳)

چگونه در برابر پیامبر جان نبازد و نگویید: ای فرمانروای آب! ما را زنده کن. به عبارتی باید جانش را فدا کند.

فی السَّماءِ رزقکم نشنیده‌ای؟ اندرین پستی چه بر چفسیده‌ای؟

(همان، ص ۴۹۱، ب ۱۹۵۶)

۴-۲-۳. استفهام تقریری، مفید تفاخر

گوینده با طرح چنین پرسشی، برتری خود یا دیگری را به رخ مخاطب می‌کشد و به شأن و مقام فرد مذکور، می‌بالد: « يَا قَوْمِ أَلَيْسَ لِي مُلْكُ مِصْرَ وَ هَذِهِ الْأَنْهَارُ تَجْرِي مِنْ تَحْتِي؟ (زخرف/۵۱)؛ ای مردم! آیا پادشاهی مصر و این نهرهای روان، از آن من نیست؟»

نه که ما را دست فضلش کاشته است؟ از عدم ما را نه او برداشته است؟

(همان، ص ۶۵۱، ب ۲۶۲۴)

هر دو جمله بدون ادات آیا، با نشانه‌های زیر زنجیری تکیه، مکث و آهنگ خیزان، به صورت پرسشی خوانده می‌شود. حرف نفی در هر دو جمله جدا آمده که از مختصات سبکی مولانا است.

۴-۲-۴. استفهام تقریری، مفید استمالت و دلجویی

گوینده سعی دارد با یادآوری الطاف گذشته، مخاطب را هم‌چنان به الطاف مستمر خویش امیدوار کند: « أَلَمْ يَجِدْكَ يَتِيمًا فَآوَى (ضحیٰ/۶)؛ مگر نه تو را یتیم یافت پس پناه داد؟».

نمونه‌ی محاوره: (مگر) نگفتم، هوایت دارم؟ معمولاً این شیوه پرسش با ادات «آیا» و «مگر» می‌آید.

نه نشان دوستی شد سر خوشی در بلا و آفت و محنت کشی؟

(همان، ص ۳۷۶، ب ۱۴۶۰)

مگر از نشانه‌های دوستی راستین این نیست که آدمی در بلای عشق، از شرایط موجودش خشنود باشد؟

ماهیان جان در این دریا پُرند تو نمی بینی به گِردت می پُرند؟
(همان، ص ۷۷۰، ب ۳۱۴۴)
اهل معرفت در این جهان فراوانند، نمی بینی، چگونه چون ماهیان در طواف جان تواند
و دلجویت می کنند؟

۴-۲-۵. استفهام تقریری، مفید سرزنش و ملامت

گوینده مخاطب یا دیگری را در مورد موضوعی سرزنش و شماتت می کند: « اَلَمْ
اَنْهَكُمَا عَنْ تَلْكُمَا الشَّجَرَةَ وَ اَقْلُ لَكُمَا اِنَّ الشَّيْطَانَ لَكُمْ اَعْدُوٌّ مُّبِينٌ (اعراف/۲۲)؛ مگر شما را
از این درخت منع نکردم و به شما نگفتم که در حقیقت شیطان برای شما دشمنی آشکار
است؟». نمونه‌ی محاوره‌ی آن: مگر نگفتم: خوب گوش بده؟
تو نیایی و نگویی مر مرا که خرت را می برند، ای بینوا؟
(همان، ص ۱۷۳، ب ۵۵۴)

ایات ۲۰۴۵، ۲۶۹۴، ۲۷۲۰، ۳۰۹۵، ۳۴۰۵ در دفتر دوم، از این دسته اند.

۴-۲-۶. استفهام تقریری، مفید تهدید

در این نوع پرسش، گوینده ضمن وادار کردن مخاطب به اقرار بر آگاهی از موضوع،
به طور غیرمستقیم مخاطب را به مجازات تهدید می کند: اَلَمْ تَرَ كَيْفَ فَعَلَ رَبُّكَ بِعَادٍ
(فجر/۶)؛ مگر ندانسته ای که پروردگارت با عاد چه کرد.
چونکه برگ روح خود زرد و سیاه می بینی، چون ندانی خشم شاه؟
(همان، ص ۴۰۴، ب ۱۵۹۶)
چون خود را پژمرده و زرد یافتی، چگونه خشم شاه را متوجه نمی شوی؟ باید از غضب
الهی بترسی.

«لاتخافوا» از خدا نشنیده‌ای؟ پس چه خود را ایمن و خوش دیده‌ای؟

(همان، ص ۷۴۴، ب ۳۰۳۹)

مولانا با آوردن تلمیحی از قرآن کریم (آیه‌ی ۳۰ سوره‌ی فصلت)، مخاطبان خود را
تهدید می کند. «وقتی مؤمنان از لغزش مصون نباشند، وای به حال دیگران» (زمانی، ۱۳۸۶:
۷۴۴).

۴-۲-۷. استفهام تقریری، مفید شکوه و گلایه

در این نوع استفهام، همراه با تقریر یک ارزش به مخاطب، از وی گله و شکایت دارد. در ضمن، گاه توییح نیز در خود دارد: «قَالُوا أَتُحَدِّثُونَهُمْ بِمَا فَتَحَ اللَّهُ عَلَيْكُمْ لِيُحَاجُّوكُمْ بِهِ عِنْدَ رَبِّكُمْ أَفَلَا تَعْقِلُونَ (بقره/۷۶)». می‌گویند: چرا از آنچه خداوند بر شما گشوده است، برای آنان حکایت می‌کنید تا آنان نزد پروردگارتان بر ضد شما استدلال کنند، آیا فکر نمی‌کنید؟». نمونه‌ی محاوره: آیا نباید به من سرزنی؟

ای مدمّغ، عقلت این دانش نداد که خدا هر رنج را، درمان نهاد؟

(همان، ص ۷۵۷، ب ۳۰۹۵)

جدول ۱، استفاده انکاری و استفاده تقریری در منابع معتبر بلاغی (عربی و فارسی)

استفهام	جواهر البلاغه	مختصر المعانی	دلایل الاعجاز	مفتاح العلوم	مطوّل تفتازانی	تهذیب البلاغه	معنی الادیب	معنی اللیب	درر البلاغه
انکار	*	*	*	*	*	*	*	*	*
تقریر	*	-	*	*	*	*	*	*	*
استفهام	معالم البلاغه	درّ الادب	هنجار گفتار	معانی تجلیل	طراز سخن	معانی آهنی	معانی شمیسا	معانی کزّازی	بلاغت رضانژاد
انکار	*	*	*	-	*	-	*	*	-
تقریر	*	*	*	-	-	-	*	*	-

جدول ۲. بسامد ابیات حاوی پرسش با معانی ثانوی در دفتر دوم مثنوی

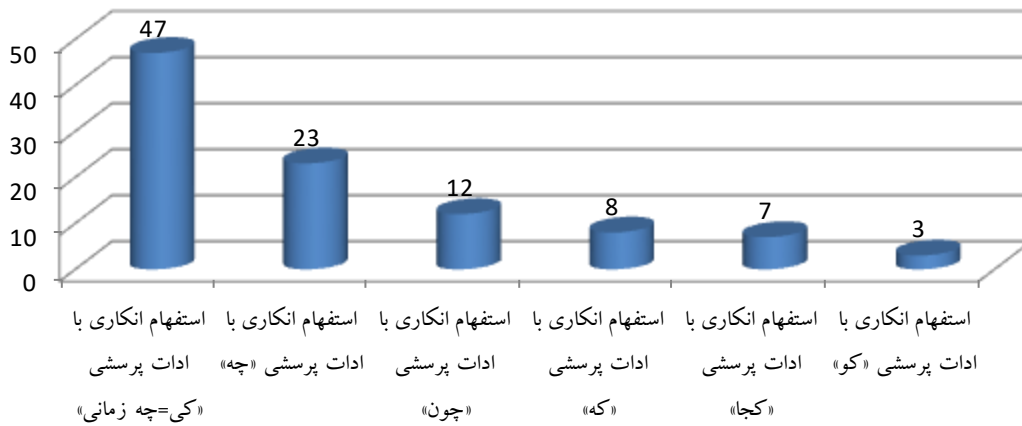
معنوی

انواع پرسش با معانی ثانوی	استفهام انکاری	استفهام تقریری	استفهام با معانی ثانوی دیگر	جمع پرسش‌ها در دفتر دوم مثنوی
تعداد	۲۰۳ بیت	۲۸ بیت	۱۱۰ بیت	۳۴۱ بیت
درصد	۵۹/۵	۸/۳	۳۲/۲	۱۰۰

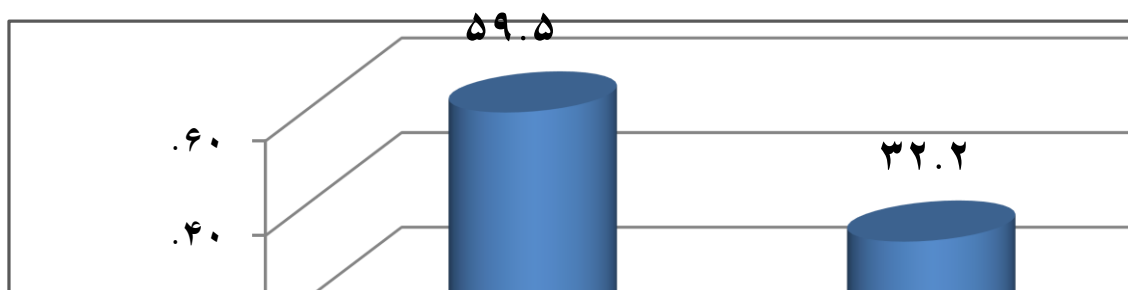
جدول ۳. بسامد و درصد ابیات کارکردهای استفاده انکاری در دفتر دوم مثنوی

کل انکار	نفی ابد	تحقیر	استبعاد	حصر قصر	تعجیز	تعظیم	تویخ
۱۸۸	۱۲۵	۲۶	۶	۶	۵	۳	۳
۱۰۰٪	۶۶/۴	۱۳/۸	۳/۲	۳/۲	۲/۶	۱/۶	۱/۶
تهذیب	تسهیل	رضایت	استغنا	استمداد	تفاخر	بیزاری	یاس
۳	۲	۲	۲	۲	۱	۱	۱
۱/۶	۱/۰۶	۱/۰۶	۱/۰۶	۱/۰۶	۵۳٪	۵۳٪	۵۳٪

نمودار ۱: بسامد جملات استفهام انکاری در دفتر دوم مثنوی معنوی



ها با معانی ثانویه در دفتر دوم مثنوی معنوی



۵. نتیجه گیری

- معانی ثانوی جملات انشایی در کتاب‌های بلاغی خیلی مجمل آمده است. اغلب صاحب‌نظران به شیوه‌ی کتاب‌های معانی عربی، با آوردن مثال‌های مشابه، از شرح و بسط موضوع امتناع ورزیده‌اند.

- بعضی از مقالات که معاصرین نگاشتند، با پراکنده‌گویی و بی‌نظمی در شرح و بسط معانی مجازی جمله‌های انشایی، موجب تشویش اذهان فراگیران شده‌اند.

- بهترین شیوه‌ی شناخت معانی مجازی جمله‌های انشایی، مراجعه به کتب نویسندگان صاحب‌سبکی چون مولانا است. وی با بهره‌مندی از شگردهای بلاغی قرآن کریم، هنرمندانه، این جمله‌ها را در آثارش، با بسامد بالا آورده است.

- کلّ دفتر دوم مثنوی معنوی، ۳۸۱۰ بیت است که بیش از ۳۴۱ بیت آن (۸/۹ درصد)، دربردارنده‌ی استفهام با معانی مجازی متنوع است. از این تعداد ۳۴۱ بیت، ۵۹/۵ درصد آن، استفهام انکاری، با کارکردهای متنوع بلاغی است که البته، استفهام انکاری مفید نفی ابد، بالاترین بسامد را داراست. این مهم، به دیدگاه مولانا و فلسفه‌ی نگارش این اثر جاودانه، که نفی ماسوی الله است، معطوف می‌گردد.

مولانا با به‌کارگیری این شیوه‌ی قرآنی در مجموعه‌ی تعلیمی مثنوی، همواره مخاطب خود را ترغیب می‌کند تا انرژی زنده‌ی زندگی را بر ذهن و فکر و هیجانات خود پراکند و با «لا» کردن هم هویت‌شدگی‌ها، مسیر رسیدن به فضای یکتایی که همان «ألا الله» است، هموار بسازد. بسامد بالای استفهام انکاری، به ویژه «نفی ابد» به گونه‌های بدیع و متنوع، بیانگر توجه‌ی مولانا به این ابزار مهم کلامی است که وی از قرآن کریم تاثیر گرفته است.

- استفهام انکاری موجود در دفتر دوم، حاوی مفاهیم بلاغی: نفی ابد، استبعاد، تعظیم، تحقیر، سرزنش، تعجیز، استغنا، حصر و قصر، یأس، استهزاء، تخفیف و تسهیل، استمداد، تحسّر، ابراز رضایت، تجاهل، تفاخر و... می‌باشد که در قرآن کریم، همه‌ی این پرسش‌های بلاغی آمده است. نکته‌ی قابل توجه اینکه، نمونه‌های موجود در کلام محاوره که بخشی جزو ذخیره‌ی زبانی است، در این مبحث دایره‌ی وسیع‌تری دارد.

- «استفهام تقریری» در این دفتر، ۸/۳ درصد پرسش‌های ثانوی را پوشش می‌دهد، که با ادات پرسشی «آیا»، «مگر» و بیشتر، بدون کلمه‌ی پرسش آمده است. فعل چنین جمله‌ها، بیشتر منفی است که برعکس استفهام انکاری، بار معنایی مثبت دارد. البته، در اکثر این ابیات، حرف نفی جدا از فعل آمده است.

- این پرسش‌ها که بر پایه‌ی تأیید و تقریر است، دربردارنده‌ی معانی بلاغی‌ای؛ چون: تنبیه و توجّه، ایجاب و تأکید، اظهار تفاخر، سرزنش و ملامت، استمالت و دلجویی، تهدید، گلایه و شکایت و... می‌باشد.

- از میان ادات پرسشی موجود در دفتر دوم مثنوی، قید پرسش «کی = چه زمان»، درجمله‌های دربردارنده‌ی «نفی ابد»، از بالاترین بسامد (۴۷ درصد ادات) برخوردار است.

کتاب‌نامه

الف) کتاب‌ها:

قرآن مجید (۱۳۸۵). ترجمه‌ی حسین الهی‌قمشه‌ای، چاپ چهارم، قم: انتشارات تبلیغات اسلامی.

انصاری، ابن هاشم (۱۴۰۶ه.ق). مغنی اللیب، قم: مکتب سید الشهدا

اساتید حوزه علمیه، (۱۳۸۶) مغنی الادیب، قم: نشر قدس

آهنی، غلامحسین (۱۳۵۷). معانی و بیان، تهران: مدرسه‌ی عالی ادبیات و زبان‌های خارجی.

تفتازانی، (۱۴۱۶ه.ق). مطول، چاپ چهارم، قم: انتشارات مهدیه.

تجلیل، جلیل (۱۳۷۰). معانی و بیان، چاپ پنجم، تهران: مرکز نشر دانشگاهی.

تقوی، سید نصرالله (۱۳۶۳). هنجار گفتار در فن معانی و بیان و بدیع فارسی، اصفهان: فرهنگسرای اصفهان.

حسینی، سیدعلی (۱۳۷۵). ترجمه تہذیب البلاغہ، قم: انتشارات دارالعلم.

خیام‌پور، عبدالرسول (۱۳۸۴). دستور زبان فارسی، چاپ دوازدهم، تبریز: ستوده.

رجایی، محمدخلیل (۱۳۹۲). معالم البلاغہ در علم معانی، بیان و بدیع، شیراز: انتشارات دانشگاه شیراز.

زمانی، کریم (۱۳۸۶). شرح جامع مثنوی معنوی، ج ۲، چاپ شانزدهم، تهران: انتشارات اطلاعات.

سیدقاسم، لایلا (۱۳۹۶). بلاغت ساختارهای نحوی در تاریخ بیهقی، چاپ اول، تهران: انتشارات هرمس.

شفیعی کدکنی، محمدرضا (۱۳۹۱). رستاخیز کلمات، تهران: سخن.

شمیسا، سیروس (۱۳۹۳). معانی، تهران: نشر میترا.

شیرازی، احمدامین (۱۳۶۸). آیین بلاغت (شرح فارسی مختصرالمعانی)، قم: دفتر تبلیغات اسلامی.

صادقیان، محمدعلی (۱۳۸۲). طراز سخن در معانی و بیان، یزد: ریحانۃ الرسول.

عرفان، حسن (۱۳۹۱). ترجمه و شرح جواهرالبلاغہ، ج ۱، قم: نشر بلاغت.

فرشیدورد، خسرو (۱۳۸۴). دستور مفصل امروز، چاپ دوم، تهران: سخن.
کزآزی، میرجلال‌الدین (۱۳۹۱). زیباشناسی سخن فارسی، معانی، چاپ نهم، تهران: نیکا
چاپ.

ناتل خانلری، پرویز (۱۳۷۷). تاریخ زبان فارسی، چاپ ششم، تهران: فردوس.
_____ (۱۳۸۲). دستور زبان فارسی، چاپ نوزدهم، تهران: توس.
نیکلسون، رونالد (۱۳۸۰). شرح مثنوی معنوی مولوی، دفتر دوم، تهران: توس.
هاشمی، سیداحمد (بی‌تا)، جواهرالبلاغه فی المعانی و البیان و البدیع، بیروت: منشورات
احیاء التراث.

همایی، جلال‌الدین (۱۳۷۰). یادداشت‌های علامه جلال‌الدین همایی در معانی و بیان،
تهران: مؤسسه‌ی نشر هما.

ب) مجلات:

ابن‌الرّسول، سید محمدرضا (۱۳۹۱). «معانی غیرمستقیم جملات پرسشی از دیدگاه
کاربردشناسی زبان و بلاغت عربی»، فصل‌نامه‌ی پژوهش‌های زبان و ادبیات تطبیقی،
دوره‌ی سوم، شماره‌ی ۳، صص ۲۵-۱.

خورسندی، محمود (۱۳۹۱). «اسلوب استفهام در قرآن کریم»، مطالعات بلاغی، سال سوم،
ش ۵، صص ۱۰۲-۸۳.

طاهری، طاهری‌حمید (۱۳۸۶). «سؤال و اغراض ثانوی آن در غزلیات حافظ»، فصل‌نامه‌ی
علمی پژوهشی علوم انسانی دانشگاه الزّهراء، سال هفدهم و هجدهم، شماره‌ی ۶۸ و
۶۹، صص ۸۷-۱۱۸.

مالمیر، محمدابراهیم، وزیله، فرشید (۱۳۹۶). «تأملی نو بر معانی ثانوی استفهام»، دولت
قرآن، فصل‌نامه‌ی علمی پژوهشی (پژوهش‌های ادبی - قرآنی)، سال پنجم، شماره‌ی ۲.