

The Effect of Age and Gender on Social Preferences in Iran

Habib Morovat  *

Faculty Member of Economics, Allameh Tabataba'i University, Tehran, Iran

Abstract

A substantial body of research highlights the presence of social preferences, their economic and political implications, and the varied conditions that influence their effects on the equilibrium and outcomes of human interactions. This study utilizes data from the Global Preferences Survey (GPS) to explore how age and gender impact social preferences across Iran at both national and provincial levels. The findings from a multivariate regression analysis reveal that age positively and significantly influences trust and altruism, while it negatively and significantly impacts negative reciprocity, with no significant effect on positive reciprocity. Gender, on the other hand, shows a significant negative effect on trust, indicating that women tend to exhibit lower levels of trust. Additionally, income and education negatively and significantly impact trust but positively affect altruism and positive reciprocity, with no notable effect on negative reciprocity. The study also presents a provincial ranking within Iran based on key elements of social preferences: trust, altruism, positive reciprocity, and negative reciprocity. According to the research findings, Iran scores above the global average in terms of altruism, trust, and reciprocity. Notably, Markazi, Lorestan, and Ilam provinces rank highest in trust, altruism, and reciprocity, respectively.

Introduction

An influential set of laboratory experiments has questioned the conventional wisdom among economists and the validity of Stigler's (1981) position that "when self-interest and moral values conflict, most of the time, self-interest

* Corresponding Author: habib.morovat@atu.ac.ir

How to Cite: Morovat, H. (2024). The Effect of Age and Gender on Social Preferences in Iran. *Economics Research*, 23(90), 92-134.

theory will win." These studies are complemented by a whole body of theoretical research that examines the nature and economic consequences of "social preferences". The most important of these theories consider social preferences as a result of altruism, reciprocity, fairness, and inequality-avoidance, maintaining social image or other motives. Studies based on field experiments also confirm the results of laboratory studies (List, 2006 and Falk et al., 2018). Ignoring social preferences makes economists unable to understand basic economic questions. Without considering social preferences, it is impossible to understand questions such as the effects of competition on market outcomes, the rules governing cooperation and collective action, the effects and determinants of material incentives, contracts and optimal property rights arrangements, and the important forces shaping social norms and market failure (Fehr and Fischbacher, 2002).

Determining factors of social preferences can be different according to demographic, geographic and cultural characteristics. Studies have shown that older people tend to prioritize fairness and reciprocation behavior (Falk et al., 2018). Also, studies have shown that women are typically more cooperative and tend to be more than men (Crowson & Gnezzzi, 2009 and Falk & Hermel, 2018). Research has shown that older people and women typically have more trust (Crowson Vegnizi, 2009 and Duhman et al., 2008).

In Iran, due to the diversity of culture and geographical conditions, it is important to investigate the role of demographic variables on social preferences. In this research, we examined the causal relationship between age, gender, income, and education with each of the components of social preferences at the national and provincial levels with a standard model and technique.

Methods and Material

In order to investigate the factors affecting social preferences, the required data and information have been collected using a questionnaire. The information related to the dependent and independent variables of this research was extracted from the valid questionnaire available in Falk et al.'s article (2018) and the GPS website. Information related to Iran has been extracted from more than 2500 participants from all provinces of the country. In order to investigate the causal relationship between age and gender with variables of social preferences, multivariate regressions have been used in general as follows:

$$SP_i = \alpha + \beta_1 \text{Gender}_i + \beta_2 \text{Age}_i + \beta_3 \text{Age}^2_i + \beta_4 \text{Math}_i + \beta_5 \text{income} + \beta_6 \text{education} + \varepsilon_i$$

Results and Discussion

Using Ordinary Least Squares (OLS) regression, we estimated a model to examine the significance of gender, age, and cognitive ability on various dimensions of social preferences, including trust in others, altruism, and positive and negative reciprocity, as well as an aggregated index of social

preferences. The analysis was conducted both at the national level and across individual provinces. Table 1 presents the estimated coefficients and their significance, highlighting how each variable influences these social preference metrics across different contexts within the country.

Table 1: Model estimation results for the whole country

Social preferences index	Negative reciprocity	Positive reciprocity	altruism	trust	independent variables Dependent variables
0.0058*	-0.016**	0.0053	0.006***	0.0787***	age
-0.0002	-0.0003	-0.00004	0.00005	-0.0001	Squared age
-0.1242	-0.0615	0.0018	0.049	-0.1293***	gender
0.015**	0.018	0.03***	0.029***	-0.045**	income
0.014**	0.012	0.033***	0.022***	-0.010***	education
0.0818***	0.0305***	0.0224***	0.0095	0.0165**	math
0.0126***	0.0582***	0.0068***	0.007***	0.0451***	R-Squared
2373	2449	2478	2474	2406	Sample size

Source: Research calculations

*, **, *** are significant statistics at the level of 10, 5, and 1 percent, respectively.

The models were tested for heteroskedasticity, and where it was detected in the residuals, a robust estimator was applied. Specifically, in the models for positive reciprocity and the social preferences index, the null hypothesis of homoskedasticity was rejected, necessitating the use of robust estimations. Ramsey's test was conducted to check for potential endogeneity arising from omitted variables or specification errors, and this test did not reject the null hypothesis in any of the models. Table 2 provides the goodness-of-fit test results for these models.

Table 2: The results of goodness of fit tests

Social preference index	Negative reciprocity	Positive reciprocity	Altruism	Trust	Models /Tests
3.87 (0.0491)	2.52 (0.11)	11.65 (0.0006)	1.75 (0.18)	1.88 (0.17)	Breusch-Pagan (Prob)
1.25 0.29	1.81 (0.14)	0.15 (0.92)	0.26 (0.85)	1.03 (0.38)	Ramsey Test (Prob)

Source: Research calculations

Conclusion

In this research, an attempt was made to investigate the effect of demographic variables such as age, gender, income, and education on social preferences for the entire country and province. The results of multivariate regression showed that, firstly, people's age has a positive and significant effect on trust in others and altruism. This finding is consistent with the findings of most studies. However, age has a negative and significant effect on negative reciprocity, which shows that negative reciprocity decreases with increasing age. And finally, age does not have a significant effect on positive reciprocity. Secondly, gender only has a negative and significant effect on trust in others and has no significant effect on other social variables. In other words, women are less devoted to others than men. The findings of this study are not consistent with the findings of most other studies on gender. Because in most other studies, women are more social, more altruistic and have significant negative countermeasures compared to men. The cause of this issue can be related to the culture and religion and the role of women in the country, which needs to be studied more in this field. Thirdly, income and education have a negative and significant effect on trust and have a significant and positive effect on altruism and positive reciprocity and do not have a significant effect on negative reciprocity. The effect of income and education is very similar. Income and education have a negative and significant effect on trust and have a significant and positive effect on altruism and positive reciprocity and do not have a significant effect on negative reciprocity.

Failure to understand and identify factors influencing social preferences leads to a misunderstanding of people's economic behavior (Fehr and Fischbacher, 2002). Correct understanding and identification of factors affecting social preferences helps policymakers to act optimally in understanding the process of cooperation between economic factors, designing economic incentives, and designing social policies.


Keywords: social preferences, altruism, reciprocity, trust, Iran, age, gender.

JEL Classification: D01, D03, F00, D64.



اثر سن و جنسیت بر ترجیحات اجتماعی در ایران

دانشیار اقتصاد، گروه اقتصاد بازرگانی، دانشگاه علامه طباطبائی، تهران، ایران

حبیب مروت*  ID

چکیده

مطالعات گسترده و رو به رشد، وجود ترجیحات اجتماعی، پیامدهای اقتصادی و سیاسی آنها و شرایط مختلفی را که تحت آن بر تعادل و نتایج تعاملات انسانی تأثیر می‌گذارند، مستند کرده است. در این پژوهش با استفاده از داده‌های بررسی ترجیحات جهانی (GPS) تلاش شده تا اثر سن و جنسیت بر ترجیحات اجتماعی برای کل کشور و استانها بررسی شود. نتایج رگرسیون چند متغیره نشان داده است که اولاً، سن افراد اثر مثبت و معنی داری بر اعتماد به دیگران و نועدوستی دارد و اثر منفی و معنی داری بر مقابله به مثل منفی دارد، اما بر مقابله به مثل مثبت اثر معنی داری ندارد. ثانیاً، جنسیت تنها بر اعتماد به دیگران اثر منفی و معنی داری دارد. یعنی زنان اعتماد کمتری به دیگران دارند. ثالثاً، درآمد و تحصیلات اثر منفی و معنی دار بر اعتماد و اثر معنی دار و مثبت بر نועدوستی و مقابله به مثل مثبت دارد و اثر معنی داری بر مقابله به مثل منفی ندارند. همچنین رتبه بندی استانهای کشور بر اساس ارکان تشکیل دهنده ترجیحات اجتماعی (اعتماد به دیگران، نועدوستی، مقابله به مثل مثبت و منفی) محاسبه و ارایه شد. بر اساس یافته‌های پژوهش مشخص شد که ایران از نظر نועدوستی، اعتماد و عمل مقابله به مثل از متوسط جهان بالاتر است، و استانهای مرکزی، لرستان و ایلام به ترتیب بالاترین رتبه را در اعتماد، نועدوستی و مقابله به مثل دارند.

واژگان کلیدی: ترجیحات اجتماعی، نועدوستی، عمل مقابله به مثل، اعتماد، ایران، سن، جنسیت

طبقه بندی JEL: D01, D03, F00., D64

۱. مقدمه

مطالعات گسترده و رو به رشد، وجود ترجیحات اجتماعی^۱، پیامدهای اجتماعی و اقتصادی آنها و شرایط مختلفی را که تحت آن بر تعادل و نتایج تعاملات انسانی تأثیر می‌گذارند، مستند کرده است. ترجیحات اجتماعی به عنوان ویژگی رفتاری یا انگیزه‌های افراد در نظر گرفته می‌شود و نشان می‌دهد که فرد به طور مثبت یا منفی به پاداش یا رفاه مادی دیگران اهمیت می‌دهد (فهر و چارنس^۲، ۲۰۲۳). به عبارت دیگر، افرادی که ترجیحات اجتماعی دارند، صرفاً سود مادی خود را به حداکثر نمی‌رسانند، بلکه به سود دیگران نیز توجه می‌کنند (گلیمچر^۳ و همکاران، ۲۰۰۸). تعداد قابل توجهی از مردم ترجیحات اجتماعی از خود نشان می‌دهند، به این معنی که آنها صرفاً به دنبال منفعت شخصی نیستند، بلکه به طور مثبت یا منفی برای بازده مادی عوامل مرجع مربوطه اهمیت می‌دهند (فهر و فیشباخر^۴، ۲۰۰۲).

مجموعه‌ای تأثیرگذار از آزمایشات آزمایشگاهی^۵ بینش متعارف در میان اقتصاددانان و اعتبار موضع استیگلر^۶ (۱۹۸۱) مبنی بر اینکه وقتی «منافع شخصی و ارزش‌های اخلاقی در تضاد باشند، در بیشتر مواقع، نظریه منفعت شخصی برنده خواهد شد» را زیر سوال برده‌اند. این مطالعات با مجموعه کاملی از تحقیقات نظری تکمیل می‌شوند که ماهیت و پیامدهای اقتصادی «ترجیحات اجتماعی» را بررسی می‌کنند. مهمترین این نظریه‌ها ترجیحات اجتماعی را ناشی از نوع دوستی^۷، عمل مقابله به مثل^۸، انصاف و نابرابری-گریزی^۹، حفظ تصویر اجتماعی^{۱۰} یا انگیزه‌های دیگر می‌دانند. مطالعات مبتنی بر آزمایشات میدانی نیز نتایج مطالعات آزمایشگاهی را تأیید می‌کنند (لیست^{۱۱}، ۲۰۰۶ و فالک و همکاران^{۱۲}، ۲۰۱۸). نتایج این مطالعات، که با این تصور که افراد ترجیحات اجتماعی دارند (حتی زمانی که رفتار پرهزینه

-
1. Social Preferences
 2. Fehr & Charness
 3. Glimcher
 4. Ficshbacher
 5. Laboratory Experiment
 6. Stigler
 7. Altruism
 8. Reciprocity
 9. Fairness & Inequality Aversion
 10. Social Image
 11. List
 12. Falk et al.

است و پاداش مادی فعلی و آتی را به همراه ندارد) توجه زیادی را به خود جلب کرده‌اند، زیرا بسیاری استدلال کرده‌اند که آنها فراتر از زمینه ذاتی مرتبط هستند. هدف اصلی این مطالعات عبارتند از درک اینکه انحراف‌ها از بیش اقتصاد متعارف در مورد خودخواهی افراد چقدر رایج و مهم هستند و ماهیت آنها چیست.

نادیده گرفتن ترجیحات اجتماعی سبب می‌شود تا اقتصاددانان از درک سؤالات اساسی اقتصادی ناتوان باشند. بدون در نظر گرفتن ترجیحات اجتماعی، درک سوالاتی مانند اثرات رقابت بر نتایج بازار، قوانین حاکم بر همکاری و اقدام جمعی، اثرات و عوامل تعیین‌کننده انگیزه‌های مادی، قراردادها و ترتیبات حقوق مالکیت بهینه، و نیروهای مهم شکل دهنده هنجارهای اجتماعی و شکست بازار، امکان‌پذیر نیست (فهر و فیشباخر، ۲۰۰۲). به عنوان نمونه، برخی از اقتصاددانان، یافته‌های تجربی این مطالعات را به عنوان پشتیبان کلیدی پیش‌بینی‌های مطالعات آکرلوف^۱ (۱۹۸۲) و آکرلوف و یلن^۲ (۱۹۸۸؛ ۱۹۹۰) که به موجب آن دستمزدهای بالاتر از دستمزد تسویه‌کننده بازار و بیکاری غیرارادی نتایج بالقوه ملاحظات نابرابری-گزیزی در محل کار است، می‌دانند. علی‌رغم این پیشرفت‌ها و اهمیت موضوع، می‌توان گفت که اطلاعات اندکی در مورد اینکه آیا و تا چه اندازه ترجیحات اجتماعی بر نتایج اقتصادی در بازارهای طبیعی تأثیر می‌گذارد، معلوم نیست (لیست، ۲۰۰۶). عوامل تعیین‌کننده ترجیحات اجتماعی می‌تواند با توجه به ویژگیهای جمعیت شناختی، جغرافیایی و فرهنگ متفاوت باشد. مطالعات نشان داده‌اند که افراد مسن‌تر تمایل دارند انصاف و رفتار مقابله به مثل را در اولویت قرار دهند (فالك و همکاران، ۲۰۱۸). همچنین مطالعات نشان داده‌اند که زنان به طور معمول بیشتر همکاری می‌کنند و تمایل به عدالت و برابری بیشتری نسبت به مردان دارند (کروسون و گنیزی^۳، ۲۰۰۹ و فالك و هرمل^۴، ۲۰۱۸). تحقیقات نشان داده‌اند که افراد مسن‌تر و زنان به طور معمول به دیگران بیشتر اعتماد دارند (کروسون و گنیزی، ۲۰۰۹ و دوهمن و همکاران^۵، ۲۰۰۸). اما با این حال، عوامل دیگری مانند فرهنگ، ارزش‌ها و تجربیات شخصی نیز از عوامل تعیین‌کننده ترجیحات اجتماعی

-
1. Akerloff
 2. Yellen
 3. Croson & Gneezy
 4. Hermele
 5. Dohmen et al.

می‌باشند؛ هنریش و همکاران^۱ (۲۰۰۱) نشان دادند که سه جامعه روستایی مختلف از کشورهای هند، اندونزی و اکوادور با توجه به شرایط زندگی متفاوت دارای ترجیحات اجتماعی متفاوت هستند. تاکنون مطالعات اندکی به بررسی رابطه بین متغیرهای جمعیتی و ترجیحات اجتماعی پرداخته‌اند. یکی از دلایل این موضوع کمبود اطلاعات در مورد شاخص‌های ترجیحات اجتماعی در کشورهای مختلف بوده است. اما فالک و هرمل (۲۰۱۸) یک تحقیق جهانی در مورد تفاوت‌های جنسیتی در شش ترجیح اساسی ارائه داده‌اند. داده‌های آن‌ها از ۸۰،۰۰۰ نفر در ۷۶ کشور نمونه جمع‌آوری شده است.

در ایران نیز به دلیل تنوع فرهنگ و شرایط جغرافیایی بررسی نقش متغیرهای جمعیتی بر ترجیحات اجتماعی مهم است. در این پژوهش با استفاده از داده‌های پرسشنامه استاندارد فالک و همکاران^۲ (۲۰۱۸) (با حجم نمونه بیش از ۲۵۰۰ نفر از تمام استانهای کشور) با استفاده از رگرسیون خطی تلاش خواهد شد تا نقش متغیرهای جمعیتی (سن و جنسیت) بر ترجیحات اجتماعی (نوع دوستی، عمل مقابل به مثل مثبت و منفی، و اعتماد) در کل ایران و به تفکیک استانی بررسی شود. لذا نوآوری این مقاله عبارت است از الف- تجزیه و تحلیل داده‌ها و اطلاعات مربوط به ترجیحات اجتماعی (به تفکیک اجزای ترجیحات اجتماعی) برای کشور در سطح بین‌المللی، ملی و استانی. ب- بررسی رابطه علی بین سن، جنسیت، درآمد و تحصیلات با هر یک از اجزای ترجیحات اجتماعی در سطح ملی و استانی با مدل و تکنیک استاندارد. با توجه به ماهیت متغیرهای وابسته مطالعه و یافته‌های کشوری و منطقه‌ای در ادبیات موضوع اهمیت دارد. ج- استفاده از اطلاعات معتبر.

چارچوب این پژوهش عبارت است از ابتدا مبانی نظری و تجربی بررسی خواهد شد. در ادامه در بخش سوم فرایند و نحوه جمع‌آوری اطلاعات از طریق پرسشنامه توضیح داده خواهد شد. مدلسازی تجربی و تجزیه و تحلیل داده و تفسیر نتایج در بخش چهارم انجام خواهد شد. در نهایت جمع‌بندی و پیشنهادات پژوهش مطرح خواهد شد.

1. Henrich et al.
2. <https://gps.iza.org/downloads>

۲. مبانی نظری تحقیق

اقتصاد کلاسیک فرض می‌کند که مردم خودخواه هستند و صرفاً به دنبال حداکثر کردن منفعت شخصی خود هستند. هر چند این فرض تا حد زیادی درست است اما نمی‌تواند به طور کامل ترجیحات افراد را نشان دهد. مطالعات آزمایشگاهی و میدانی نشان داده‌اند افراد به ترجیحات دیگران نیز اهمیت می‌دهند و به عبارتی ترجیحات اجتماعی دارند. گاهی اوقات باید ترجیحات اجتماعی به فرض منافع شخصی اضافه شود تا ترجیحات متقابل مانند انصاف و حسادت را به حساب آورد (کنو^۱ ۲۰۰۵).

اصولاً می‌توان نقش ترجیحات اجتماعی را در تعاملات بی‌شمار انسانی که هر روز در خانواده‌ها، محله‌ها، بازارها، سازمان‌ها یا حوزه سیاسی روی می‌دهد، مشاهده نمود. آنها می‌توانند اثربخشی انگیزه‌های اقتصادی یا عملکرد بازارها و سازمان‌ها را مهار یا افزایش دهند. آنها می‌توانند اقدام جمعی را شکل دهند، بر ترتیبات و نهادهای قراردادی تأثیر بگذارند، بر نحوه رأی دادن مردم تأثیر بگذارند، و رژیم‌های سیاسی را تضعیف یا تقویت کنند. در واقع، به نظر می‌رسد که ترجیحات اجتماعی حداقل تا حدی باعث بسیاری از پدیده‌های دنیای واقعی می‌شوند. آنها از شستن دست‌ها، از کمک به دوستان و همسایگان تا حمایت از همکاران، از کمک‌های خیریه تا مشارکت در اقدامات جمعی علیه دیکتاتوری‌های سرکوبگر، از حمایت سیاسی افراد مرفه برای توزیع مجدد درآمد بین فقرا تا موضع جمعی کارگران در برابر کاهش دستمزد را شامل می‌شوند. با این حال، اگرچه ترجیحات اجتماعی به نوعی محرک رفتار در تمام این نمونه‌های واقعی هستند، بسیاری از عوامل دیگر (مانند انتظار منافع مادی آینده یا نگرانی‌های مربوط به شهرت) می‌توانند بر رفتار افراد در این موقعیت‌ها تأثیر بگذارند.

بنابراین ممکن است رفتارهایی که در ظاهر به دلیل ترجیحات اجتماعی باشند اما در واقع علل دیگری (پاداش‌های مالی یا اعتباری پنهان و غیرقابل مشاهده) داشته باشند (نظریه بخشش ناشی از گرمای درون^۲، آندرتونی^۳، ۱۹۹۰، ۱۹۸۹). به همین دلیل است که بخش قابل توجهی از تحقیقات در مورد ترجیحات اجتماعی مبتنی بر آزمایش‌های آزمایشگاهی است

1. Konow
2. Warm-glow giving
3. Andreoni

که در آن می‌توان با اطمینان اثر این پاداشهای پنهان را حذف کرد زیرا این آزمایشها یک مرحله‌ای^۱ بوده و طرفین به طور ناشناس با یکدیگر تعامل دارند (فهر و چارنس^۲، ۲۰۲۳).

۲-۱. مفهوم و ماهیت ترجیحات اجتماعی

در طی سالهای گذشته تعداد زیادی از مطالعات نشان داده است که علاوه بر علاقه‌مندی مادی، ترجیحات اجتماعی، بخش قابل توجهی از تصمیمات مردم را شکل می‌دهد. اگر شخصی فقط به منافع مادی اختصاص داده شده به خود اهمیت ندهد بلکه به منافع مادی اختصاص یافته به عوامل مرجع مربوطه هم اهمیت دهد، ترجیحات اجتماعی را به نمایش می‌گذارد. بسته به شرایط، عوامل مرجع مربوطه ممکن است همکاران در شرکتی باشند که شخص بیشتر با آنها ارتباط برقرار می‌کند، یا نزدیکان شخص، یا شرکای تجاری یا همسایگان شخص باشند (فهر و فیشباخر^۳، ۲۰۰۲). همه افراد عادی، حتی کسانی که آنها را "خودخواه" توصیف می‌کنیم، تا حدودی تأثیرات رفتار خود را بر دیگران در نظر می‌گیرند و همچنین رفاه دیگران را نیز در نظر می‌گیرند. این "در نظر گرفتن" ممکن است عمدی نباشد، اما در نتیجه احساساتی مانند احساس گناه، عصبانیت، حسادت، ترحم، خشم یا حتی انزجار باشد (ویلکینسون و کلائس^۳، ۲۰۱۸).

اگر اقتصاددانان بر فرضیه منافع شخصی خود اصرار ورزند و ناهمگنی را در حوزه ترجیحات اجتماعی رد کنند، نمی‌توانند مسایل اصلی اقتصاد را درک کنند. این به دو دلیل است. نخست، طی دهه گذشته اقتصاددانان آزمایشگاهی و رفتاری شواهد زیادی جمع‌آوری کرده‌اند که به طور نظام‌مند فرضیه منافع شخصی را رد می‌کنند و نشان می‌دهد که بخش عمده‌ای از مردم ترجیحات اجتماعی، به ویژه ترجیحات برای انصاف متقابل را نشان می‌دهند. دوم، شواهد محکمی نیز وجود دارد که نشان می‌دهد انحراف از نفع شخصی تأثیر اساسی بر موضوعات اصلی اقتصاد دارد (فهر و فیشباخر، ۲۰۰۰).

آنچه آزمایشهای منظم در ارتباط با انگیزه اقتصادی نشان داده‌اند این است که شرکت‌کنندگان غالباً اقداماتی را انتخاب می‌کنند که بازدهی پولی خود را به حداکثر

1. One-Shot
2. Fehr & Charness
3. Wilkinson and Klaes

نمی‌رساند بلکه ترجیحات و عایدی دیگران را نیز در نظر می‌گیرند. مطالعات اقتصاد رفتاری و آزمایشگاهی این ترجیحات "مربوط به سایر افراد" را ترجیحات اجتماعی می‌نامد (چارنر و رابین^۱ ۲۰۰۲).

۲-۲. اندازه‌گیری ترجیحات اجتماعی

بخش قابل توجهی از تحقیقات در مورد ترجیحات اجتماعی مبتنی بر آزمایش‌های آزمایشگاهی است که در آن می‌توان با اطمینان از اینکه آزمایش‌ها یک مرحله‌ای^۲ هستند و طرفین به طور ناشناس با یکدیگر تعامل دارند، تا اثر پاداش‌های پنهان احتمالی در نظر گرفته نشود. آزمایش‌های پارادایمی^۳ (زمانی که به صورت یک مرحله‌ای و تحت گمنامی بین بازیکنان درگیر انجام می‌شوند) وجود ترجیحات اجتماعی گسترده را مستند می‌کنند. این آزمایش‌ها «پارادایمی» نامیده می‌شود، زیرا همگی ویژگی‌های اساسی یک موقعیت اقتصادی یا اجتماعی مهم را در نظر می‌گیرند. از انواع مختلفی از بازیها برای استخراج ترجیحات اجتماعی استفاده می‌شود. برخی از مهمترین این بازیها عبارتند از (فهر و چارنر^۴، ۲۰۲۳): بازی دیکتاتور^۴، بازی اولتیماتوم^۵، بازی مجازات شخص ثالث^۶، بازی اعتماد^۷، بازی مبادله هدیه^۸، بازی کالای عمومی خطی^۹، بازی بازاری با رقابت پاسخ دهنده^{۱۰}، بازی بازاری با رقابت پیشنهاد دهنده^{۱۱}.

اکثر مطالعات تجربی مربوط به اندازه‌گیری ترجیحات اجتماعی از بازیهای فوق با توجه به سوال تحقیق در زمینه‌های مختلف استفاده نمودند. بخش از مطالعات تجربی این آزمایشات را محیط آزمایشگاه و با بازیکنان استاندارد و برخی در محیط میدانی و طبیعی با

1. Charness and Rabin
2. One-shot
3. Paradigmatic
4. Dictator Game
5. ultimatum game
6. third party punishment game
7. trust game
8. gift exchange game
9. linear public goods game
10. market game with responder competition
11. market game with proposer competition

بازیکنان غیراستاندارد انجام داده‌اند. همانطور که ذکر شد اکثر مطالعات فرضیه مبنی بر تصمیم‌گیری صرف بر مبنای منفعت شخصی را رد کرده‌اند. برخی از مطالعات نیز از پرسشنامه‌های استاندارد برای اندازه‌گیری ترجیحات اجتماعی استفاده نموده‌اند (لیست، ۲۰۰۵، فالک و همکاران، ۲۰۱۸ و فهر و چارنس، ۲۰۲۳). نتایج این مطالعات نیز با نتایج مطالعات اقتصاد آزمایشگاهی سازگار بوده‌اند.

۲-۳. مدل‌های نظری ترجیحات اجتماعی

همانطور که اشاره شد نتایج بازیهای تجربی را به هیچ وجه نمی‌توان با مدل استاندارد تفسیر و توجیه کرد. نتایج این بازیها مقدمه‌ای برای ورود موضوع ترجیحات اجتماعی در مدل‌سازی اقتصاد رفتاری شده است. همه مدل‌های رفتاری اساساً تعمیم مدل منافع شخصی هستند و نه نفی آن. مدل منافع شخصی خالص فرض می‌کند که افراد توابع مطلوبیت را فقط با توجه به ترجیحات مربوط به خود به حداکثر می‌رسانند و از مطلوبیت دیگران تأثیر نمی‌پذیرند، در حالی که مدل‌های رفتاری این تابع مطلوبیت را اصلاح می‌کنند تا ترجیحات دیگران را در نظر بگیرند (ویلیکینسون و کلائس، ۲۰۱۸). تاکنون سه مدل اصلی برای مدل‌سازی ترجیحات اجتماعی مطرح شده‌اند که عبارتند از: ترجیحات توزیعی^۱، ترجیحات اجتماعی وابسته به باور^۲ و مدل‌های تصویر از خود و نگرانی‌های تصویر اجتماعی^۳ (فهر و چارنس، ۲۰۲۳). در ادامه مدل ترجیحات توزیعی توضیح داده می‌شود.

تعدادی از مدل‌های ترجیحات اجتماعی بر این فرض استوار هستند که مردم به توزیع سود بین خود و مجموعه‌ای از عوامل مرجع مربوطه اهمیت می‌دهند. این مدل‌ها نقطه شروع طبیعی برای مدل‌سازی ترجیحات اجتماعی هستند، زیرا الگوهای رفتاری مشاهده‌شده در بازی‌های پارادایمی را نشان می‌دهند. در حالت دو نفره، یک نسخه ساده و خطی از ترجیحات اجتماعی توزیعی بازیکن i $U_i(\pi_i, \pi_j)$ می‌تواند به شکل زیر نوشته شود:

$$U_i = (1 - \alpha)\pi_i + \alpha\pi_j \text{ if } \pi_i < \pi_j, \quad (1)$$

$$U_i = (1 - \beta)\pi_i + \beta\pi_j \text{ if } \pi_i \geq \pi_j, \quad (2)$$

-
1. Distributional Preferences
 2. Belief-Dependent Social Preferences
 3. Self-Image and Social Image Concerns for Prosocial Behavior

دامنه α و β برابر است با $(-1, +1)$. π_i و π_j به ترتیب نشان دهنده بازده مادی بازیکنان i و j هستند، α وزن بازده بازیکن i است زمانی که بازیکن i عقب است و β وزن بازده بازیکن j زمانی که بازیکن j جلو است.

با توجه به مقدار پارامترهای α و β این مدل برخی از انگیزه های ترجیحات اجتماعی توزیعی را نشان می‌دهد. اگر $\alpha = \beta = 0$ ، بازیکنان خودخواه هستند. اگر هر دو α و β منفی باشند، یک بازیکن ترجیحات اجتماعی رقابتی یا کینه توزانه دارد زیرا او همیشه برای بازده بازیکن دیگر ارزش منفی قائل است. معادلات بالا همچنین می‌توانند ترجیحات نابرابری گریزی را که در (فهر و اشمیت^۱، ۱۹۹۱) توضیح داده شده است، را نشان دهند، جایی که بازیکنان هم از جلوتر بودن و هم عقب تر بودن خوششان نمی‌آید. این ترجیحات نشان می‌دهند که بازیکنان برای بازدهی بازیکن دیگر در صورت جلو بودن ارزش مثبت، اما زمانی که عقب هستند ارزش منفی می‌دهند، که می‌توان آن را بر حسب پارامترهای معادلات $\alpha < 0$ و $\beta > 0$ نشان داد. در مورد دو بازیکن، ترجیحات اجتماعی بولتون-کنفلز^۲ (۲۰۰۰) کاملاً مشابه ترجیحات فهر و اشمیت است، یعنی بازیکنان اساساً از عقب ماندن و همچنین جلوتر بودن خوششان نمی‌آید. بنابراین اگر بازیکنی عقب باشد، او برای ترجیحات بازیکن دیگر ارزش منفی قائل می‌شود، در حالی که او زمانی که جلوتر است به آنها ارزش مثبت می‌دهد.

۲-۴. نقش سن و جنسیت در ترجیحات اجتماعی

در اقتصاد متعارف فرض بر این است که زنان و مردان ترجیحات یکسانی دارند. به عبارت دیگر جنسیت، تفاوتی در رفتار انتخابی افراد ایجاد نمی‌کند. اقتصاددانان رفتاری مسائل را کمی متفاوت می‌بینند. آنها بر این باورند که مردان و زنان در مسائل مهم و مختلف، ترجیحات متفاوتی دارند. شناخت این تفاوت‌ها در هنگام مدل‌سازی موضوعات مختلف اقتصادی، این امکان را فراهم می‌کند تا بتوانیم توضیح دهیم که وقایع چطور آشکار می‌شوند و چگونه سیاست‌های عمومی را شرح می‌دهند (آلتمن^۳، ۲۰۱۲).

1. Schmidt
2. Bolton and Ockenfels
3. Altman

در واقع مطالعات زیادی در اقتصاد رفتاری، روابط بین سن، جنسیت و تنوع ترجیحات را بیشتر به دو دلیل بررسی کرده است. اول، آنها با تفاوت در نتایج اقتصادی مرتبط هستند. اگر ترجیحات با این ویژگی‌ها مرتبط باشد، این می‌تواند بخشی از توضیح تفاوت‌های نتیجه باشند. دوم، این ویژگی‌ها به طور منطقی نسبت به ترجیحات برون‌زا هستند. مطالعات روانشناسی و اقتصاد رفتاری مکانیسم‌های مختلفی را پیشنهاد کرده‌اند (از بیولوژیکی گرفته تا کاملاً اجتماعی) که از طریق آن جنسیت و سن ممکن است ترجیحات را تعیین کنند (فالک و همکاران، ۲۰۱۸).

اختلافات در ترجیحات اجتماعی ناشی از تفاوت جنسیت فقط باید در صورتی در نظر گرفته شود که هر دو جنس دسترسی کافی به منابع داشته باشند تا بطور مستقل توسعه و ترجیحات ذاتی خود را بیان کنند. دسترسی بیشتر منابع مادی و اجتماعی برای هر دو جنس ممکن است توسعه مستقل و بیان ترجیحات مربوط به جنسیت را تسهیل کند. مطالعات نشان داده است که هر چه زنان از فرصت‌های برابر بیشتری برخوردار باشند، در ترجیحات خود با مردان تفاوت بیشتری دارند (فالک و هرمل^۱، ۲۰۱۸).

مجموعه وسیعی از مطالعات اثر تفاوت‌های جنسیتی را در ترجیحات دگر-نگر نشان داده‌اند. با این حال، بسیاری از نتایج متناقض هستند. در برخی آزمایش‌ها، زنان نسبت به مردان نوع دوست‌تر، نابرابری‌گریزتر، مقابله‌کننده‌تر و همکاری‌کننده‌تر هستند و در برخی دیگر کمتر چنین رفتاری دارند. علت این نتایج متناقض ممکن است این باشد که زنان نسبت به مردان به نشانه‌ها در زمینه تجربی حساس‌تر هستند. تحقیقات روانشناسی نشان می‌دهد که زنان در تعیین رفتار مناسب به نشانه‌های اجتماعی حساس‌تر هستند. بنابراین تفاوت‌های کوچک در طراحی و اجرای آزمایشی، تأثیرات بیشتری بر شرکت‌کنندگان زن نسبت به شرکت‌کنندگان مرد خواهد داشت. برخی از نمونه‌های این تفاوت‌های طراحی و اجرا شامل متغیرهای اقتصادی مانند اندازه سود، قیمت نوع دوستی یا تکرار بازی و متغیرهای روان‌شناختی مانند میزان ناشناس بودن بین هم‌تایان، میزان ناشناس بودن بین شرکت‌کننده و آزمایشگر، و نحوه توصیف وضعیت می‌باشد (کروسون و گینزی، ۲۰۰۹).

جنسیت تنها عاملی نیست که بر انتخاب‌ها و ترجیحات افراد اثر می‌گذارد بلکه کودکی و سالخوردگی نیز در این امر دخیل‌اند. ترجیحاتی که کودکان دارند، متفاوت از ترجیحات بزرگسالان است. بی‌گمان هم‌زمان با بالا رفتن سن، برخی از این ترجیحات نیز تغییر می‌کند. به این دلیل ساده که شما امروز نه همان کسی که در گذشته بودید و نه همان کسی که در آینده خواهید بود. ترجیحات ما در طول زمان رشد می‌کنند و تغییر می‌یابند؛ بنابراین اقتصاددانان مجبورند این تغییرات تدریجی را در ساده‌سازی فرضیه‌های رفتارهای انتخابی لحاظ کنند (آلتمن ۲۰۱۲).

درک نقشی که سن در ترجیحات تصمیم‌گیری ایفا می‌کند از اهمیت ویژه‌ای برخوردار است زیرا سن جمعیت افزایش می‌یابد و تصمیم‌گیرندگان مسن‌تر از هر زمان دیگری وجود دارد. اگرچه برخی ناسازگاری در مطالعات وجود دارد، تحقیقات نشان می‌دهد که وقتی شرکت‌کنندگان در مورد ترجیحات کلی برای حل مشکلات روزمره فکر می‌کنند، افراد مسن ترجیح می‌دهند به تنهایی کار کنند تا کار با افراد دیگر. با این حال، هنگامی که وظایف مربوط به یک حوزه خاص هستند (مثلاً در حوزه مالی یا سلامت)، جنسیت و توانایی درک شده برای درک ترجیحات کار در مقابل دیگران مهم هستند. برخلاف تحقیقاتی که نشان می‌دهد سالمندان ترجیح می‌دهند مشکلات روزمره را به تنهایی حل کنند، تحقیقات نشان داده است که افراد مسن‌تر نسبت به بزرگسالان جوان‌تر احتمال بیشتری دارند که تصمیم‌گیری را به دیگران واگذار کنند (اسمیت و همکاران، ۲۰۲۳).

۳. پیشینه پژوهش

در این بخش مطالعات مرتبط با موضوع پژوهش در دو بخش، مطالعات داخلی و مطالعات خارجی آورده شده است.

۳-۱. مطالعات داخلی

اکبری لاکه و همکاران (۱۳۹۸) با مطالعه مقطعی با رویکرد توصیفی - تحلیلی بر روی ۲۲۴ دانشجوی پزشکی که با روش نمونه‌گیری تصادفی چند مرحله‌ای انتخاب شده‌اند، ویژگی شخصیت نوع دوستی آنها را با پرسشنامه سانجی (۲۰۱۷) با ۱۸ گویه و ۴ بعد در یک محدوده

پنج گزینه‌ای لیکرت و متغیرهای تحصیلات، سن، جنسیت و... به عنوان عوامل مرتبط در سه دسته نوع دوستی محدود، نوع دوستی پرخطر و نوع دوستی ساده با آزمون کایدو، مورد ارزیابی قرار داده‌اند. نتایج مطالعه نشان داده‌اند که میانگین نوع دوستی در دانشجویان سال اول بالاتر از حد متوسط هستند. در دانشجویان بعد از آزمون جامع علوم پایه نوع دوستی بالاتر از حد متوسط و بالاتر از دانشجویان سال اول است. در دانشجویان ترم آخر نوع دوستی بالاتر از میانگین و بالاتر از میانگین دانشجویان پس از آزمون جامع علوم پایه است. شایع ترین نوع دوستی، نوع دوستی ساده با میانگین ۴۳ درصد (۲۶/۲۸) و پس از آن نوع دوستی پرخطر با میانگین ۳۱ درصد (۱۸/۳۶) و کمترین نوع دوستی مربوط به نوع دوستی محدود با میانگین ۲۶ درصد (۱۵/۷) می‌باشد. نوع دوستی پرخطر با افزایش سن کاهش یافت و در زنان کمتر از مردان بود و کودکانی که والدین آنها در امور خیریه مشارکت داشتند، نوع دوست تر بودند.

جلیلی مرنند و همکاران (۱۳۹۷) در پژوهش خود با استفاده از سه مدل فهرست-اشمیت، نظریه برابری، مقابله به مثل و رقابت^۱ (ERC) و مدل رفاه اجتماعی، ترجیحات اجتماعی را در ایران بررسی کرده‌اند. برای بررسی درستی هر کدام از مدل‌ها، یک آزمایش دو نفره در قالب بازی دیکتاتور طراحی شده است. آزمایش (بازی) مورد نظر برای دو گروه از دانشجویان انجام گرفته است. نتایج به دست آمده نشان می‌دهد بخش قابل توجهی از افراد از بین عدالت و نفع شخصی، گزینه عادلانه را انتخاب می‌کنند، هرچند گزینه مذکور پول کم‌تری برای آنها در پی داشته باشد. برای بررسی استحکام نتایج، آزمایش برای گروه دیگری تکرار شده، با این تفاوت که این بار اگر گزینه عادلانه انتخاب شود نه تنها پول کم‌تری نصیب فرد خواهد شد، بلکه مجموع دریافتی‌ها (عایدی کل) نیز کم‌تر خواهد بود. با این وجود طبق نتایج ملاحظه می‌شود سهم قابل توجهی از افراد گزینه عادلانه را انتخاب می‌کنند.

۲-۳. مطالعات خارجی

کاواسه^۱ (۲۰۲۳) ترجیحات اجتماعی دانشجویان ژاپنی را با استفاده مدل چارنس و ریبن (۲۰۰۲) و طراحی آزمایشگاهی نشان دادند که سن و جنسیت بر ترجیحات اجتماعی (خودخواهی) اثر معنی دار دارد. اکسلی^۲ و همکاران (۲۰۲۲) با استفاده از انواع پرسشنامه و طراحی بازیهای شواهد دقیقی را مبنی بر اینکه تفاوت‌های جنسیتی در ترجیحات اجتماعی موثر هستند را ارائه کردند.

اسپارو و همکاران^۳ (۲۰۲۱) با استفاده از فراتحلیل شانزده مطالعه با حجم نمونه ۱۵۸۱ نوع دوستی را در بزرگسالان جوان و مسن تر ارزیابی کردند. همانطور که انتظار می‌رفت، نتایج نشان دادند که بزرگسالان مسن تر نوع دوستی بیشتری نسبت به بزرگسالان جوان نشان دادند. تعدیل کنندگان جمعیت شناختی (درآمد، تحصیلات، توزیع جنسی) این تأثیر را به طور قابل توجهی تعدیل نکردند. با این حال، اثر سن با میانگین سن نمونه مسن تر تعدیل شد، به طوری که مطالعات با نمونه‌های مسن جوان، تأثیر سنی بیشتری نسبت به مطالعات با نمونه‌های مسن نشان داد. این یافته‌ها با پیش‌بینی نظری افزایش‌های مرتبط با سن در انگیزه نوع‌دوستانه همخوانی دارد، اما همچنین نقشی را برای منابع (مانند فیزیکی، شناختی، اجتماعی) پیشنهاد می‌کند که ممکن است در سنین بالا کاهش یابد.

فالك و هرمل (۲۰۱۸) در مقاله‌ای به بررسی تفاوت‌های جنسیتی در ترجیحات اجتماعی اساسی می‌پردازند. برای این منظور، نظرسنجی ترجیحات جهانی^۴، اندازه‌گیری صبوری، نوع دوستی، تمایل به ریسک، مقابله به مثل مثبت و منفی و اعتماد شامل ۸۰,۰۰۰ فرد در ۷۶ کشور نماینده است. تفاوت جنسیتی در ترجیحات با توسعه اقتصادی و برابری جنسیتی ارتباط مثبت داشت. این نشان می‌دهد که دسترسی بیشتر و دسترسی مساوی به منابع مادی و اجتماعی برای هر دو جنس، باعث بروز ترجیحات متفاوت جنسیتی در سراسر کشور می‌شود.

بیلی و همکاران^۵ (۲۰۱۳) با استفاده از بازی اولتیماتوم بزرگسالان جوان ($n = 35$) و مسن تر ($n = 34$) در دو بازی اولتیماتوم شرکت کردند. در اول، آنها تقسیم پول را بین خود و

1. Kawase
2. Exley et al.
3. Sparrow et al.
4. Global Preferences Survey(GPS)
5. Bailey et al.

شرکت کنندگان جوان و بزرگتر آینده پیشنهاد کردند. در مرحله دوم، آنها تقسیم عادلانه و ناعادلانه پول را که توسط شرکت کنندگان جوان و مسن گذشته پیشنهاد شده بود، پذیرفتند یا رد کردند. در نهایت، شرکت کنندگان در پاسخ به پیشنهاداتی که در بازی دوم به آنها پیشنهاد شده بود، عصبانیت خود را گزارش کردند. در بازی اول، شرکت کنندگان مسن تر پول را سخاوتمندانه تر از شرکت کنندگان جوان تقسیم کردند. در بازی دوم، شرکت کنندگان جوان، اما نه مسن تر، پیشنهادات ناعادلانه تری را که توسط جوان نسبت به افراد مسن تر پیشنهاد شده بود، رد کردند. با این حال، هر دو گروه سنی شرکت کننده گزارش دادند که نسبت به پیشنهادات ناعادلانه پیشنهاد شده توسط بزرگسالان جوان در مقایسه با زمانی که همان پیشنهاد را از یک بزرگسال مسن تر دریافت می کردند، عصبانی تر بودند.

کاماس و پرستون^۱ (۲۰۱۲) در پژوهشی نشان می دهند که ترجیحات اجتماعی بر اساس جنسیت در بین دانشجویان دانشگاه ایالات متحده متفاوت است. حتی در میان افرادی که در فرهنگی پرورش می یابند که بر فرصت های برابر تأکید دارد، تفاوت های جنسیتی وجود دارد. زنان به طور قابل توجهی بیشتر از مردان نابرابری-گریز هستند.

کروسون و گنیزی^۲ (۲۰۰۹) در مطالعه ای به بررسی مطالعات در مورد تفاوت های جنسیتی در آزمایش های اقتصادی می پردازد. در سه بخش اصلی، تفاوت های قدرتمندی در ترجیحات ریسک، ترجیحات اجتماعی و ترجیحات رقابتی تشخیص می دهند. آن ها همچنین در مورد منبع این اختلافات و همچنین در مورد پیامدهای آنها حدس می زنند. این مقاله به عنوان منبعی برای کسانی که به دنبال درک تفاوت های جنسیتی هستند و از آن ها به عنوان نقطه شروع برای روشن کردن بحث در مورد پیامدهای جنسیتی در بازار کار و کالا استفاده می شود می باشد.

لیست (۲۰۰۴) ترجیحات اجتماعی را در سه محیط میدانی مجزا بررسی کرده است. در اولین تنظیمات میدانی، به مصرف کنندگان در هر سن و سطوح تحصیلی اجازه داده شده است در بازی های کالاهای عمومی تک مرحله ای و چند مرحله ای در یک محیط بازاری با عملکرد خوب شرکت کنند. دومین مطالعه میدانی (یک کمپین واقعی سرمایه دانشگاه)، داده ها از درخواست های نامه ای که به ۲۰۰۰ ساکن فلوریدا مرکزی ارسال شده است،

1. Kamas, Preston

2. Croson, Gneezy

جمع آوری شده است. در سومین آزمایش میدانی، داده‌های یک محیط کنترل نشده بررسی شده است (یک نمایش تلویزیونی که شباهت زیادی به بازی کلاسیک معمای زندانیان دارد). چندین بینش ظاهر می‌شود. شاید مهمترین آنها این باشد که سن و ترجیحات اجتماعی مرتبط به نظر می‌رسند.

بررسی مطالعات تجربی مختلف نشان می‌دهند که اولاً انواع ترجیحات اجتماعی (نوع دوستی، عمل مقابله به مثل مثبت و منفی و اعتماد) در تقریباً تمام مطالعات آزمایشگاهی و میدانی در جوامع و فرهنگها و مناطق مختلف وجود دارد. هر چند که میزان و نوع این ترجیحات ممکن است در جوامع مختلف متفاوت باشد. ثانیاً سن و جنسیت به عنوان دو متغیر برونزا از عوامل تعیین کننده ترجیحات اجتماعی می‌باشد؛ اکثر مطالعات نشان داده‌اند که زنان نابرابری - گریز تر هستند و بزرگسالان مسن تر نوع دوست تر بوده و دارای ترجیحات توزیعی قوی تر نسبت به بزرگسالان جوان دارند. در این راستا در این مطالعه که به بررسی رابطه معنی داری متغیرهای جمعیتی - اقتصادی با عناصر ترجیحات اجتماعی در ایران در سطح ملی و استانی می‌پردازد. لذا نوآوری این مطالعه عبارت است از بررسی رابطه علی بین سن، جنسیت، درآمد و تحصیلات با هر یک از اجزای ترجیحات اجتماعی در سطح ملی و استانی با مدل و تکنیک استاندارد و داده‌ها و اطلاعات معتبر. با توجه به ماهیت متغیرهای وابسته مطالعه و یافته‌های کشوری و منطقه‌ای در ادبیات موضوع اهمیت دارد.

۴. روش شناسی پژوهش

به منظور بررسی عوامل موثر بر ترجیحات اجتماعی، داده‌ها و اطلاعات مورد نیاز با استفاده از پرسشنامه جمع آوری شده است. اطلاعات مربوط به متغیرهای وابسته و مستقل این پژوهش از پرسشنامه معتبر موجود در مقاله فالک و همکاران (۲۰۱۸) و سایت نظرسنجی ترجیحات جهانی^۱ استخراج شده است. یکی از ویژگی‌های داده‌هایی که از طریق پرسشنامه «نظرسنجی ترجیحات جهانی» به دست می‌آید این است که یک دستورالعمل استاندارد برای جمع آوری داده است که طی چند مرحله انجام می‌شود. هدف از این کار این است که پاسخ‌دهندگان به طور کافی ارقام پرسشنامه را درک کنند. به این منظور معمولاً جمع آوری داده‌ها به صورت حضوری و گاهی تلفنی است. در این پرسشنامه‌ها طیف گسترده‌ای از سوالات و قالب‌ها

1. Global Preferences Survey(GPS)

برای پیش‌بینی رفتار طراحی شده‌اند. این پرسشنامه برای گردآوری داده در ۷۶ کشور که تقریباً ۹۰ درصد از جمعیت جهان را تشکیل می‌دهند استفاده شده است. حجم نمونه برای هر کشور و هر استان در هر کشور با فرمولهای معتبر علمی به دست آمده است. اطلاعات مربوط به ایران از بیش از ۲۵۰۰ شرکت کننده برای تمامی استانهای کشور استخراج شده است.

۴-۱. تشریح پرسشنامه پژوهش

پرسشنامه مورد استفاده در این پژوهش به منظور گردآوری داده‌ها دارای دو بخش اصلی می‌باشد:

بخش اول: در بخش اول، سوالات جمعیت‌شناختی (متغیرهای مستقل) پرسیده می‌شود. در این مجموعه از سوالات هم از پرسش‌های بسته و هم پرسش‌های باز استفاده شده است. در پرسشنامه این پژوهش سوالات مربوط به جنسیت، و توانایی شناختی با استفاده از سوالات بسته و سن در قالب سوالات باز مطرح گشته و پاسخ‌دهنده محدودیتی برای پاسخ به این پرسش‌ها ندارد. برای اندازه‌گیری توانایی شناختی از شرکت کنندگان خواسته شد که توانایی ریاضی خود را با نمره یک تا ده ارزیابی نمایند.

بخش دوم: در این بخش سوالات مربوط به متغیرهای ترجیحات اجتماعی که در مدل‌سازی متغیر وابسته این پژوهش هستند با استفاده از مقیاس لیکرت اندازه‌گیری شده‌اند. این متغیرها عبارتند از اعتماد، نوع دوستی، مقابله به مثل مثبت و مقابله به مثل منفی.

۱. اعتماد: اعتماد با استفاده از پاسخ به این سوال که به نظر شما آیا انسان‌ها همیشه نیت

خیر دارند، که در مقیاس لیکرت کاملاً موافقم تا کاملاً مخالفم استخراج می‌شود.

۲. نوع دوستی: در این بخش میزان نوع دوستی افراد مورد سنجش قرار می‌گیرد. در

ابتدا از افراد یک سوال تحت عنوان برای بخشش به امور خیریه بدون انتظار سودی

در قبال آن چقدر راغب هستند پرسیده می‌شود. و سپس از افراد خواسته می‌شود

فرض کنند امروز به طور غیرمنتظره و ناخواسته مبلغ معینی (مثلاً یک میلیون تومان

دریافت کرده‌اند)، چقدر از آن را صرف امور خیریه خواهند کرد. روشن است

افراد به میزان نوع دوستی خود به خیریه کمک خواهند کرد. مشخص است پاسخ

این سوال باز بوده و در مقیاس لیکرت نیست.

۳. مقابله به مثل مثبت و منفی: با استفاده از سوالاتی که در مقیاس طیف لیکرت پرسیده می‌شوند و در ادامه بیان می‌گردند، مورد سنجش قرار می‌گیرد. الف) اگر کسی لطفی به من بکند، مایلم که لطفش را پاسخ دهم. ب) اگر کسی ظلمی به من کند، در اولین فرصت از او انتقام می‌گیرم، حتی اگر برایم هزینه‌ای داشته باشد. پ) چقدر حاضرید کسی را که با شما ناعادلانه رفتار کرده است مجازات کنید، حتی اگر برای شما هزینه‌ای هم داشته باشد. ت) چقدر حاضرید کسی را که با دیگران ناعادلانه رفتار کرده است مجازات کنید، حتی اگر احتمالاً برای شما هزینه‌ای هم داشته باشد. و سپس در ادامه از افراد خواسته می‌شود خود را در موقعیتی تصور نمایند که در منطقه‌ای هستند که با آن آشنایی ندارند، از فردی غریبه برای جهت‌یابی مسیرشان سوال می‌کنند. آن فرد غریبه به آن‌ها پیشنهاد می‌دهد که ایشان را به آنجا خواهد رساند. کمک به آن‌ها برای فرد غریبه مقدار معینی (مثلاً ۲۰،۰۰۰ تومان) هزینه خواهد داشت. اما به هر حال وی اظهار می‌دارد که پولی از آن‌ها طلب نخواهد کرد. آن‌ها ۶ هدیه به همراه خود دارند. ارزان‌ترین آن‌ها (مثلاً ۵،۰۰۰ تومان) و گران‌ترین آن‌ها (مثلاً ۳۰،۰۰۰ تومان) می‌ارزد. آیا آن‌ها یکی از هدایا را به عنوان تشکر به فرد غریبه خواهند بخشید، اگر بله کدام هدیه را به این فرد خواهند داد. آشکار است افراد با توجه به میزان مقابله به مثل خود به سوالات پاسخ می‌دهند.

۲-۴. روایی و پایایی پرسشنامه و نحوه استخراج اطلاعات

همانطور که اشاره شد اطلاعات مورد استفاده در این مطالعه از داده‌های مقاله فالک و همکاران (۲۰۱۸) استخراج شده است. این نویسندگان در قالب یک فایل مکمل مقاله خود همه اطلاعات مربوط به نحوه نمونه‌گیری، روایی و پایایی پرسشنامه و... را به صورت دقیق بررسی کرده‌اند. در این بخش فقط خلاصه‌ای از نکات مهم این موارد مطرح می‌شود.

فرآیند جمع‌آوری داده‌ها شامل چهار مرحله است. ابتدا یک روش اعتبارسنجی تجربی برای انتخاب موارد نظرسنجی انجام شد. دوم، موارد نظرسنجی ترجمه شد و مقادیر کمی برای اطمینان از مقایسه بین کشورهای تنظیم شد. سوم، یک پیش‌آزمون از آیت‌های نظرسنجی منتخب در کشورهای مختلف اجرا شد تا از قابلیت اجرا در یک نمونه متنوع فرهنگی اطمینان حاصل شود. چهارم، مجموعه داده‌های نهایی از طریق تلاش‌های منظم حرفه‌ای جمع‌آوری

داده‌ها در چارچوب نظرسنجی جهانی جمع آوری شد. به طور کلی، نمونه‌ها مبتنی بر احتمال هستند و در سطح ملی جمعیت ساکن ۱۵ سال و بالاتر را نشان می‌دهند. منطقه تحت پوشش کل کشور از جمله مناطق روستایی است و چارچوب نمونه‌گیری کل جمعیت بزرگسال غیرنظامی و غیرنهادی کشور را نشان می‌دهد.

در کشورهایی که از مصاحبه تلفنی استفاده شده است (از جمله ایران)، گالوپ از روش شماره‌گیری تصادفی رقمی یا فهرست ملی شماره‌های تلفن استفاده کرده است. در کشورهای منتخبی که ضریب نفوذ تلفن همراه بالاست، گالوپ از یک قاب نمونه برداری دوگانه استفاده می‌کند. در تعدادی از کشورهای خاورمیانه و آسیایی، مصاحبه با جنسیت مورد نیاز است و نمونه‌گیری احتمالی با سهمیه در مرحله نهایی انتخاب اجرا می‌شود. گالوپ روش‌های کنترل کیفیت را برای اعتبارسنجی انتخاب نمونه‌های صحیح اجرا می‌کند و اینکه فرد مناسب به‌طور تصادفی در هر خانوار انتخاب می‌شود.

۳-۴. روش تجزیه و تحلیل داده‌ها

به‌منظور بررسی رابطه علی بین سن و جنسیت با متغیرهای ترجیحات اجتماعی از رگرسیونهای چندمتغیره به صورت کلی زیر استفاده شده است:

$$SP_i = \alpha + \beta_1 Gender_i + \beta_2 Age_i + \beta_3 Age_i^2 + \beta_4 Math_i + \beta_5 Income + \beta_6 Education + \varepsilon_i \quad (3)$$

هدف این مدل تخمین پارامترهای α ، β_1 و β_4 می‌باشد که با استفاده از روش حداقل

مربعات معمولی^۱ تخمین زده شده است. متغیرهای این رگرسیون به شرح زیر می‌باشد:

جدول ۱. متغیرها مورد استفاده در مدل سازی

نام متغیر	توضیح
	متغیرهای ترجیحات اجتماعی می‌باشند. از آنجاییکه ما در این پژوهش
	۴ متغیر برای ترجیحات اجتماعی در نظر گرفته ایم که عبارتند از:
SP_i	اعتماد به دیگران: Trust
	نوع دوستی: Altruism
	مقابل به مثل مثبت: Pos-recip
	مقابل به مثل منفی: Neg-recip

ادامه جدول ۱. متغیرها مورد استفاده در مدل سازی

نام متغیر	توضیح
Gender	جنسیت: که برای مردان ۰ و زنان ۱ در نظر گرفته شده است
Age	سن شرکت کنندگان
Age ²	مجدور سن شرکت کنندگان
Math-Skill	خوداظهاری توانایی ریاضی به عنوان معیار توانایی شناختی شاخص لیکرت (۰ تا ۱۰)
Income	درآمد شرکت کنندگان به صورت ترتیبی ۵ گزینه ای
Education	سطح تحصیلات به صورت ترتیبی و چهار گزینه ای

منبع: یافته های پژوهش

لذا برای تمامی استانها و کل کشور رگرسیون فوق برای ۴ متغیر ترجیح اجتماعی برآورد خواهد شد و معنی داری ضرایب مورد بررسی و تفسیر قرار خواهد گرفت.

۵. مدل سازی تجربی و تجزیه و تحلیل داده ها

در این بخش به تفسیر و تجزیه و تحلیل داده های جمع آوری شده از جامعه مورد مطالعه، در قالب آمار تحلیلی و به دو صورت آمار توصیفی و استنباطی می پردازیم. ابتدا داده های مربوط به هر یک از متغیرها که از پاسخ پرسشنامه های استفاده شده به دست آمده، در قالب شاخص های آماری عددی توصیف شده و شناخت کافی از پراکندگی و ویژگی های جمعیت شناختی با روش آمار توصیفی به دست آمده و پس از آن از روش های آمار استنباطی برای تجزیه و تحلیل فرضیه های پژوهش استفاده شده است.

۵-۱. آمارهای توصیفی

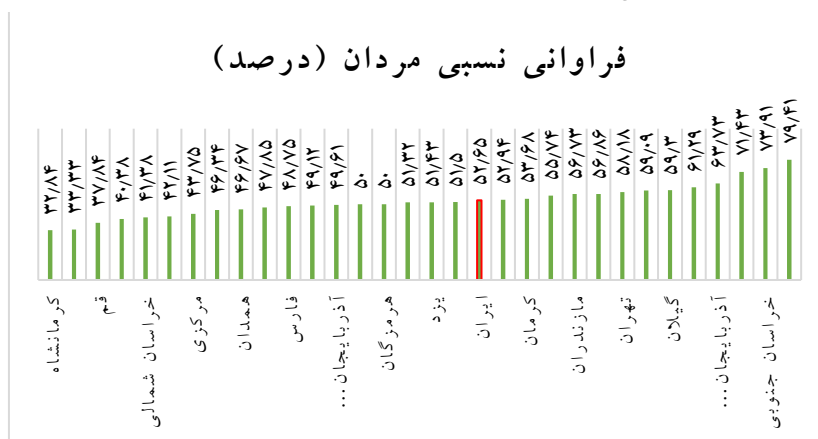
اطلاعات توصیفی مربوط به متغیرهای جمعیت شناختی (شامل جنسیت، سن و توانایی شناختی) و متغیرهای ترجیحات اجتماعی (اعتماد، نועدوستی، مقابله به مثل مثبت و منفی) به تفکیک استانی و کل کشور در ادامه ارائه شده و تفسیر می شوند.

۱-۱-۵. آمار توصیفی متغیرهای جمعیت شناختی

* جنسیت

نمودار زیر فراوانی نسبی مردان را در کل کشور و به تفکیک استانها ارائه می‌دهد. همانطور که از نمودار مشخص است توزیع جنسیت در نمونه‌های مورد استفاده بین استانها متفاوت است. در این نمونه، مردان در استان کرمانشاه کمترین سهم (۳۲/۸۴ درصد) و در استان زنجان بیشترین سهم (۷۹/۴۱) را دارند. در کل کشور سهم مردان و زنان تقریباً برابر است به گونه‌ای که سهم مردان (۵۲/۶۵ درصد) است.

شکل ۱. فراوانی نسبی مردان در نمونه به تفکیک استان



منبع: یافته‌های پژوهش

* سن

جدول ۲ توزیع سنی پاسخگوها را برای کل کشور و به تفکیک استانها نشان می‌دهد. همانطور که ملاحظه می‌شود میانگین سن برای کل کشور ۳۷ سال و حداقل سن ۱۵ و حداکثر ۸۸ می‌باشد. این موضوع نشان می‌دهد که نمونه انتخاب شده دارای توزیع سنی مناسبی بوده که تقریباً تمام گروههای سنی را مشارکت داده است. این موضوع در نمودار هیستوگرام توزیع سنی که در نمودار ۲ نشان داده شده است مشخص است. بر اساس این نمودار مد سن پاسخگوها در سنین بین ۲۵-۳۰ سال می‌باشند که ۱۶/۷۱ درصد را تشکیل می‌دهد. بیش از ۵۰ درصد افراد دارای سن بین ۲۰ تا ۴۰ سال می‌باشد. ویژگی توزیعی سن

افراد تقریباً در تمام استانها مانند کل کشور می‌باشد که می‌تواند با بررسی میانگین سن افراد در جدول ۲ مشاهده نمود.

جدول ۲. توزیع سنی به تفکیک استان

منطقه	حجم نمونه	متوسط	حداقل	حداکثر
ایران	۲۵۰۷	۳۷	۱۵	۸۸
البرز	۵۲	۳۹	۱۵	۸۰
اردبیل	۴۴	۳۵	۱۷	۷۲
بوشهر	۳۱	۳۶	۱۷	۷۰
چهارمحال و بختیاری	۲۱	۳۴	۱۷	۶۲
آذربایجان شرقی	۱۲۹	۳۵	۱۵	۸۰
فارس	۱۶۰	۳۸	۱۵	۷۵
گیلان	۸۶	۳۴	۱۷	۷۰
گلستان	۵۷	۳۲	۱۵	۷۰
همدان	۶۰	۳۴	۱۵	۷۵
هرمزگان	۵۰	۳۳	۱۷	۷۵
ایلام	۱۹	۳۳	۱۶	۵۶
اصفهان	۱۶۳	۳۸	۱۶	۷۷
کرمان	۹۵	۳۶	۱۵	۷۰
کرمانشاه	۶۷	۳۴	۱۵	۷۵
خوزستان	۱۵۲	۳۷	۱۵	۶۶
کهگیلویه و بویر احمد	۲۲	۳۲	۲۱	۷۷
کردستان	۵۱	۳۲	۱۶	۵۶
لرستان	۶۱	۳۶	۱۶	۸۰
مرکزی	۴۸	۳۷	۱۷	۷۳

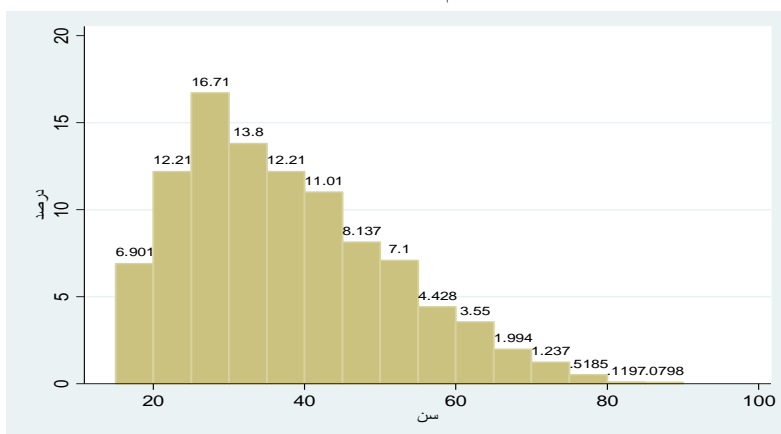
ادامه جدول ۲. توزیع سنی به تفکیک استان

منطقه	حجم نمونه	متوسط	حداقل	حداکثر
مازندران	۱۰۴	۳۷	۱۶	۷۱
خراسان شمالی	۲۹	۳۵	۱۵	۶۴
قزوین	۴۱	۳۴	۱۷	۶۱
قم	۳۷	۳۳	۱۶	۶۶
خراسان رضوی	۲۰۰	۳۷	۱۵	۸۵
سمنان	۲۱	۳۸	۲۰	۶۰
سیستان و بلوچستان	۸۵	۳۴	۱۶	۷۰
خراسان جنوبی	۲۳	۳۷	۱۶	۷۹
تهران	۴۲۸	۴۱	۱۵	۸۸
آذربایجان غربی	۱۰۲	۳۶	۱۷	۶۶
یزد	۳۵	۳۷	۱۷	۷۵
زنجان	۳۴	۳۵	۱۹	۶۰

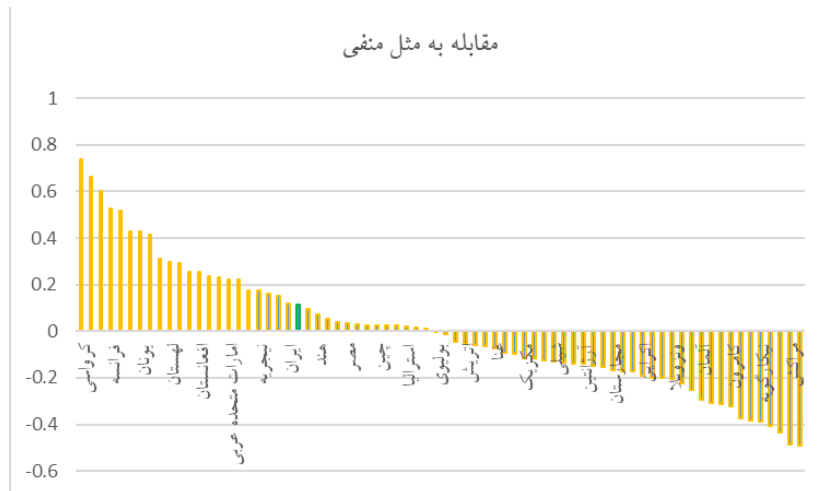
منبع: یافته های پژوهش

نمودار هیستوگرام زیر فراوانی نسبی گروههای سنی نمونه مورد مطالعه در کل کشور را نشان می دهد.

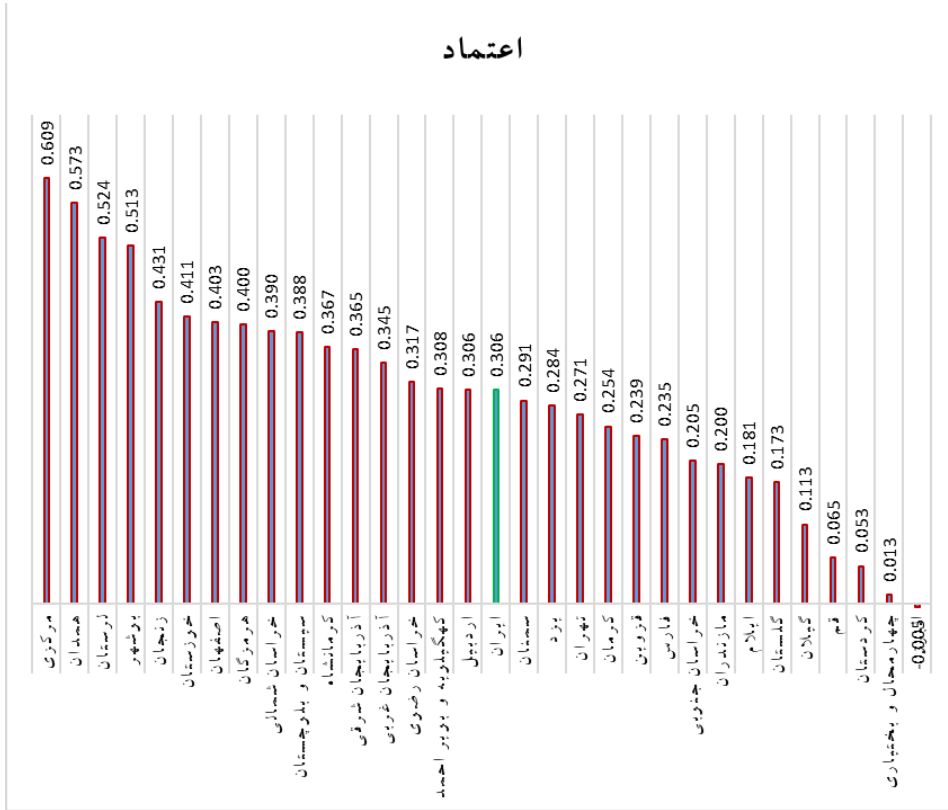
شکل ۲. هیستوگرام فراوانی نسبی گروههای سنی



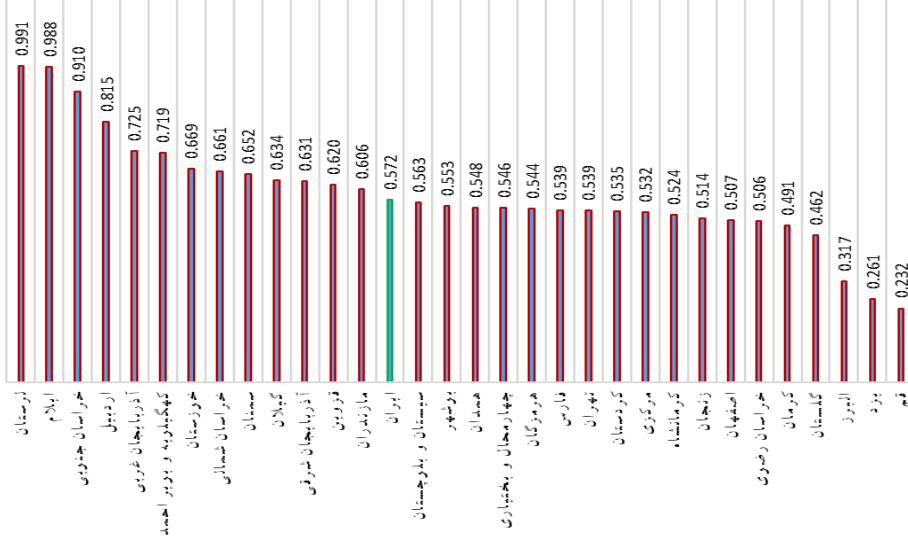
منبع: یافته های پژوهش



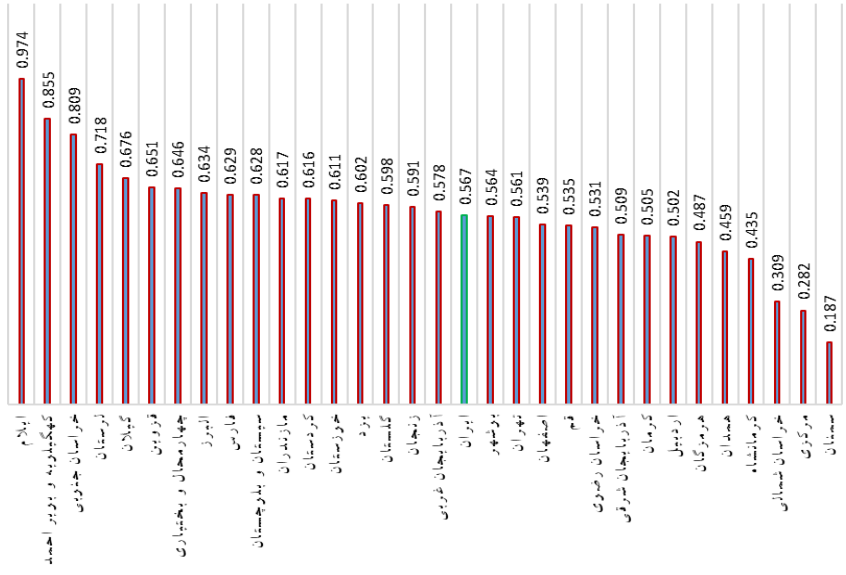
شکل ۶. متوسط متغیرهای اجتماعی در کشور به تفکیک استانی (منبع: یافته های پژوهش)



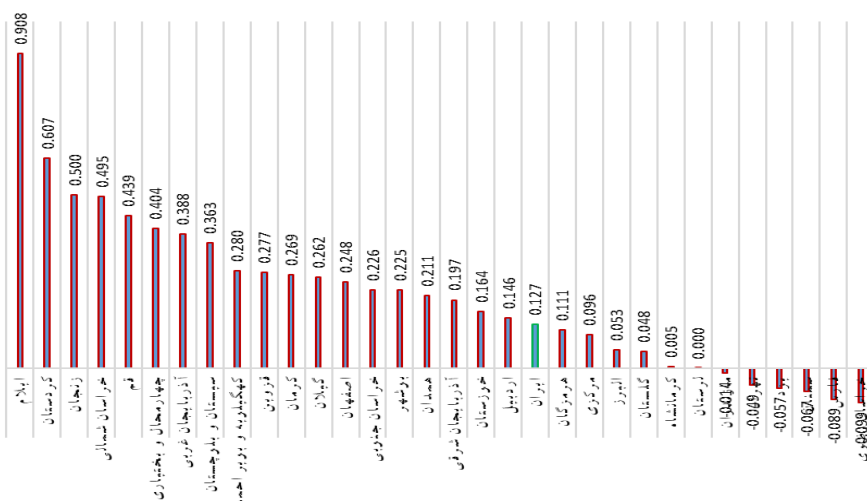
نوع دوستی



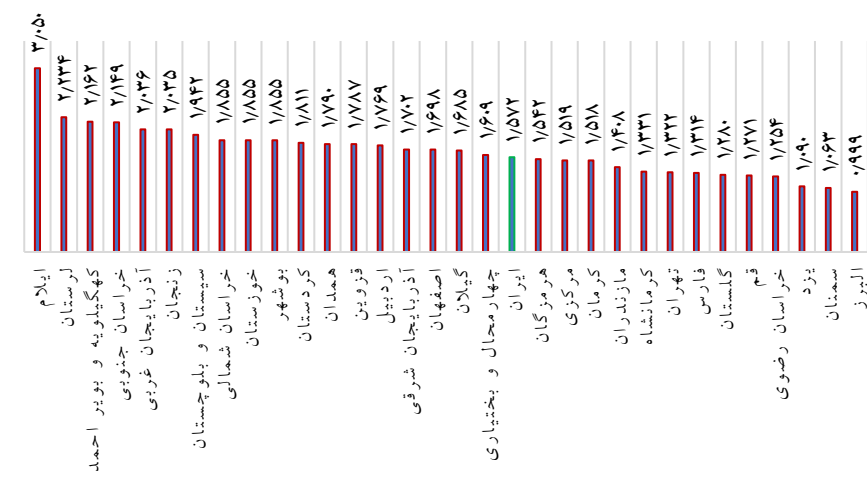
مقابله به مثل مثبت



مقابله به مثل منفی



کل



منبع: یافته های پژوهش

۵-۲. تخمین مدل

پس از آمار توصیفی به تخمین مدل به روش رگرسیون حداقل مربعات معمولی^۱ پرداختیم. در این تخمین ها تلاش می شود تا معنی داری اثرات متغیرهای جنسیت، سن و توانایی شناخت افراد بر ترجیحات اجتماعی آنها (اعتماد به دیگران، نועدوستی، عمل مقابله به مثل مثبت و منفی) و شاخص ترجیحات اجتماعی برای کل کشور و استانهای کشور بررسی شود.

۵-۲-۱. اثر سن و جنسیت بر ترجیحات اجتماعی در کشور

جدول ۳ نتایج تخمین و معنی داری آنها را نشان می دهد.

جدول ۳. نتایج تخمین مدل برای کل کشور

شاخص ترجیحات اجتماعی	مقابله به مثل منفی	مقابله به مثل مثبت	نوع دوستی	اعتماد	متغیر وابسته
					متغیر توضیحی
۰/۰۰۵۸*	-۰/۰۱۶**	۰/۰۰۵۳	۰/۰۰۶***	۰/۰۲۸۷***	سن
-۰/۰۰۰۰۲	-۰/۰۰۰۰۳	-۰/۰۰۰۰۴	۰/۰۰۰۰۵	-۰/۰۰۰۰۱	مجذور سن
-۰/۰۱۲۴۲	-۰/۰۶۱۵	۰/۰۰۱۸	۰/۰۴۹	-۰/۰۱۲۹۳***	جنسیت
۰/۰۱۵**	۰/۰۱۸	۰/۰۳***	۰/۰۲۹***	-۰/۰۴۵**	درآمد
۰/۰۱۴**	۰/۰۱۲	۰/۰۳۳***	۰/۰۲۲***	-۰/۰۱۰***	تحصیلات
۰/۰۸۱۸***	۰/۰۳۰۵***	۰/۰۲۲۴***	۰/۰۰۹۵	۰/۰۱۶۵**	توانایی شناختی
۰/۰۱۲۶***	۰/۰۵۸۲***	۰/۰۰۶۸***	۰/۰۰۷***	۰/۰۴۵۱***	R-Squared
۲۳۷۳	۲۴۴۹	۲۴۷۸	۲۴۷۴	۲۴۰۶	حجم نمونه

منبع: یافته های پژوهش

*, **, *** به ترتیب آماره ها در سطح ۱۰، ۵ و ۱ درصد معنی دار هستند. ضریب در سطح ۵ درصد معنی دار است.

آزمون ناهمسانی واریانس در همه مدلها انجام شده است و در مواردی که ناهمسانی واریانس در پسماندها مشاهده شد از تخمین زن روباست استفاده شده است. در مدلهای فوق فقط در مدل مقابله به مثل مثبت و شاخص ترجیحات اجتماعی فرض صفر همسانی واریانس رد شد. با استفاده از آزمون رمزی^۱ احتمال وجود درونزایی به دلیل حذف متغیر مهم از مدل و خطای تصریح آزمون شد. این آزمون در تمامی مدلهای فوق فرض صفر مبنی بر حذف متغیر مهم و خطای تصریح رد نشد. نتایج آزمونهای خوبی برازش برای مدلهای فوق در جدول ۴ ارائه شده است.

جدول ۴. نتایج آزمونهای خوبی برازش

آزمون/مدلها	اعتماد	نوع دوستی	مقابله به مثل مثبت	مقابله به مثل منفی	شاخص ترجیحات اجتماعی
بروش-پاگان (احتمال معنی - داری)	۱/۸۸ (۰/۱۷)	۱/۷۵ (۰/۱۸)	۱۱/۶۵ (۰/۰۰۰۶)	۲/۵۲ (۰/۱۱)	۳/۸۷ (۰/۰۴۹۱)
رمزی (احتمال معنی - داری)	۱/۰۳ (۰/۳۸)	۰/۲۶ (۰/۸۵)	۰/۱۵ (۰/۹۲)	۱/۸۱ (۰/۱۴)	۱/۲۵ (۰/۲۹)

منبع: محاسبات تحقیق

بر اساس معنی داری ضرایب متغیرهای توضیحی مشخص است که اولاً سن افراد اثر مثبت و معنی داری بر اعتماد به دیگران و نوع دوستی و در سطح معنی ۱۰ درصد بر شاخص ترجیحات اجتماعی دارد. لذا با افزایش سن درجه اعتماد به دیگران و نوع دوستی در افراد افزایش می یابد. اما سن اثر منفی و معنی داری بر مقابله به مثل منفی دارد که نشان می دهد با افزایش سن مقابله به مثل منفی افراد کاهش می یابد. و نهایتاً سن اثر معنی داری بر مقابله به مثل مثبت ندارد. ثانیاً، جنسیت تنها بر اعتماد به دیگران اثر منفی و معنی داری دارد و بر سایر متغیرهای اجتماعی معنی داری ندارد. به عبارت دیگر زنان از درجه اعتماد کمتری به دیگران در مقایسه با مردان برخوردار هستند. ثالثاً توانایی شناختی به جز نوع دوستی اثر مثبت و معنی

1. Ramsey Test

داری بر متغیرهای ترجیحات اجتماعی دارد که بیانگر آن است با افزایش توانایی شناختی افراد ترجیحات اجتماعی آنها افزایش می‌یابد.

۵-۲-۲. اثر سن و جنسیت بر ترجیحات اجتماعی در استانهای کشور

در جدول ۵ نتایج برآورد اثر سن و جنسیت بر ترجیحات اجتماعی در کشور به تفکیک استانها بیان شده است. قابل ذکر است که آزمون ناهمسانی واریانس انجام شده است و در صورت وجود ناهمسانی از پسماندهای روباست برای برآورد استفاده شده است. همچنین آزمون رمزی برای حذف متغیر مهم و خطای تصریح در مدلها انجام شد و فرض صفر رد نشد. از سوی دیگر نتایج برآورد استانی برای استانهایی که حجم نمونه در آنها کمتر است گزارش نشده است زیرا به احتمال زیاد دارای تورش خواهند بود. با توجه به نتایج برآورد می‌توان نتایج کلی زیر را استخراج کرد:

بر اساس معنی داری ضرایب متغیرهای توضیحی مشخص است که ۱- سن افراد اثر مثبت و معنی داری بر اعتماد به دیگران و نועدوستی دارد. لذا با افزایش سن درجه اعتماد به دیگران و نועدوستی در افراد افزایش می‌یابد. اما سن اثر منفی و معنی داری بر مقابله به مثل منفی دارد که نشان می‌دهد با افزایش سن مقابله به مثل منفی افراد کاهش می‌یابد. و نهایتاً سن اثر معنی داری بر مقابله به مثل مثبت ندارد. ۲- جنسیت تنها بر اعتماد به دیگران اثر منفی و معنی داری دارد و بر سایر متغیرهای اجتماعی معنی داری ندارد. به عبارت دیگر زنان از درجه اعتماد کمتری به دیگران در مقایسه با مردان برخوردار هستند. ۳- توانایی شناختی به جز نועدوستی اثر مثبت و معنی داری بر متغیرهای ترجیحات اجتماعی دارد که بیانگر آن است با افزایش توانایی شناختی افراد ترجیحات اجتماعی آنها افزایش می‌یابد. ۴- اثر درآمد و تحصیلات بسیار مشابه می‌باشد. درآمد و تحصیلات اثر منفی و معنی دار بر اعتماد داشته و اثر معنی دار و مثبت بر نועدوستی و مقابله به مثل مثبت و اثر معنی داری بر مقابله به مثل منفی ندارند.

۵-۲-۲. اثر سن و جنسیت بر ترجیحات اجتماعی در استانهای کشور

در جدول ۴ نتایج برآورد اثر سن و جنسیت بر ترجیحات اجتماعی در کشور به تفکیک استانها بیان شده است. قابل ذکر است که آزمون ناهمسانی واریانس انجام شده است و در

صورت وجود ناهمسانی از پسماندهای روپاست برای برآورد استفاده شده است. از سوی دیگر نتایج برآورد استانی برای استانهایی که حجم نمونه در آنها کمتر است گزارش نشده است زیرا به احتمال زیاد دارای تورش خواهند بود. با توجه به نتایج برآورد می توان نتایج کلی زیر را استخراج کرد:

۱. اثر سن بر اعتماد به دیگران در اکثر استانها سطح ۱ درصد معنی دار و مثبت بوده است. یعنی با افزایش سن میزان افراد به دیگران افزایش می یابد. این موضوع در مورد استانهایی که حجم نمونه در آنها بیشتر است بیشتر مشخص است. اما اثر جنسیت بر اعتماد تنها در دو استان کرمان و تهران در سطح ۱۰ و ۵ درصد منفی و معنی دار است. که این موضوع بیانگر است نمی تواند اثر جنسیت بر اعتماد را رد نکرد. یافته های استانی با یافته های کشور سازگار است.
۲. اثر سن بر نועدوستی تنها در چند استان مثبت و معنی دار و اثر جنسیت تنها در یک استان منفی و معنی دار است.
۳. اثر سن بر مقابله به مثل مثبت نیز مانند نועدوستی تنها در چند استان مثبت و معنی دار است و اثر جنسیت نیز تنها در دو استان در سطح ۵ و ۱۰ درصد معنی دار است.
۴. اثر سن بر مقابله به مثل منفی تقریباً در تمام استانها منفی و معنی دار است. یعنی با افزایش سن مقابله به مثل منفی کاهش می یابد. اما اثر جنسیت بر مقابله به مثل منفی تأیید نشده است.

جدول ۴. نتایج تخمین مدل به تفکیک استانی

استان	اعتماد		نوعدوستی		مقابله به مثل مثبت		مقابله به مثل منفی	
	سن	جنسیت	سن	جنسیت	سن	جنسیت	سن	جنسیت
البرز	۰/۰۰۸۶	-۰/۴۳۲۸	۰/۰۱۴۳	۰/۱۶۷۸	۰/۰۰۲۶	-۰/۱۷۵۷	-۰/۰۱۵۴	-۰/۱۶۲۳
اردبیل	-۰/۰۰۰۳	-۰/۱۵۱۶	-۰/۰۰۵۹	۰/۱۷۳۲	-۰/۰۱۰۵	-۰/۲۷۱۹	-۰/۰۲۹۷**	-۰/۵۱۰۳
آذربایجان	۰/۰۲۰۰***	-۰/۱۴۲۱	۰/۰۱۹۶***	-۰/۳۳۱۹**	-۰/۰۰۳۸	-۰/۱۴۵۲	-۰/۰۱۲۱	۰/۱۰۷۶
شرقی								
فارس	۰/۰۲۴۹***	-۰/۲۱۳۴	۰/۰۰۶۱	-۰/۱۰۸۶	۰/۰۰۲۴	-۰/۰۳۷۱	-۰/۰۰۷۷	-۰/۰۱۰۲
گیلان	۰/۰۳۱۲***	۰/۰۹۶۸	-۰/۰۰۴۶	۰/۱۵۸۷	۰/۰۰۹۲	-۰/۰۳۴۳	-۰/۰۲۳۰*	-۰/۱۶۲۶

ادامه جدول ۴. نتایج تخمین مدل به تفکیک استانی

مقابل به مثل منفی		مقابل به مثل مثبت		نوع دوستی		اعتماد		
جنسیت	سن	جنسیت	سن	جنسیت	سن	جنسیت	سن	
-۰/۵۶۲۳*	-۰/۰۲۷۵**	۰/۱۵۱۸	۰/۰۰۰۰	۰/۰۸۴۱	-۰/۰۰۴۵	-۰/۰۰۹۳	۰/۰۱۸۳	گلستان
۰/۰۹۴۹	-۰/۰۲۳۷*	۰/۰۴۸۷	۰/۰۱۸۵*	۰/۲۴۰۸	۰/۰۱۵۷	-۰/۲۷۸۶	۰/۰۰۸۱	همدان
۰/۱۳۵۱	-۰/۰۳۰۱**	۰/۱۴۳۲	۰/۰۰۳۶	۰/۱۶۵۲	۰/۰۱۷۰	-۰/۲۳۱۲	۰/۰۱۲۸	هرمزگان
-۰/۱۱۳۷	-۰/۰۱۷۶***	۰/۰۳۸۶	-۰/۰۰۰۱	۰/۱۷۱۶	۰/۰۰۲۶	۰/۰۳۵۰	۰/۰۲۸۰***	اصفهان
-۰/۰۱۸۵	-۰/۰۲۰۹**	۰/۲۱۶۷	-۰/۰۰۶۸	-۰/۰۱۱۶	۰/۰۱۵۱**	-۰/۳۶۸۴*	۰/۰۲۷۸***	کرمان
۰/۱۷۲۶	-۰/۰۲۵۹**	-۰/۰۹۵۵	-۰/۰۱۱۳	-۰/۱۴۰۴	۰/۰۰۰۳	-۰/۳۹۳۲	۰/۰۰۹۵	کرمانشاه
۰/۱۳۲۱	-۰/۰۱۵۱*	۰/۱۴۰۳	۰/۰۰۹۶*	۰/۰۰۰۱	۰/۰۱۹۳***	-۰/۰۵۹۷	۰/۰۲۷۱***	خوزستان
۰/۰۶۰۸	-۰/۰۰۴۷	-۰/۱۱۱۸	-۰/۰۰۴۶	۰/۰۳۸۴	۰/۰۰۴۶	-۰/۱۳۱۱	۰/۰۰۱۰	کردستان
-۰/۲۴۴۶	-۰/۰۲۱۶**	-۰/۴۳۵۳**	-۰/۰۰۳۶	-۰/۰۴۶۵	۰/۰۰۱۶	-۰/۲۸۳۱	-۰/۰۰۲۹	لرستان
-۰/۲۰۹۹	-۰/۰۲۳۹***	۰/۳۰۵۰	-۰/۰۰۸۹	۰/۳۹۶۵	-۰/۰۰۳۲	-۰/۲۱۶۷	۰/۰۳۰۲***	مرکزی
۰/۴۲۹۶**	-۰/۰۲۲۵***	۰/۱۰۸	-۰/۰۰۹۰	۰/۱۷۰۴	-۰/۰۰۰۵	-۰/۱۳۰۰	۰/۰۱۹۴**	مازندران
-۰/۲۲۰۶	-۰/۰۱۸۶	۰/۲۳۶۸	۰/۰۰۲۶	۰/۴۰۰۶	۰/۰۰۷۹	-۰/۰۲۹۶	۰/۰۰۲۲	قزوین
-۰/۳۵۴۵	۰/۰۱۸۷	۰/۵۴۴۵*	۰/۰۰۸۸	۰/۵۸۲۱	-۰/۰۰۰۶	۰/۲۴۲۹	۰/۰۳۱۳	قم
-۰/۰۷۴۶	-۰/۰۱۶۶***	۰/۰۳۶۵	۰/۰۰۹۷**	-۰/۰۸۲۸	-۰/۰۰۴۴	-۰/۰۶۸۷	۰/۰۱۷۹***	خراسان
۰/۴۱۹۹	-۰/۰۰۸۴	-۰/۱۰۰۳	۰/۰۰۱۷	۰/۰۱۰۴	-۰/۰۰۳۵	۰/۰۷۳۹	۰/۰۰۰۰	رضوی
-۰/۱۲۳۲	-۰/۰۲۱۰***	-۰/۰۴۳۷	۰/۰۰۸۱***	۰/۰۲۹۴	۰/۰۱۴۴***	-۰/۲۴۳۴**	۰/۰۱۳۸***	سیستان و بلوچستان
-۰/۱۲۵۱	-۰/۰۲۴۵*	۰/۰۷۷۴	-۰/۰۰۵۵	۰/۰۶۶۸	۰/۰۱۷۳*	۰/۰۲۷۱	۰/۰۱۹*	تهران
-۰/۲۴۱۷	۰/۰۰۴۹	-۰/۳۹۰۵	-۰/۰۰۰۲	-۰/۰۲۲۹	۰/۰۰۲۸	۰/۰۷۷۱	۰/۰۱۹۶	آذربایجان غربی
-۰/۷۸۷۹*	-۰/۰۴۳۹**	۰/۳۱۲۱	۰/۰۱۲۳	۰/۲۵۸۱	-۰/۰۰۲۹	-۰/۹۱۱۴*	۰/۰۱۶۴	یزد
								زنجان

منبع: یافته های پژوهش

*, **, *** به ترتیب آماره ها در سطح ۱۰، ۵ و ۱ درصد معنی دار هستند. ضریب در سطح ۵ درصد معنی دار است.

۶. جمع بندی و نتیجه گیری

در این پژوهش تلاش شد تا یکی از سوالات مهم و رو به رشد در مطالعات اقتصاد رفتاری در مورد ترجیحات اجتماعی و عوامل جمعیتی موثر بر آن مورد ارزیابی و بررسی قرار گیرد. به این منظور با استفاده از اطلاعات استخراج شده از پرسشنامه فالک و همکاران (۲۰۱۸) رتبه بندی استانهای کشور بر اساس ارکان تشکیل دهنده ترجیحات اجتماعی (اعتماد به دیگران، نوع دوستی، مقابله به مثل مثبت و منفی) محاسبه و ارائه شد. بر اساس یافته های پژوهش مشخص شد که اولاً ایران از نظر ترجیحات اجتماعی در بین ۷۶ کشور مورد مطالعه در مقاله فالک و همکاران در رتبه سوم قرار دارد که نشان می دهد ایرانیان اجتماعی اند (نوع دوست)، به دیگران اعتماد می کنند، اعمال مثبت را با اعمال مثبت و تا حدی اعمال منفی را با منفی پاسخ می دهند. ثانیاً نتایج پژوهش نشان داد که ترجیحات اجتماعی بین استانهای مختلف کشور متفاوت می باشد. بر این اساس، در میزان اعتماد به دیگران استان مرکزی رتبه اول و استان البرز رتبه آخر را دارد. در مورد نوع دوستی استان لرستان رتبه اول و استان قم رتبه آخر را به خود اختصاص داده اند. استان ایلام در مقابله به مثل مثبت رتبه اول و استان سمنان رتبه آخر را دارد و نهایتاً در مقابله به مثل منفی استان خراسان رضوی رتبه آخر را دارد. اما در مجموع استان ایلام رتبه اول و البرز رتبه آخر را ترجیحات اجتماعی دارند.

همچنین در این پژوهش تلاش شد تا اثر متغیرهای جمعیتی سن، جنسیت، درآمد و تحصیلات بر ترجیحات اجتماعی برای کل کشور و استانی بررسی شود. نتایج رگرسیون چند متغیره نشان داد که اولاً، سن افراد اثر مثبت و معنی داری بر اعتماد به دیگران و نوع دوستی دارد. که این یافته با یافته های اکثر مطالعات انجام شده سازگار است. اما سن اثر منفی و معنی داری بر مقابله به مثل منفی دارد که نشان می دهد با افزایش سن مقابله به مثل منفی افراد کاهش می یابد همچنین سن اثر معنی داری بر مقابله به مثل مثبت ندارد. ثانیاً جنسیت تنها بر اعتماد به دیگران اثر منفی و معنی داری دارد و بر سایر متغیرهای اجتماعی معنی داری ندارد. به عبارت دیگر زنان از درجه اعتماد کمتری به دیگران در مقایسه با مردان برخوردار هستند. که یافته های این مطالعه با یافته های اکثر مطالعات دیگر در مورد جنسیت سازگار نیست. زیرا در اکثر مطالعات دیگر زنان اجتماعی تر، نوع دوست تر بوده و عمل مقابله به مثل منفی معنی دار در مقایسه با مردان دارند. علت این موضوع می تواند به فرهنگ و

مذهب و نقش بانوان در کشور وابسته باشد که نیاز به مطالعه بیشتر در این زمینه احساس می‌شود. ثالثاً درآمد و تحصیلات اثر منفی و معنی دار بر اعتماد داشته و اثر معنی دار و مثبت بر نועدوستی و مقابله به مثل مثبت دارند و اثر معنی داری بر مقابله به مثل منفی ندارند. اثر درآمد و تحصیلات بسیار مشابه می‌باشد. درآمد و تحصیلات اثر منفی و معنی دار بر اعتماد داشته و اثر معنی دار و مثبت بر نועدوستی و مقابله به مثل مثبت دارند و اثر معنی داری بر مقابله به مثل منفی ندارند.

مطالعات گذشته نشان داده‌اند که شکست در درک و شناسایی عوامل موثر در ترجیحات اجتماعی منجر به درک نادرست از رفتار اقتصادی افراد می‌شود. درک درست و شناسایی عوامل موثر بر ترجیحات اجتماعی کمک می‌کند تا سیاستگذاران در درک فرایند همکاری بین عوامل اقتصادی، طراحی انگیزه‌های اقتصادی و طراحی سیاستهای اجتماعی، بهینه عمل کنند. به عنوان مثال افرادی که رفتار تلافی جویانه و نابرابری گریز دارند، هنگامی در فعالیتهای اقتصادی و اجتماعی همکاری می‌کنند که مطمئن باشند دیگران نیز همکاری خواهند کرد و افرادی که سواری مجانی می‌کنند مجازات می‌شود. این امر پیامدهایی برای طراحی مکانیسم‌های اجتماعی مناسب برای حل مشکل سواری مجانی دارد.

نتیجه این مطالعه نشان داد که افراد مسن تر اعتماد به دیگران و درجه نועدوستی بیشتری دارند بنابراین سیاستگذاران بیشتر توجه خود را برای حل مساله سواری مجانی در فعالیتهایی که افراد جوان دخالت دارند داشته باشند تا آنها را ترغیب به همکاری نمایند. نگرانی‌های متقابل و انصاف می‌تواند به طراحی قراردادهای بهتر (مانند قرارداد اعتماد، قرارداد پاداش) برای افزایش تلاش کارکنان شده و به حل مساله نمایندگی در شرکتها کمک کند. علاوه بر این، طراحی پرداخت نسبی در محل کار می‌تواند بر رضایت شغلی و رفاه کارکنان تأثیر بگذارد. بنابراین با توجه به یافته‌های این مطالعه از آنجایی که سن و جنسیت در ترجیحات اجتماعی اثر معنی داری دارند لذا بهتر است قراردادهای کارکنان با توجه به سن و جنسیت طراحی شوند. در طراحی سیاستهای عمومی با توجه به وجود ترجیحات توزیعی و متقابل، در نظر گرفتن استانداردهای اخلاقی ضروری است. بدون وجود این ترجیحات، بعید است که جامعه به دلیل منفعت شخصی و مشکل «سواری مجانی» به تخصیص مطلوب کالاهای اقتصادی دست یابد. لذا تحقیق و آزمایش در مورد ترجیحات اجتماعی به طراحی انگیزه‌های بهینه مورد استفاده در سیاست گذاری عمومی کمک می‌کند.

نگرانی‌های منصفانه افراد می‌تواند بر طراحی سیاست‌های اجتماعی، به ویژه برای سیاست‌های بازتوزیعی تأثیر بگذارد. علاوه بر این، ترجیحات متقابل می‌تواند بر ارزیابی افراد از سیاست‌های مختلف در قبال فقرا، بسته به اعتقاد فرد مبنی بر اینکه افراد فقیر مستحق یا نالایق هستند، تأثیر بگذارد.

نتیجه کلی یافته‌های این مطالعه این است که سیاستگذاران در طراحی سیاست‌های عمومی و کارفرمایان در طراحی قراردادهای و قوانین و مقررات محیط کار باید ترجیحات اجتماعی و عوامل موثر بر آن مانند سن، جنسیت، تحصیلات و درآمد افراد را نظر بگیرند. توجه به نقش سن از یک سو (با توجه به این که جوامع در کل مسن‌تر شده‌اند) و از سوی دیگر نقش جنسیت مخصوصاً زنان (به دلیل تحولات بین‌المللی و ملی در مورد برابری حقوق زنان) اهمیت بیشتری یافته‌اند. در مطالعات آتی محققان می‌توانند هم با استفاده از روش‌های مختلف مخصوصاً اقتصاد آزمایشگاهی به اندازه‌گیری ترجیحات اجتماعی و عوامل موثر بر آن در کشور پردازند. از سوی دیگر می‌توان به سایر عوامل غیر از عوامل فردی مانند دین، فرهنگ، اقلیم، متغیرهای اقتصادی بر ترجیحات اجتماعی پرداخته شود.

تعارض منافع

تعارض منافی ندارم

سپاسگزاری

بدینوسیله از هیئت تحریریه محترم و داوران محترم مجله سپاسگذاری می‌شود.

ORCID:

Habib Morovat  <https://orcid.org/0000-0003-4921-1581>

منابع

اکبری لاکه، مریم، شایان، شرمین، شمس، جمال و برومندینا، نسرين. (۱۳۹۸). مقایسه ویژگی شخصیتی نودوستی بین دانشجویان پزشکی سال اول و پس از آزمون جامع علوم پایه و سال آخر دانشکده پزشکی دانشگاه علوم پزشکی شهید بهشتی در سال تحصیلی ۱۳۹۶-۹۷. *فصلنامه علمی پژوهشی دانشکده پزشکی دانشگاه علوم پزشکی شهید بهشتی*، دوره ۴۴، شماره ۲، صفحات ۳۸۵-۳۹۰.

جلیلی مرند، علیرضا، متفکر آزاد، محمدعلی، و فلاحی، فیروز. (۱۳۹۷). مدل سازی ترجیحات اجتماعی در اقتصاد آزمایشگاهی: معرفی و بررسی آزمایشگاهی. *مجله تحقیقات اقتصادی*، دوره ۵۳، شماره ۳، پاییز ۹۷، صفحات ۵۴۲-۵۱۳.

References

- Akbari Lakeh, M., Shayan, S., Shams, J., and Bromandenia, N. (2018). Comparison of the altruism personality trait between first year medical students and after the comprehensive exam of basic sciences and the last year of Shahid Beheshti University of Medical Sciences medical school in the academic year 2017-2018. *Scientific Research Quarterly of Faculty of Medicine*, Volume 44, Number 2, Pages 385-390. [In Persian]
- Altman, Morris. (2012). *Behavioral Economics*. For Dummies, 1st edition.
- Andreoni, James. (1989). Giving with Impure Altruism: Applications to Charity and Ricardian Equivalence. *Journal of Political Economy*. 97 (6): 1447-1458.
doi:10.1086/261662. JSTOR 1833247. S2CID 154073468.
- Andreoni, James. (1990). Impure Altruism and Donations to Public Goods: A Theory of Warm-Glow Giving. *The Economic Journal*. 100 (401): 464-477. doi:10.2307/2234133
- Bailey PE, Ruffman T., Rendell PG. (2013). Age-related differences in social economic decision making: the ultimatum game. *J Gerontol B Psychol Sci Soc Sci*. 2013 May;68(3):356-63. doi: 10.1093/geronb/gbs073.
- Croson, R., & Gneezy, U. (2009). Gender Differences in Preferences. *Journal of Economic Literature*, 47(2), 448-474.
<http://www.jstor.org/stable/27739928>.
- Dohmen, T., & Armin Falk & David Huffman & Uwe Sunde, (2008). Representative Trust and Reciprocity: Prevalence and Determinants.

Economic Inquiry, Western Economic Association International, vol. 46(1), pages 84-90, January.

- Exley, C. L., Hauser, O. P., Moore, M., Pezzuto, J. (2022). Beliefs about Gender Differences in Social Preferences, Working Paper 22-079.
- Falk, A., Becker, A., Dohmen, T. J., Huffman, D., & Sunde, U. (2016). The preference survey module: A validated instrument for measuring risk, time, and social preferences. *IZA Discussion Paper*, No. 9674, forthcoming in *Management Science*.
- Falk, A., Becker, A., Dohmen, T., Enke, B., Huffman, D., & Sunde, U. (2018). Global evidence on economic preferences. *Quarterly Journal of Economics*, 133 (4), 1645–1692. DOI: 10.1093/qje/qjy013.
- Falk, A., Hermle, J. (2018). Relationship of gender differences in preferences to economic development and gender equality. *Science* 36. DOI: 10.1126/science.aas9899
Download: <http://ftp.iza.org/dp12059.pdf>
- Fehr, Ernst and Charness, Gary, (2023). Social Preferences: Fundamental Characteristics and Economic Consequences. *IZA Discussion Paper* No. 16200, Available at SSRN: <https://ssrn.com/abstract=4467961>
<http://dx.doi.org/10.2139/ssrn.4467961>
- Fehr, Ernst, Fischbacher, Urs, (2002). Why Social Preferences Matter - The Impact of Non-Selfish Motives on Competition, Cooperation and Incentives. *The Economic Journal*, Vol. 112, No. 478,1-33.
- Glimcher, Paul w., Fehr, Ernst, Camerer, Colin, Poldrack, Russell Alan. (2008). *Neuroeconomics: Decision Making and the Brain*. Academic Press, 1st edition (October 1, 2008).
- Henrich, Joseph., Robert Boyd, Sam Bowles, Colin Camerer, Ernst Fehr, Herbert Gintis, and Richard McElreath. (2001). In Search of Homo Economicus: Behavioral Experiments in 15 Small-Scale Societies. *American Economic Review Papers & Proceedings*, 91 (2), 73–78.
- Jalili Marand, A. Motafaker azad, M. and Falahi, F. (2017), Modeling social preferences in laboratory economics: introduction and laboratory investigation. *Journal of Economic Research*, Volume 53, Number 3, Autumn 97, Pages 513-542. [In Persian]
- Kamas, Linda., Preston, Anne. (2012). Gender and Social Preferences in the US: An Experimental Study, *Feminist Economics* Vol. 18, (No. 1), 135-160.
- Kawase, Akihiro. (2023). Social Preferences of Young Adults in Japan: the Roles of Age and Gender. *Singapore Economic Review*, Vol. 68, No. 06, pp. 2215-2223

- Konow, James. (2005). Blind Spots: The Effects of Information and Stakes on Fairness Bias and Dispersion. *Social Justice Research*, vol. 18, no. 4, 349-390.
- List, J. A. (2004). Young, Selfish and Male: Field evidence of social preferences. *The Economic Journal*, 114(492), 121-149.
<https://doi.org/10.1046/j.0013-0133.2003.00180.x>
- List, J. A. (2006). The Behavioralist Meets the Market: Measuring Social Preferences and Reputation Effects in Actual Transactions. *Journal of Political Economy*, 114(1), 1-37. <https://doi.org/10.1086/498587>.
- Sparrow, E. P., Swirsky, L. T., Kudus, F., & Spaniol, J. (2021). Aging and altruism: A meta-analysis. *Psychology and Aging*, 36(1), 49-56.
- Wilkinson, Nick, Klaes, Matthias. (2018). *An Introduction to Behavioral Economics*, Palgrave pub.

