

## Standardization of Young's Maladaptive Schema Questionnaire in Students of Tehran

**Somayeh Mahdavi\*** | Student / Islamic Azad University, South Tehran Branch

**Mehran Azadi** | Professor, Department of Psychology, Islamic Azad University, South Tehran Branch, Tehran, Iran

### Abstract

The aim of this study was to standardize and determine the psychometric properties (validity and reliability) of the Yang Early Schematic Questionnaire (Third Edition Short Form, 2005) in the student community of Islamic Azad University, South Tehran Branch in the academic year 2019-2020. 511 male and female students of the Islamic Azad University, Tehran -South Branch, who were members of virtual network (male 170, female 341), formed the statistical population of this study. Yang answered 90 questionnaire from Yang's early maladaptive schemes. The validity of the questionnaire was determined by internal consistency method construct validity was confirmed by confirmed factor analysis and the norm of the questionnaire was determined by using soft percentage. 0/70. Also according to the presented results, it can be said that the maladaptive schemas questionnaire (third edition), (with the omission of question 11, 90, 69, 67, 48, 22, 15) had sufficient validity of instruments in the study population and the questionnaire is modified. As a result, by removing some items, the questionnaire had sufficient validity (above 0.30). The distribution of the percentage scores obtained in the areas of exclusion, heterogeneity, deafness, and disturbed boundaries is reasonably normal, but in the areas of self-government there is skewness to the right.

**Keywords:** Primary maladaptive schemas, Young Schematic Questionnaire, Normativeness, Confirmatory Factor Analysis.

\* Corresponding Author: smahdavi631@gmail.com

**How to Cite:** Mahdavi, S., & Azadi, M. (2021). Standardization of Young's Maladaptive Schema Questionnaire in Students of Tehran. *Quarterly of Educational Measurement*, 12(45), 137-166. doi: 10.22054/jem.2022.58601.2142

## هنجاریابی پرسشنامه طرح‌های ناسازگار یانگ در بین دانشجویان شهر تهران

دانشجوی ارشد روان شناسی، گروه علوم تربیتی و روان شناسی، دانشگاه آزاد اسلامی واحد تهران جنوب، تهران ایران

سمیه مهدوی \*

استادیار گروه روان شناسی، دانشکده علوم تربیتی و روان شناسی، دانشگاه آزاد اسلامی واحد تهران جنوب، تهران ایران

مهران آزادی

### چکیده

پژوهش حاضر با هدف هنجاریابی و تعیین ویژگی‌های روانسنجی (اعتبار و روایی) پرسشنامه طرح‌های اولیه یانگ (نسخه سوم فرم کوتاه، ۲۰۰۵) در جامعه دانشجویی دانشگاه آزاد اسلامی واحد تهران جنوب در سال تحصیلی ۹۹\_۱۳۹۸ انجام شد. ۵۱۱ نفر دانشجویان دختر و پسر دانشگاه آزاد اسلامی واحد تهران- جنوب که در شبکه‌های مجازی عضو بودند جامعه آماری این پژوهش را تشکیل دادند، به دلیل محدودیتهای ناشی از همه‌گیری کرونا نمونه آماری (مرد ۱۷۰، زن ۳۴۱) به صورت داوطلبانه بدست آمد و تمام آزمودنی‌ها به پرسشنامه ۹۰ سئواله طرح‌های ناسازگار اولیه یانگ پاسخ دادند. اعتبار پرسشنامه با روش همسانی درونی، روایی سازه با تحلیل عاملی تاییدی، و هنجار پرسشنامه با استفاده از نرم درصدی مشخص شد. تحلیل یافته‌ها نشان داد پرسشنامه به غیر از حوزه دگرجهت‌مندی که اعتبار متوسط (۰/۶۷) داشت در بقیه حوزه‌ها مطلوب (بالا‌تر از ۰/۷۰) است. همچنین با توجه به نتایج مطرح شده می‌توان گفت پرسشنامه طرح‌های ناسازگار (ویراست سوم)، (با حذف سوالات ۱۱، ۱۵، ۲۲، ۴۸، ۶۷، ۶۹، ۹۰) از روایی سازه‌ای کافی در جمعیت مورد مطالعه برخوردار بوده است و پرسشنامه اصلاح شد. پس در نتیجه با حذف برخی گویه‌ها پرسشنامه از روایی کافی (بالا‌تر از ۰/۳۰) برخوردار بود. توزیع نمرات درصدی بدست آمده در حوزه‌های طرد، دگرجهت‌مندی، گوش به زنگی و مرزهای مختل در حد قابل قبول طبیعی است اما در حوزه خودگردانی چولگی به راست وجود دارد.

**کلیدواژه‌ها:** طرح‌های ناسازگار اولیه، پرسشنامه طرح‌های ناسازگار یانگ، هنجاریابی، تحلیل عاملی تاییدی

## مقدمه

مارتین و یانگ<sup>۱</sup> (۲۰۱۰) طرحواره‌ها پدیده‌های روانی هستند که از طریق ایجاد راهبردهای مقابله‌ای رفتار بیرونی فرد را تحت تأثیر قرار می‌دهند. طرحواره‌ها را می‌توان ساختارهای شناختی دانست که فرآیندهای اطلاعاتی را نظم بخشیده و سازماندهی می‌کنند. در واقع آنها فیلترها یا قالب‌هایی هستند که ما آنها را برای دریافت سازماندهی و پردازش اطلاعات به کار می‌بریم. هر فردی مجموعه‌ای از طرحواره‌ها را برای فهم دنیای خود به کار می‌برد (فیسک و تیلور، ۱۹۹۱؛ نقل از گیسون، ۲۰۰۴). طرحواره‌ها حالتی مدور و خود تداوم سازه بوده و وقتی دچار چالش قرار می‌گیرند اطلاعات افراد را در جهت تصدیق آن‌ها مورد بررسی قرار می‌دهند (بال، میشل، مالهی، چیلکوم، اسمیت<sup>۵</sup>، ۲۰۰۳). با وجود ساختارهای شناختی پایدار بعضی از مواقع طرحواره‌ها می‌توانند کار کردها و ویژگی‌های مثبتی برای رویارویی با مسائل زندگی داشته باشند (هوفارت، ساکسون<sup>۶</sup>، ۲۰۰۲). طرحواره‌ها ممکن است تا زمان بوجود آمدن موقعیتهای مرتبط با طرحواره خاص حالت سکون و خنثی داشته باشند. این فعالیت بوسیله وقایع آسیب رسان روانی زندگی از حالت سکون خارج و در موقعیت سالم نافع باقی می‌مانند (لوب استیل، آرنز<sup>۷</sup>، ۲۰۰۵).

طرحواره‌ها ساختارهای شناختی هستند که در زمینه سازماندهی اطلاعات درباره خودشان و محیط کمک می‌کنند. اصلی‌ترین مفهوم در این رویکرد طرحواره ناسازگار اولیه<sup>۸</sup> است. یانگ در تعریف طرحواره ناسازگار اولیه آنها را موضوعات وسیع و فراگیر راجع به خویشتن و روابط فرد با دیگران می‌داند و معتقد است این طرحواره‌ها در دوران کودکی ایجاد شده و بر سراسر زندگی شخص سایه افکنده است و توسط سه سازوکار اولیه تداوم می‌یابند و موجب عملکردهای زیادی در زندگی وی شده است (سسیرو<sup>۹</sup>، یانگ، ۲۰۰۱). طرحواره‌های ناسازگار اولیه در طی دوران کودکی رشد یافته و در طول زندگی فرد ثابت

- 
1. Martin & Yaung
  2. schema
  3. Fiske & Taylor.
  4. Gibson
  5. Ball & Mitchell, Malhi, Skillecorn, Smith.
  6. Hoffart & Sexton
  7. Lobbstaël & Arnzt
  8. Early maladaptive schema-
  9. Cecero

هستند و به عنوان الگوهای برای پردازش تجربیات بعدی به کار گرفته می‌شوند (رافائل<sup>۱</sup>، یانگ و برتیشن، ۲۰۱۱). الگوی طرحواره محور طرحواره را به عنوان موضوعی گسترده و فراگیر که شامل هیجان و شناخت راجع به خود شخص یا ارتباط با دیگران است که در دوره کودکی یا نوجوانی رشد و پرورش می‌یابد، چگونگی تفکر انسان از محرکها را هدایت کرده و در طول زندگی پیچیده و تا حد زیادی ناکارآمد می‌شود تعریف می‌کند (سو کلی، تلک، فیلیپیتس، تککس، انکی و سیمون<sup>۲</sup>، ۲۰۱۱). طرحواره‌های ناسازگار اولیه خصوصیات زیر را دارند: ۱- درباره خود و رابطه با دیگران هستند، ۲- در سیر زندگی تداوم دارند، ۳- در دوران کودکی یا نوجوانی شکل گرفته اند، ۴- الگوها یا درون مایه‌های عمیق و فراگیر هستند، ۵- از خاطرات، هیجانها، شناخت واره‌ها و احساسات بدنی تشکیل شده‌اند. این طرحواره‌ها مرتبط با خویشتن و دنیای فرد بوده و بر اساس تجارب گذشته بنا شده‌اند (لیهی<sup>۳</sup>، ۲۰۰۳، ترجمه حمیدپور و اندرز، ۱۳۹۱). یانگ معتقد است که طرحواره‌های ناسازگار اولیه از نیازهای برآورده نشده دوران کودکی می‌آیند که یکی از مهمترین این نیازها، نیاز به دلبستگی ایمن<sup>۳</sup> به دیگران است. مجموعه‌ای از طرحواره‌ها بویژه آن‌هایی که عمدتاً در نتیجه تجارب ناگوار دوران کودکی بوجود می‌آیند را طرحواره‌های ناسازگار اولیه نامید، و آن‌ها را الگوی هیجانی و شناختی خود آسیب رسانی که در ابتدای رشد در ذهن شکل گرفته و در سیر زندگی تکرار میشوند (یانگ، ۱۹۹۹). مفهوم طرحواره را اولین بار آدلر<sup>۴</sup> در سال ۱۹۲۹ به کاربرد و معتقد بود طرحواره‌های ناسالم و روان‌نژند‌زیر بنای سبک زندگی بشمار می‌روند و سبب آسیب روانی فرد می‌شوند (اسپری<sup>۵</sup>، ۱۹۹۹).

یانگ هجده طرحواره خاص را مشخص کرد که برخی از آنها عبارتند از رهاشدگی<sup>۶</sup>، بی‌اعتمادی<sup>۷</sup>، محرومیت هیجان<sup>۸</sup>، استحقاق<sup>۹</sup>، اطاعت<sup>۱۰</sup> و غیره

1. **Rafaeli, Bernstein**
2. Csukly, Telek, Filipovits, Takács, Unoka, Simon.
3. Secure attachment .
4. Adler
5. neurosis
6. Sperry
7. abandonment
8. distrust
9. emotional exclusion
10. merit.
11. obedience
12. Klosko

۲۰۰۳). در این الگو هجده طرحواره در پنج طبقه گسترده از نیازهای عاطفی ارضا نشده که بر حوزه‌های طرحواره‌ای معروف‌اند و برخی از آنها عبارت‌اند از: بریدگی و قطع ارتباط، خودمختاری آسیب دیده<sup>۱</sup>، گوش‌بزدلی بیش از اندازه و بازداری (یانگ، کلسکو، ۱۹۹۴). انواع ابزارهای سنجش طرحواره‌های ناسازگار: ۱- نسخه‌ی اصلی پرسشنامه طرحواره‌ها را یانگ و براون<sup>۲</sup> (۲۰۰۳) برای اندازه‌گیری طرحواره‌های ناسازگار اولیه ساختند اما فرم کوتاه آن (۱۹۹۸) بوسیله یانگ ساخته شده است. ۲- پرسشنامه طرحواره هیجانی لیهی<sup>۳</sup> در ایران هنجاریابی نشده است. ۳- مقیاس پرسشنامه طرحواره ناسازگار اولیه برای کودکان ۸ تا ۱۳ سال توسط ریچکبوئرو بو<sup>۴</sup> (۲۰۱۰). ۴- مقیاس طرحواره‌های جنسی زنان<sup>۵</sup> که در سال ۱۹۹۵ توسط سیروانوسکی<sup>۶</sup> و اندرسن<sup>۷</sup> تدوین شده است که در ایران هنجاریابی نشده است. ۵- مقیاس طرحواره جنسی مردان<sup>۸</sup> (اندرسن و سیروانوسکی و اسپیدول<sup>۹</sup>، ۱۹۹۹) به منظور ارزیابی طرحواره جنسی مردان ساخته شده است و در ایران هنجاریابی نشده است. از این رو این پژوهش به منظور هنجاریابی و روانسنجی پرسشنامه طرحواره‌های ناسازگار یانگ در میان دانشجویان ایرانی تدوین شده است و هدف اصلی این پژوهش بررسی ساختار عاملی فرم کوتاه پرسشنامه طرحواره یانگ به منظور ارائه ابزاری دقیق برای تشخیص طرحواره‌های ناسازگار اولیه یانگ است.

## روش

طرح پژوهش حاضر توصیفی و از نوع تحلیل عاملی تاییدی است و از نظر هدف کاربردی است که به منظور بررسی هنجاریابی پرسشنامه طرحواره‌های ناسازگار اولیه یانگ در جمعیت دانشجویان انجام شد. برای سنجش اعتبار درونی پرسشنامه از روش همسانی درونی استفاده

- 
1. autonomy damaged
  2. Baron
  3. lehy emontional schema questinnaire
  4. Rijkboer & Boo
  5. women's sexual schema scale
  6. Cyranowski
  7. Andersen
  8. men's sexual self – schema.
  9. Espindle

شد و روایی سازه پرسشنامه از روش تحلیل عاملی مرتبه سوم و با کمک نرم افزار آموس<sup>۱</sup> مورد بررسی قرار گرفت.

نمونه آماری پژوهش ۵۱۱ نفر از دانشجویان دانشکده‌های آزاد اسلامی واحد تهران- جنوب با میانگین سنی  $25/93 \pm 76/8$  هستند که از میان جامعه مذکور ۳۴۱ نفر (۶۶,۷ درصد) را زنان و ۱۷۰ نفر (۳۳,۳ درصد) را مردان تشکیل می‌دهند. ۷۷,۱ درصد زنان مجرد و ۲۲,۹ درصد از آنها متأهل بودند و از میان مردان شرکت کننده (۹۱,۲ درصد) مجرد و (۸,۸ درصد) متأهل بودند. مقطع تحصیلی نمونه پژوهش ۱۴۸ نفر (۲۹ درصد) از گروه نمونه را افراد دارای تحصیلات کاردانی ۲۳۵ نفر (۴۶ درصد) را افراد دارای تحصیلات کارشناسی ۱۲۴ نفر (۲۴,۳ درصد) را افراد دارای تحصیلات کارشناسی ارشد و ۴ نفر (۳ درصد) را افراد دارای تحصیلات دکتری تشکیل داده بودند. بیشترین حجم نمونه را افراد دارای تحصیلات فوق لیسانس تشکیل داده بودند که به شیوه نمونه برداری داوطلبانه انتخاب شد.

در پژوهش حاضر که با هدف هنجاریابی و تعیین ویژگی‌های روان‌سنجی (اعتبار و روایی) پرسشنامه طرحواره‌های ناسازگار اولیه یانگ در جامعه دانشجویی صورت گرفت از ابزار پرسشنامه طرحواره یانگ نسخه سوم کوتاه<sup>۲</sup> (یانگ و براون، ۲۰۰۵) استفاده شد. این ابزار به منظور ارزیابی طرحواره‌ها و اندازه گیری خودگرارشی است. ابتدا یانگ و همکاران (۱۹۹۱) فرم بلند پرسشنامه را با ۲۰۵ گویه برای سنجش ۱۶ طرحواره ساختند سپس فرم کوتاه و نسخه دوم که هر یک ۷۵ گویه برای سنجش ۱۵ طرحواره داشتند از آن استخراج شد و در نهایت نسخه سوم فرم کوتاه که مورد استفاده این پژوهش است با ۹۰ گویه و توانایی سنجی تمامی ۱۸ طرحواره‌ای فرض شده توسط یانگ پس از پژوهش کلاج و همکاران (۲۰۰۵) بر نسخه دوم فرم کوتاه (۲۰۰۳) حاصل شد.

گویه‌ها به وسیله طرحواره‌ها گروه بندی شده‌اند. ۱۸ طرحواره که در ۵ حیطه طرحواره مطرح شده‌اند بدین شرح است: طرحواره‌های شکست در پیشرفت (شامل ۵ گویه)، وابستگی/بی‌کفایتی (شامل ۵ گویه)، حیطه‌ی خودگردانی و عملکرد مختل (شامل ۵ گویه)، طرحواره‌های خویشتن‌داری و خودانضیاطی ناکافی (شامل ۵ گویه)، استحقاق (شامل ۵ گویه)، حیطه‌ی حد و مرزهای محتمل طرحواره‌های محرومیت هیجانی (شامل ۵ گویه)،

1. Amos

2. Young Schema Questionnaires (YSQ-S3)

ترک نشدن (شامل ۵ گویه)، بی‌اعتمادی (شامل ۵ گویه)، انزوای اجتماعی و بیگانگی (شامل ۵ گویه)، نقص/شرم (شامل ۵ گویه)، حیظه انفعال و طرد، طرحواره‌های فدا کردن (شامل ۵ گویه)، خودقربانی کردن (شامل ۵ گویه)، تاییدجویی/جلب توجه (شامل ۵ گویه)، حیظه هدایت شدن توسط دیگران و طرحواره‌های بازداری هیجانی (شامل ۵ گویه)، معیارهای ناعادلانه (شامل ۵ گویه)، تنبیه (شامل ۵ گویه) و بدبینی و نگرانی (شامل ۵ گویه) حیظه بیش از حد و بازداری.

این ابزار با روش خودسنجی اجرا و نمره‌گذاری آن بر اساس درجه‌بندی لیکرت ۶ درجه‌ای انجام می‌شود. نمره هر عامل از جمع نمرات گویه‌های مربوط به آن عامل بدست می‌آید و نمره بالاتر از ۵ نشان دهنده طرحواره‌های ناسازگار را منعکس می‌کند.

روش پژوهش توصیفی و از نوع هنجاریابی آزمون است. در این روش از تحلیل عاملی تأییدی برای بررسی داده‌ها استفاده شده است. در نهایت هنجار آزمون و نمرات استاندارد نیز محاسبه شده است.

#### یافته‌ها

به منظور تجزیه و تحلیل داده‌های آماری پژوهش حاضر اطلاعات استخراج شده از ۵۱۱ پرسشنامه، با استفاده از روش‌های آمار توصیفی جهت معرفی ویژگی‌های جمعیت‌شناختی نمونه پژوهش و ویژگی‌های توصیفی متغیرهای پژوهش استفاده شد. به منظور بررسی اعتبار درونی پرسشنامه از روش همسانی درونی استفاده شد و روایی سازه پرسشنامه با استفاده از روش تحلیل عاملی مرتبه سوم و با کمک نرم افزار آموس مورد بررسی قرار گرفت که در ادامه نتایج آن ارائه شده است.

در جدول زیر ویژگی‌های توصیفی (میانگین، انحراف معیار، کمینه، بیشینه، چولگی و کشیدگی) متغیرهای پژوهش ارائه شده است.

جدول ۱. ویژگی‌های توصیفی متغیرهای پژوهش (n=۵۱۱)

متغیر	میانگین	انحراف استاندارد	کمینه	بیشینه	چولگی	کشیدگی
طرحواره‌ها						
محرومیت هیجانی	۱۱/۶۹	۵/۵۸	۵	۳۰	۰/۹۰	۰/۳۳
رهاشدگی	۱۳/۴۳	۵/۷۴	۵	۳۰	۰/۷۴	۰/۰۲
بی‌اعتمادی-بدرفتاری	۱۲/۴۶	۴/۸۰	۵	۲۹	۰/۵۹	۰/۰۷

متغیر	میانگین	انحراف استاندارد	کمینه	بیشینه	چولگی	کشیدگی
انزوای اجتماعی	۱۴/۷۴	۵/۵۶	۵	۳۰	۰/۴۷	-۰/۲۲
نقص و شرم	۹/۴۷	۴/۸۱	۵	۳۰	۱/۶۰	۲/۰۶
شکست در پیشرفت	۱۰/۱۶	۵/۱۹	۵	۳۰	۱/۴۳	۱/۸۴
وابستگی-بی کفایتی	۹/۳۵	۴/۱۲	۵	۲۶	۱/۳۲	۱/۸۷
آسیب پذیری	۱۰/۷۵	۵/۰۹	۵	۳۰	۰/۹۸	۰/۶۲
خودتحويل نیافته-بهم ریختگی	۱۲/۰۸	۴/۷۴	۵	۲۸	۰/۴۵	-۰/۳۸
اطاعت	۱۱/۰۹	۵/۱۶	۵	۲۹	۰/۹۷	۰/۷۱
ایثار	۱۵/۴۲	۵/۲۲	۵	۳۰	۰/۴۵	-۰/۱۷
تاییدجویی	۱۹/۶۷	۵/۶۰	۵	۳۰	-۰/۱۸	۰/۵۴
بازداری هیجانی	۱۲/۵۴	۴/۹۱	۵	۳۰	۰/۶۷	۰/۲۶
معیارهای سرسختانه	۱۸/۷۱	۵/۲۵	۵	۳۰	-۰/۱۶	-۰/۴۱
بدبینی	۱۴/۰۶	۵/۵۴	۵	۳۰	۰/۴۲	-۰/۳۶
تنبیه	۱۵/۶۹	۵/۱۳	۵	۳۰	۰/۱۸	-۰/۳۱
استحقاق یا بزرگ منشی	۱۸/۲۴	۴/۹۲	۶	۳۰	۰/۰۲	-۰/۲۶
خویشترن داری یا خودانضباطی ناکافی	۱۵/۴۳	۴/۸۶	۵	۳۰	۰/۲۹	-۰/۲۷
حوزه‌های طرحواره‌ای						
طرد	۱۳/۰۸	۴/۳۰	۵	۲۹	۰/۵۶	۰/۲۱
خودگردانی و عملکرد مختل	۱۰/۵۸	۳/۹۳	۵	۲۴/۵	۲	۲/۸۳
دگرجهت مندی	۱۵/۳۹	۴/۱۶	۵	۲۹/۳۳	۰/۳۴	۰/۱۱
گوش بزنگی	۱۵/۲۵	۴/۰۵	۵	۲۷/۵	۰/۱۵	-۰/۲۱
حد و مرزهای مختل	۱۶/۸۴	۴/۲۱	۶	۲۹	-۰/۰۲	-۰/۱۱
کل						
طرحواره‌های ناسازگار اولیه	۱۴/۲۳	۳/۴۷	۶/۱۰	۲۶/۰۵	۰/۲۶	۰/۱۷

نتایج مندرج در جدول ۱ نشان می‌دهد هیچ یک از متغیرهای پژوهش انحراف جدی از توزیع بهنجار نمرات ندارند. بر اساس اغلب منابع کجی توزیع نمره‌ها در دامنه (۲ و -۲) و کشیدگی در دامنه (۳ و -۳) را می‌توان بهنجار فرض کرد (هویت و کرامت، ۲۰۰۵؛ به نقل از شریفی و همکاران، ۱۳۹۵)، توزیع داده‌های هیچ یک از متغیرهای پژوهش از این دامنه‌ها تخطی نکرده است بنابراین می‌توان توزیع تک متغیری داده‌ها را بهنجار فرض کرد. بررسی میانگین طرحواره‌ها نشان می‌دهد بالاترین میانگین به ترتیب متعلق به طرحواره‌های



تاییدجویی (۱۹/۶۷)، معیارهای سرسختانه (۱۸/۷۱) و استحقاق یا بزرگ‌منشی (۱۸/۲۴) و پایین‌ترین میانگین به ترتیب مربوط به طرحواره‌های وابستگی-بی‌کفایتی (۹/۳۵) و نقص و شرم (۹/۴۷) است. بررسی میانگین حوزه‌های طرحواره‌ای نشان می‌دهد حوزه حد و مرزهای مختل با میانگین (۱۶/۸۴) بالاترین میانگین و حوزه خودگردانی و عملکرد مختل با میانگین (۱۰/۵۸) کمترین میانگین را به خود اختصاص داده‌اند. بررسی نمره کل طرحواره‌های ناسازگار نشان داد میانگین برابر ۱۴/۲۳ و انحراف استاندارد برابر ۳/۴۷ است.

پرسشنامه طرحواره‌های ناسازگار اولیه یانگ در جامعه مورد مطالعه دارای اعتبار درونی کافی است. در این پژوهش از ضریب آلفای کرونباخ به منظور بررسی همسانی درونی پرسشنامه استفاده شده است. همسانی درونی بر همسانی یا یکنواختی ماده‌ها یا اجزای تشکیل دهنده یک آزمون دلالت دارد و بیانگر آن است که سوالات آزمون تا چه اندازه باهم رابطه دارند (سیف، ۱۳۸۰). ضرایب بدست آمده از روش آلفای کرونباخ برای هریک از خرده مقیاس‌های پرسشنامه طرحواره‌های ناسازگار اولیه در جدول زیر ارائه شده است.

جدول ۲. شاخص‌های روانسنجی عامل‌های پرسشنامه طرحواره‌های ناسازگار اولیه

کلی پرسشنامه	حوزه طرحواره‌ای	طرحواره	گویه	همبستگی گویه با کل	اعتبار با حذف گویه
			$S_1$	۰/۴۹	۰/۷۴
			$S_{19}$	۰/۶۲	۰/۶۹
		محرومیت هیجانی $\alpha=0/77$	$S_{37}$	۰/۵۳	۰/۷۲
			$S_{55}$	۰/۶۳	۰/۶۸
			$S_{73}$	۰/۴۲	۰/۷۵
			$S_2$	۰/۵۳	۰/۷۶
			$S_{20}$	۰/۵۵	۰/۷۶
		رهاشدگی $\alpha=0/79$	$S_{38}$	۰/۷۲	۰/۷۰
	طرد $\alpha=0/85$		$S_{56}$	۰/۴۶	۰/۷۹
			$S_{74}$	۰/۶۱	۰/۷۴
			$S_3$	۰/۴۵	۰/۶۱
		بی‌اعتمادی-	$S_{21}$	۰/۴۹	۰/۵۹
		بدرفتاری	$S_{39}$	۰/۴۵	۰/۶۱
		$\alpha=0/68$	$S_{57}$	۰/۴۱	۰/۶۳
			$S_{75}$	۰/۳۵	۰/۶۱

کلی پرشننامه	حوزه طرحواره‌ای	طرحواره	گویه	همبستگی گویه با کل	اعتبار با حذف گویه
			S <sub>4</sub>	۰/۴۸	۰/۶۶
			S <sub>22</sub>	حذف	
		انزوای اجتماعی $\alpha=۰/۷۲$	S <sub>40</sub>	۰/۵۰	۰/۶۵
			S <sub>58</sub>	۰/۵۹	۰/۶۲
			S <sub>76</sub>	۰/۴۶	۰/۶۷
			S <sub>5</sub>	۰/۶۲	۰/۷۵
			S <sub>23</sub>	۰/۶۲	۰/۷۵
		نقص و شرم $\alpha=۰/۸۱$	S <sub>41</sub>	۰/۵۴	۰/۷۸
			S <sub>59</sub>	۰/۷۰	۰/۷۳
			S <sub>77</sub>	۰/۵۱	۰/۷۹
			S <sub>6</sub>	۰/۶۷	۰/۸۲
			S <sub>24</sub>	۰/۵۵	۰/۸۵
		شکست در پیشرفت $\alpha=۰/۸۶$	S <sub>42</sub>	۰/۶۶	۰/۸۳
			S <sub>60</sub>	۰/۷۵	۰/۸۰
			S <sub>78</sub>	۰/۷۰	۰/۸۱
			S <sub>7</sub>	۰/۴۶	۰/۷۲
			S <sub>25</sub>	۰/۵۶	۰/۶۸
		وابستگی سبی کفایتی $\alpha=۰/۷۵$	S <sub>43</sub>	۰/۵۲	۰/۶۹
			S <sub>61</sub>	۰/۴۳	۰/۷۳
			S <sub>79</sub>	۰/۶۲	۰/۶۶
	خودگردانی و عملکرد مختل $\alpha=۰/۸۴$		S <sub>8</sub>	۰/۵۳	۰/۶۴
			S <sub>26</sub>	۰/۶۴	۰/۶۸
		آسیب پذیری $\alpha=۰/۷۴$	S <sub>44</sub>	۰/۴۴	۰/۷۱
			S <sub>62</sub>	۰/۴۱	۰/۷۲
			S <sub>80</sub>	۰/۵۲	۰/۶۸
			S <sub>9</sub>	۰/۳۵	۰/۵۲
		خود تحول نیافته - بهم ریختگی $\alpha=۰/۵۹$	S <sub>27</sub>	۰/۴۰	۰/۵۰
			S <sub>45</sub>	۰/۳۲	۰/۵۷
			S <sub>63</sub>	۰/۴۴	۰/۴۷
			S <sub>81</sub>	۰/۳۱	۰/۵۷
	دگر جهتندی $\alpha=۰/۶۷$	اطاعت $\alpha=۰/۷۸$	S <sub>10</sub>	۰/۴۶	۰/۷۶
			S <sub>28</sub>	۰/۶۲	۰/۷۱

کلی پرسشنامه	حوزه طرحواره‌ای	طرحواره	گویه	همبستگی گویه با کل	اعتبار با حذف گویه
			S <sub>46</sub>	۰/۵۶	۰/۷۳
			S <sub>64</sub>	۰/۵۸	۰/۷۲
			S <sub>82</sub>	۰/۵۳	۰/۷۴
			S <sub>11</sub>	حذف	
			S <sub>29</sub>	۰/۵۰	۰/۶۸
		ایثار $\alpha=۰/۷۳$	S <sub>47</sub>	۰/۵۴	۰/۶۵
			S <sub>65</sub>	۰/۴۴	۰/۷۱
			S <sub>83</sub>	۰/۵۹	۰/۶۲
			S <sub>16</sub>	۰/۴۴	۰/۷۴
			S <sub>34</sub>	۰/۵۸	۰/۷۰
		تاییدجویی $\alpha=۰/۷۶$	S <sub>52</sub>	۰/۴۵	۰/۷۴
			S <sub>70</sub>	۰/۵۹	۰/۶۹
			S <sub>88</sub>	۰/۶۰	۰/۶۹
			S <sub>12</sub>	۰/۵۱	۰/۵۱
			S <sub>30</sub>	۰/۴۸	۰/۵۳
		بازداری هیجانی $\alpha=۰/۶۴$	S <sub>48</sub>	حذف	
			S <sub>66</sub>	۰/۳۷	۰/۶۱
			S <sub>84</sub>	۰/۳۵	۰/۶۳
			S <sub>13</sub>	۰/۵۱	۰/۵۵
			S <sub>31</sub>	۰/۵۸	۰/۵۰
		معیارهای سرسختانه $\alpha=۰/۶۷$	S <sub>49</sub>	۰/۴۵	۰/۶۰
			S <sub>67</sub>	حذف	
		گوش بزنگی $\alpha=۰/۷۸$	S <sub>85</sub>	۰/۳۷	۰/۶۶
			S <sub>17</sub>	۰/۵۷	۰/۶۹
			S <sub>35</sub>	۰/۵۶	۰/۷۰
		بدبینی $\alpha=۰/۷۶$	S <sub>53</sub>	۰/۴۰	۰/۷۵
			S <sub>71</sub>	۰/۵۸	۰/۶۹
			S <sub>89</sub>	۰/۵۲	۰/۷۱
			S <sub>18</sub>	۰/۵۳	۰/۶۶
			S <sub>36</sub>	۰/۴۸	۰/۶۹
		تنبیه $\alpha=۰/۷۳$	S <sub>54</sub>	۰/۶۲	۰/۶۱
			S <sub>72</sub>	۰/۴۶	۰/۷۰

کلی پرشننامه	حوزه طرحواره‌ای	طرحواره	گویه	همبستگی گویه با کل	اعتبار با حذف گویه
			S <sub>90</sub>		حذف
			S <sub>14</sub>	۰/۳۴	۰/۵۵
		استحقاق یا	S <sub>32</sub>	۰/۳۸	۰/۵۳
		بزرگ منشی	S <sub>50</sub>	۰/۴۰	۰/۵۲
	خویشتر داری یا	$\alpha=0/60$	S <sub>68</sub>	۰/۳۳	۰/۵۶
	خودانضباطی		S <sub>86</sub>	۰/۳۴	۰/۵۵
	ناکافی		S <sub>15</sub>		حذف
	$\alpha=0/70$	خویشتر داری	S <sub>33</sub>	۰/۴۸	۰/۵۶
		ناکافی	S <sub>51</sub>	۰/۴۵	۰/۵۹
		$\alpha=0/66$	S <sub>69</sub>		حذف
			S <sub>87</sub>	۰/۴۹	۰/۵۴

نتایج اولیه بررسی همسانی درونی گویه‌ها نشان داد گویه ۲۲ با همبستگی ۰/۳۲، گویه ۱۱ با همبستگی ۰/۲۶، گویه ۴۸ با همبستگی ۰/۲۳، گویه ۶۷ با همبستگی ۰/۲۱، گویه ۹۰ با همبستگی ۰/۲۰، گویه ۱۵ با همبستگی ۰/۲۳، و گویه ۶۹ با همبستگی ۰/۳۲ به دلیل تاثیر منفی بر آلفای کرونباخ طرحواره مربوطه و به جهت افزایش همسانی درونی گویه‌ها حذف شدند و مجدداً هر طرحواره مورد ارزیابی قرار گرفت. نتایج مندرج در جدول ۲ نشان می‌دهد همسانی درونی طرحواره‌های اندازه‌گیری شده قابل قبول است. ضرایب آلفای کرونباخ بالاتر از ۰/۷ نشان از همسانی درونی مطلوب (میرزاده، ۱۳۷۸). از میان طرحواره‌ها طرحواره‌های شکست در پیشرفت با آلفای ۰/۸۶، نقص و شرم با آلفای ۰/۸۱ و رهاشدگی با آلفای ۰/۷۹ به ترتیب بیشترین همسانی درونی را نشان می‌دهند. همچنین از میان حوزه‌های طرحواره‌ای ضریب آلفای کرونباخ حوزه‌های طرد (۰/۸۵)، خودگردانی و عملکرد مختل (۰/۸۴)، گوش بزننگی (۰/۷۸)، حدو مرز مختل (۰/۷۰) نشان از همسانی درونی مطلوب و حوزه دگرجهت‌مندی (۰/۶۷) نشان از همسانی درونی متوسط دارد. ضریب آلفای کرونباخ کلی پرسشنامه ۰/۹۶ محاسبه شد که نشان دهنده همسانی درونی بالاست. پرسشنامه طرحواره‌های ناسازگار اولیه (ویراست سوم) در جامعه مورد مطالعه دارای روایی کافی است. برای بررسی روایی سازی پرسشنامه از تحلیل عاملی تاییدی استفاده شد. تحلیل عاملی تاییدی طرحواره‌های ناسازگار اولیه با استفاده از نرم‌افزار اموس با ۱۸ گویه

(طرحواره‌های محرومیت هیجانی، رهاشدگی، بی‌اعتمادی-بدرفتاری، انزوای اجتماعی، نقص و شرم، شکست در پیشرفت، وابستگی-بی‌کفایتی، آسیب‌پذیری، خودتحول نیافته-بهم‌ریختگی، اطاعت، ایثار، تاییدجویی، بازداری هیجانی، معیارهای سرسختانه، بدبینی، تنبیه، استحقاق یا بزرگ‌منشی، خویش‌داری ناکافی) انجام شده است. بارهای عاملی هر گویه در این تحلیل در جدول زیر ارائه شده است.

جدول ۳. بارهای عاملی و ضریب تعیین تحلیل عاملی مرتبه اول طرحواره‌های ناسازگار اولیه

عامل‌ها	گویه‌ها	بارعاملی	ضریب تعیین
محرومیت هیجانی	Q1 کسی را نداشته‌ام که از من مواظبت کند، در زندگی با من سهیم باشد یا عمیقاً نگران اتفاقاتی که برایم می‌افتد باشد.	۰/۵۵	۰/۳۰
	Q19 کسی را نداشته‌ام که به من صمیمیت، توجه و محبت نشان دهد.	۰/۷۰	۰/۵۰
	Q37 من این احساس را نداشته‌ام که برای کسی مهم و یک فرد خاص هستم.	۰/۶۹	۰/۴۸
	Q55 کسی را نداشته‌ام که به درد دل من گوش دهد، مرا بفهمد، و نیازها و احساسات مرا به درستی درک کند.	۰/۷۲	۰/۵۲
	Q73 وقتی در انجام کاری مردد بوده‌ام، کسی را نداشتم که مرا راهنمایی و همراهی کند.	۰/۵۰	۰/۲۵
رهاشدگی	Q2 به افراد نزدیکم خیلی وابسته‌ام، چون می‌ترسم مرا ترک کنند.	۰/۵۷	۰/۳۳
	Q20 آنقدر به دیگران نیازمندم که نگران از دست دادن آن‌ها هستم.	۰/۶۳	۰/۳۹
	Q38 نگرانم افرادی که به آن‌ها احساس نزدیکی می‌کنم مرا ترک کنند.	۰/۸۲	۰/۶۷
	Q56 اگر احساس کنم کسی که برایم مهم است از من دوری می‌کند به شدت غمگین و ناامید می‌شوم.	۰/۵۷	۰/۳۲
	Q74 بعضی اوقات آنقدر نگران از دست دادن دیگران هستم که با کارهایم آن‌ها را خودم می‌رنجانم.	۰/۷۵	۰/۵۶
بی‌اعتمادی-بدرفتاری	Q3 احساس می‌کنم دیگران از من استفاده می‌کنند.	۰/۵۷	۰/۳۲
	Q21 احساس می‌کنم باید در حضور دیگران از خودم محافظت کنم وگرنه عمداً به من آسیب می‌زنند.	۰/۵۸	۰/۳۴
	Q39 دیر یا زود اطرافیانم به من خیانت می‌کنند یا دروغ می‌گویند.	۰/۶۵	۰/۴۳

عواملها	گویهها	بارعاملی	ضریب تعیین
	Q57	اغلب به انگیزه‌های دیگران دید منفی دارم.	۰/۲۷
	Q75	معمولا به انگیزه‌های پنهان مردم فکر می‌کنم.	۰/۱۴
انزوای	Q4	با هیچ چیز در محیطم تناسب ندارم.	۰/۳۲
اجتماعی	Q22	من اساسا با دیگران متفاوت‌ام.	حذف
	Q40	به کسی یا چیزی تعلق خاطر ندارم و احساس تنهایی می‌کنم.	۰/۴۰
	Q58	احساس می‌کنم از دیگران دور هستم و با آن‌ها غریبه شده‌ام.	۰/۴۵
	Q76	همیشه احساس می‌کنم خارج از گروه‌ها هستم.	۰/۴۱
نقص و شرم	Q5	هرکسی که من از او خوشم بیاید به محض اینکه متوجه نقایص و کمبودهای من شود، دیگر نمی‌تواند مرا دوست داشته باشد.	۰/۵۰
	Q23	اگر کسی واقعا مرا بشناسد، مایل نیست با من رابطه نزدیکی برقرار کند.	۰/۴۴
	Q41	لیاقت دریافت عشق، توجه و احترام دیگران را ندارم.	۰/۳۵
	Q59	احساس می‌کنم دوست داشتنی نیستم.	۰/۶۲
	Q77	از بسیاری از جنبه‌های شخصیتم احساس شرم می‌کنم و نمی‌توانم خودم را به راحتی بروز دهم و به دیگران اجازه دهم مرا بشناسند.	۰/۴۲
شکست در	Q6	هیچ کاری را نمی‌توانم به خوبی دیگران انجام دهم.	۰/۵۳
پیشرفت	Q24	برای رسیدن به اهدافم، توانایی کافی ندارم.	۰/۴۲
	Q42	بیشتر مردم در حوزه‌های مختلف چون کار یا تحصیل از من موفق‌ترند.	۰/۵۳
	Q60	به اندازه دیگران با استعداد نیستم.	۰/۶۷
	Q78	در کار یا تحصیل به اندازه بقیه باهوش نیستم.	۰/۶۱
وابستگی - بی‌کفایتی	Q7	احساس می‌کنم قادر نیستم به تنهایی از پس کارهای زندگی‌ام برآیم.	۰/۲۸
	Q25	فکر می‌کنم برای انجام کارهای روزمره‌ام باید از دیگران کمک بگیرم.	۰/۳۹
	Q43	به اندازه کافی آدم باهوشی نیستم که به تنهایی از پس کارهایم بریایم.	۰/۴۰
	Q61	به قضاوت‌هایم در مورد موضوعات روزمره اعتماد ندارم و به تایید دیگران نیازمندم.	۰/۳۱

عامل‌ها	گویه‌ها	بارعاملی	ضریب تعیین
	Q79 در مورد توانایی خودم برای حل مشکلات روزمره شک دارم.	۰/۷۵	۰/۵۶
آسیب‌پذیری	Q8 نمی‌توانم از این احساس خلاص شوم که اتفاق بدی می‌خواهد بیفتد.	۰/۶۲	۰/۳۹
	Q26 هر لحظه منتظرم که یک مصیبت (بیماری، ضرر مالی، حادثه خطرناک) برایم اتفاق بیافتد.	۰/۷۲	۰/۵۱
	Q44 نگرانم که از جانب دیگران مورد حمله فیزیکی قرار بگیرم.	۰/۵۶	۰/۳۲
	Q62 نگرانم همه سرمایه‌ام را از دست بدهم و فقیر شوم.	۰/۵۵	۰/۳۱
	Q80 همیشه نگرانم خودم دچار یک بیماری جدی باشم، حتی وقتی دلایل پزشکی کافی برای بیمار بودنم وجود ندارد.	۰/۶۳	۰/۴۰
خود تحول نیافته -	Q9 قادر نیستم مثل همسن و سال‌هایم از پدر و مادرم مستقل شوم.	۰/۵۴	۰/۲۹
بهم‌ریختگی	Q27 من و پدر و مادرم همیشه تمایل داریم در زندگی و مشکلات یکدیگر درگیر شویم.	۰/۴۹	۰/۲۴
	Q45 اگر مسائل خصوصی‌ام را از والدین یا همسرم پنهان کنم، احساس گناه می‌کنم.	۰/۳۹	۰/۱۵
	Q63 والدینم به من وابسته‌اند و من یک زندگی مستقل ندارم.	۰/۵۳	۰/۲۸
	Q81 اغلب احساس می‌کنم هویت مستقلی از والدین یا همسرم ندارم.	۰/۴۸	۰/۱۸
اطاعت	Q10 فکر می‌کنم اگر کاری را که دوست دارم انجام دهم، دچار دردسر می‌شوم.	۰/۶۲	۰/۳۸
	Q28 احساس می‌کنم چاره‌ای ندارم جز اینکه به خواسته‌های دیگران تن بدهم، وگرنه عصبانی می‌شوند یا تلافی می‌کنند و از من دور می‌شوند.	۰/۶۷	۰/۴۶
	Q46 معمولا در روابطم با دیگران با آن‌ها اجازه می‌دهم بر من مسلط شوند.	۰/۶۳	۰/۴۰
	Q64 همیشه به دیگران اجازه داده‌ام برای من تصمیم بگیرند و واقعا نمی‌دانم خودم چه می‌خواهم.	۰/۶۶	۰/۴۳
	Q82 خیلی برایم سخت است از دیگران تقاضا کنم حقوقم را رعایت کنند و احساساتم را درک کنند.	۰/۶۵	۰/۴۲
ایثار	Q11 مراقبت از نزدیکانم و انجام کارها همیشه بر دوش من می‌افتد.		حذف

ضریب تعیین	بارعاملی	گویه‌ها	عامل‌ها
۰/۳۴	۰/۵۸	آدم خوبی هستم چون بیش از اینکه به فکر خودم باشم به فکر دیگرانم.	Q29
۰/۵۲	۰/۷۲	آنقدر به خاطر انجام کارهای اطرافیانم سرم شلوغ شده که زمان کمی برای خودم باقی مانده است.	Q47
۰/۲۳	۰/۴۸	همیشه سنگ صبور مشکلات دیگرانم.	Q65
۰/۵۶	۰/۷۵	نظر دیگران این است که خودم را وقف اطرافیانم کردم و به خودم توجه نمی‌کنم.	Q83
۰/۲۵	۰/۵۰	ثروتمند بودن و ارتباط با افراد مهم به من احساس ارزشمندی می‌دهد.	Q16
۰/۴۶	۰/۶۸	اگر دیگران به موفقیت‌هایم توجه کنند، این موفقیت‌ها بیش از هر چیز برایم مهم می‌شوند.	Q34
۰/۳۸	۰/۶۲	مدام دنبال توجه دیگران هستم و اگر این توجه را دریافت نکنم احساس بی‌ارزشی می‌کنم.	Q52
۰/۴۶	۰/۶۸	اگر در یک جمع صحبت کنم یا در یک موقعیت اجتماعی معرفی شوم برایم خیلی مهم است که تایید شوم.	Q70
۰/۴۵	۰/۶۷	تعریف و تحسین دیگران باعث می‌شود احساس ارزشمندی کنم و در مقابل بی‌توجهی دیگران به من احساس بی‌ارزشی می‌دهد.	Q88
۰/۵۰	۰/۷۱	از اینکه احساسات مثبتم (مثل دوست داشتن) را به دیگران نشان دهم خیلی خجالت می‌کشم.	Q12
۰/۴۸	۰/۶۹	برایم سخت است که احساساتم (غم، علاقه، شادی) را در نزد دیگران بروز دهم.	Q30
		برایم بسیار دشوار است که کارها را به تنهایی و مستقل از دیگران انجام دهم.	Q48
۰/۱۸	۰/۴۲	آنقدر احساساتم را کنترل می‌کنم که مردم فکر می‌کنند آدم بی‌احساسی هستم یا معتقدند که خیلی قوی هستم.	Q66
۰/۲۱	۰/۴۶	از نظر دیگران من فرد عصبی و ناراحتی هستم.	Q84
۰/۴۵	۰/۶۷	باید در کارها بهترین باشم، نفر دوم بودن را نمی‌توانم بپذیرم.	Q13
۰/۶۶	۰/۸۱	سعی می‌کنم کارم را به بهترین نحو انجام دهم. اگر کاری فقط "تا حدودی خوب باشد" مرا راضی نمی‌کند.	Q31
۰/۳۱	۰/۵۵	من باید تمام مسئولیت‌هایم را انجام دهم و گرنه احساس بدی به خودم پیدا می‌کنم.	Q49



عامل‌ها	گویه‌ها	بارعاملی	ضریب تعیین
	Q67 احساس می‌کنم همیشه یک فشار درونی برای انجام کارهایم و پیشرفت کردن دارم.	حذف	
	Q85 وقتی اشتباهی انجام می‌دهم نمی‌توانم به راحتی از آن بگذرم و خودم را ببخشم.	۰/۳۵	۰/۱۷
بدبینی	Q17 احساس می‌کنم حتی زمانی که کارها خوب پیش می‌رود یک روند موقتی است و ممکن است دوباره همه چیز خراب شود.	۰/۶۶	۰/۴۴
	Q35 اگر اتفاق خوبی بیفتد، نگرانم که به دنبال آن اتفاق بدی بیفتد.	۰/۶۲	۰/۳۸
	Q53 هرچقدر هم دقت و احتیاط داشته باشم، بازهم یک مشکل به وجود می‌آید.	۰/۵۲	۰/۲۷
	Q71 هرچقدر هم سخت تلاش کنم بازهم نگرانم که موفق نشوم.	۰/۶۸	۰/۴۶
	Q89 نگرانم که یک تصمیم اشتباه به یک فاجعه منجر شود.	۰/۶۴	۰/۴۱
تنبیه	Q18 زمانی که اشتباه کنم حتما خودم را سزاوار مجازات می‌دانم.	۰/۶۰	۰/۳۶
	Q36 این یک حقیقت است که اگر سخت تلاش نکنم باید منتظر ضرر و باخت باشم.	۰/۶۳	۰/۴۸
	Q54 اگر کاری را درست انجام ندهم همیشه از عواقب آن رنج خواهم برد.	۰/۸۰	۰/۶۳
	Q72 اهمیت ندارد چرا اشتباه کرده‌ام، در صورت اشتباه باید بهایش را بپردازم.	۰/۵۲	۰/۵۳
	Q90 این فکر سراغم می‌آید که آدم بدی هستم و باید مجازات حذف شوم.	حذف	
استحقاق یا بزرگ‌منشی	Q14 وقتی از کسی چیزی می‌خواهم پذیرش جواب "نه" برایم بسیار دشوار است.	۰/۵۷	۰/۳۲
	Q32 من آدم خاصی هستم و مجبور نیستم محدودیت‌هایی که سر راه دیگران قرار دارد بپذیرم.	۰/۴۱	۰/۱۷
	Q50 متنفر از اینکه محدود شوم یا نگذارند کاری که دلم می‌خواهد را انجام دهم.	۰/۴۹	۰/۲۴
	Q68 احساس می‌کنم لازم نیست از قوانین و هنجارهایی که دیگران تابع آن هستند، پیروی کنم.	۰/۴۶	۰/۲۰
	Q86 احساس می‌کنم کارهایی که من انجام می‌دهم اغلب ارزشمندتر و موثرتر از کارهای دیگران است.	۰/۴۴	۰/۲۰

عاملها	گویهها	بارعاملی	ضریب تعیین
خویشتن داری ناکافی	Q15 نمی توانم خودم را مجبور کنم که کارهای روتین و تکراری را انجام دهم و یا بر اساس یک برنامه ریزی رفتار کنم.	حذف	۰/۴۵
	Q33 اگر به هدفم نرسم زود مایوس می شوم و دست از کار می کشم.	۰/۶۷	۰/۴۵
	Q51 برایم بسیار دشوار است که لذت آنی را فدای اهداف بلند مدت کنم.	۰/۵۷	۰/۳۳
	Q69 نمی توانم خودم را مجبور کنم کارهایی که برایم خوشایند نیستند انجام دهم، حتی وقتی می دانم به نفع خودم است.	حذف	۰/۴۲
	Q87 نمی توانم به تصمیمات خودم پایبند باشم.	۰/۶۵	۰/۴۲

با توجه به نتایج جدول ۳ بارعاملی همه گویه های بررسی شده بالاتر از ۰/۳۰ است (بارعاملی گویه های مورد بررسی در بازه ۰/۳۸ تا ۰/۸۱ قرار گرفتند). همچنین سطح معنی داری همه عاملها کمتر از ۰/۰۵ گزارش شده است که نشان می دهد گویه های تحلیل شده از اعتبار سازه ای کافی برخوردارند.

جدول ۴. بارهای عاملی و ضریب تعیین تحلیل عاملی تاییدی مرتبه دوم طرحواره های ناسازگار اولیه

حوزه ها	طرحواره ها	بارعاملی	ضریب تعیین
	محرومیت هیجانی	۰/۷۴	۰/۵۵
	رهاشدگی	۰/۷۴	۰/۵۴
طرد	بی اعتمادی-بدرفتاری	۰/۹۰	۰/۸۱
	انزوای اجتماعی	۰/۹۸	۰/۹۶
	نقص و شرم	۰/۹۰	۰/۸۱
	شکست در پیشرفت	۰/۸۱	۰/۶۵
خودگردانی و عملکرد مختل	وابستگی-بی کفایتی	۰/۸۸	۰/۷۷
	آسیب پذیری	۰/۹۱	۰/۸۳
	خودتحول نیافته-بهم ریختگی	۰/۸۹	۰/۷۸
	اطاعت	۰/۹۵	۰/۹۰
دگر جهت مندی	ایثار	۰/۵۹	۰/۳۴
	تایید جویی	۰/۵۸	۰/۳۴
	بازداری هیجانی	۰/۶۹	۰/۴۸
گوش بزننگی	معیارهای سرسختانه	۰/۴۰	۰/۲۵
	بدبینی	۰/۷۶	۰/۶۱

حوزه‌ها	طرحواره‌ها	بارعاملی	ضریب تعیین
	تنبیه	۰/۶۵	۰/۴۲
حد و مرزهای مختل	استحقاق یا بزرگ‌منشی	۰/۵۷	۰/۳۲
	خویشتن‌داری یا خودانضباطی ناکافی	۰/۸۵	۰/۷۳

با توجه به نتایج جدول ۴ بارعاملی همه طرحواره‌های بررسی شده بالاتر از ۰/۳۰ است. همچنین سطح معنی‌داری همه عامل‌ها کمتر از ۰/۰۵ گزارش شده‌است که نشان می‌دهد عامل‌های تحلیل شده از روایی سازه‌ای کافی برخوردارند. از میان طرحواره‌های ناسازگار طرحواره انزوای اجتماعی با بارعاملی ۰/۹۸ بیشترین روایی، و معیارهای سرسختانه با بارعاملی ۰/۴۰ کمترین روایی را به خود اختصاص دادند.

جدول ۵. بارهای عاملی و ضریب تعیین تحلیل عاملی تاییدی مرتبه سوم طرحواره‌های ناسازگار اولیه

نمره کل	حوزه	بارعاملی	ضریب تعیین
	طرد	۰/۸۸	۰/۷۸
طرحواره‌های ناسازگار اولیه	خودگردانی و عملکرد مختل	۰/۹۶	۰/۹۳
	دگرجهت‌مندی	۰/۹۴	۰/۸۹
	گوش‌بزنگی	۰/۹۲	۰/۸۵
	حد و مرزهای مختل	۰/۹۷	۰/۹۵

با توجه به نتایج جدول ۵ بارعاملی همه طرحواره‌های بررسی شده بالاتر از ۰/۳۰ است. همچنین سطح معنی‌داری همه عامل‌ها کمتر از ۰/۰۵ گزارش شده‌است که نشان می‌دهد عامل‌های تحلیل شده از اعتبار سازه‌ای کافی برخوردارند. از میان حوزه‌های مورد بررسی حوزه حد و مرزهای مختل با بارعاملی ۰/۹۷ بیشترین روایی و حوزه طرد با بارعاملی ۰/۸۸ کمترین روایی را نشان می‌دهند.

نتایج حاصل از برازش مدل اندازه‌گیری طرحواره‌های ناسازگار اولیه در جدول ۶ گزارش شده‌است.

جدول ۶. شاخص‌های برازش تحلیل عاملی تاییدی طرحواره‌های ناسازگار اولیه

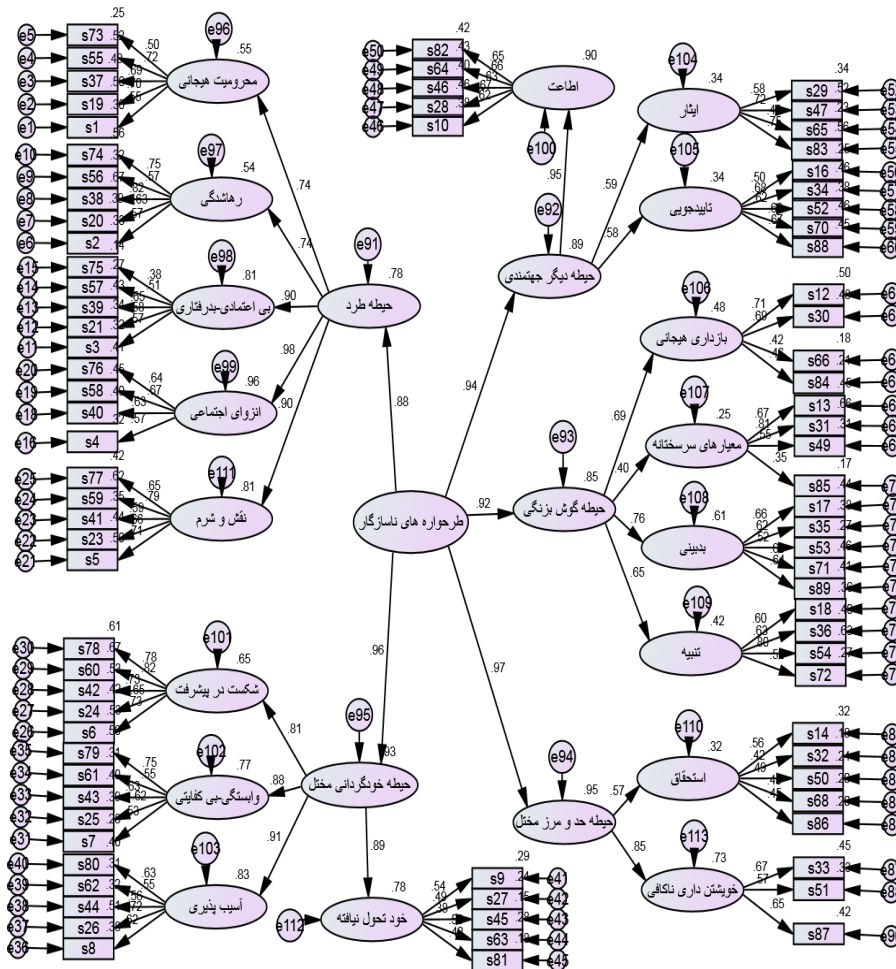
الگو	$\chi^2/df$	P	GFI <sup>۱</sup>	CFI <sup>۲</sup>	NFI <sup>۳</sup>	RMSEA <sup>۴</sup>
الگوی پیشنهادی	۲/۳۲	۰/۱۳۳	۰/۹۰	۰/۹۱	۰/۹۰	۰/۰۵۶

آماره  $\chi^2$  دو مهمترین شاخص برازش مدل است. چنانچه مقدار نسبت  $\chi^2$  به درجه آزادی کمتر از ۲/۵ باشد نشان از برازش مطلوب داده‌ها با مدل مفهومی است. همانطور که در جدول ۶ مشاهده می‌شود در مدل حاضر این نسبت برابر ۲/۳۲ محاسبه شده است که نشان از برازش خوب داده‌ها با مدل دارند. تقریب ریشه میانگین مجذور خطا برابر با ۰/۰۵۶ به دست آمده است و کمتر از میزان ۰/۰۶ است و این شاخص نیز بیانگر برازش مطلوب مدل است. همچنین شاخص نیکویی برازش تعدیل یافته (CFI) برابر با ۰/۹۰ که نشان از برازش مطلوب مدل است. شاخص نیکویی برازش (GFI) برابر با ۰/۹۰، شاخص نیکویی برازش هنجار شده (NFI) برابر با ۰/۹۰ به دست آمده اند که حاکی از برازش قابل قبول مدل<sup>۵</sup> است. در ادامه نمودار تحلیل عاملی تاییدی مرتبه سوم، شامل بارهای عاملی استاندارد و واریانس تبیین شده هر متغیر ترسیم شده است.

1. goodness of fit index
2. comparative fit index
3. normaed fit index
4. root mean square error of approximation

۵. محدوده‌های برازش شده بر اساس مدل کلاین (۲۰۰۵) مورد ارزیابی قرار گرفتند.

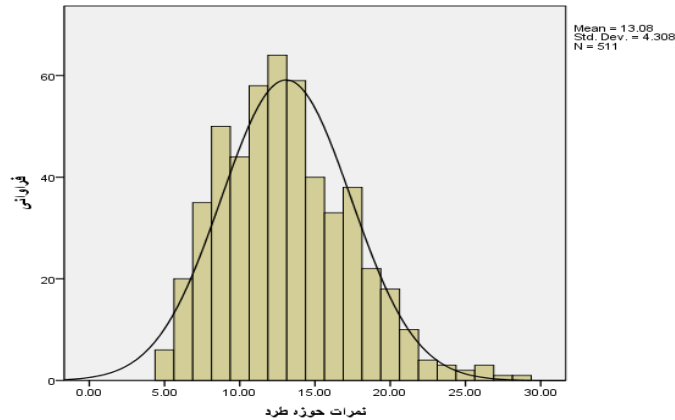
شکل ۱. بارهای عاملی گویه‌ها و عامل‌ها در تحلیل عاملی مرتبه سوم طرحواره‌های ناسازگار یانگ



با توجه به نتایج مطرح شده، می‌توان گفت پرسشنامه طرحواره‌های ناسازگار اولیه (ویراست سوم)، (با حذف سوالات ۱۱، ۱۵، ۲۲، ۴۸، ۶۷، ۶۹، ۹۰) از روایی سازه‌ای کافی در جمعیت مورد مطالعه برخوردار بوده است.

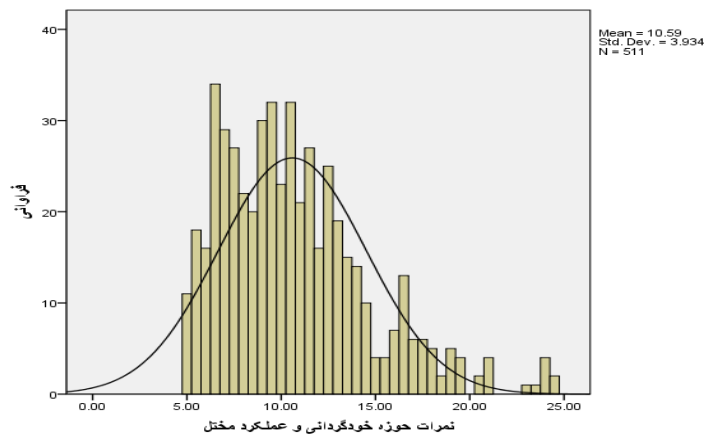
در بررسی نرم پرسشنامه طرحواره‌های ناسازگار اولیه (ویراست سوم) از نرم درصدی استفاده شده است. نتایج این تحلیل به تفکیک حوزه‌های طرحواره‌ای در ادامه ارائه شده است. همچنین منحنی طبیعی آزمودنی‌ها در نمره هر حوزه ارائه شده است

شکل ۲. منحنی طبیعی نمرات حوزه طرد



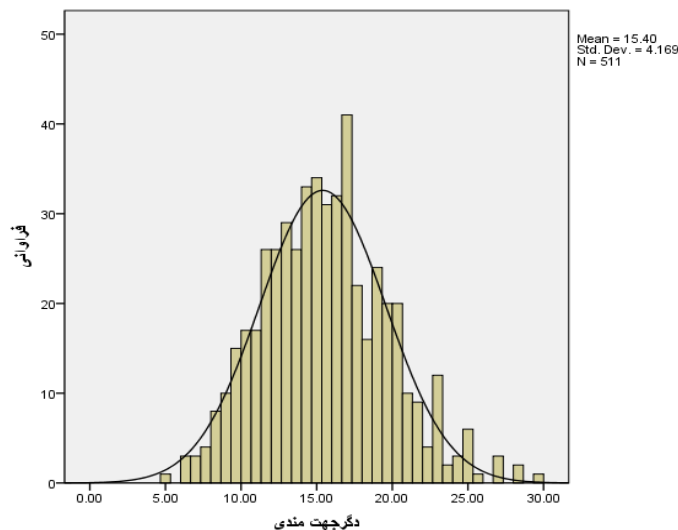
همانطور که در شکل ۲ مشاهده می‌شود توزیع نمرات حوزه طرد کمی چولگی به راست را نشان می‌دهد. اما از توزیع نرمال تخطی نکرده است. میانگین این حوزه ۱۳/۰۸، انحراف استاندارد آن ۴/۳ و ضریب آلفای کرونباخ ۰/۸۵ مشخص شد که نشان از همسانی درونی مطلوب است. می‌توان گفت که این انحراف از وضعیت طبیعی توزیع نمره‌ها هر چند ناچیز بیانگر این مطلب است که گویه‌های مربوط میزانی از تمایل به پاسخ در بخش خاصی از طیف لیکرت و عدم وضوح رابه همراه دارند که موجب برهم خوردن توزیع از حالت نرمال و قرار گرفتن تعداد بیشتری از افراد در دنباله پایین توزیع شد.

شکل ۳. منحنی طبیعی نمرات حوزه خودگردانی



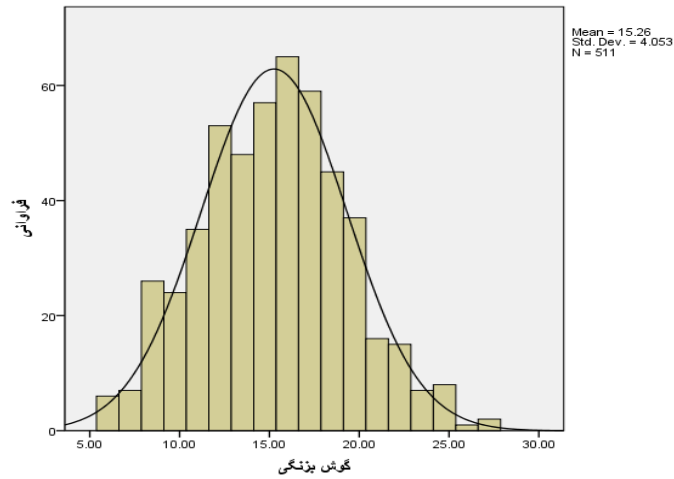
همانطور که در شکل ۳ مشاهده می‌شود توزیع نمرات حوزه خودگردانی تا حدی دارای چولگی راست است. میانگین این حوزه ۱۰/۵۹، انحراف استاندارد نمرات ۳/۹ و ضریب آلفای کرونباخ ۰/۸۴ مشخص شد که نشان از همسانی درونی مطلوب است. می‌توان گفت که این انحراف از وضعیت طبیعی توزیع نمره‌ها هر چند ناچیز بیانگر این مطلب است که گویه‌های مربوط میزانی از تمایل به پاسخ در بخش خاصی از طیف لیکرت و عدم وضوح رابطه همراه دارند که موجب برهم خوردن توزیع از حالت نرمال و قرار گرفتن تعداد بیشتری از افراد در دنباله پایین توزیع شد.

شکل ۴. منحنی طبیعی نمرات دگرجهت‌مندی



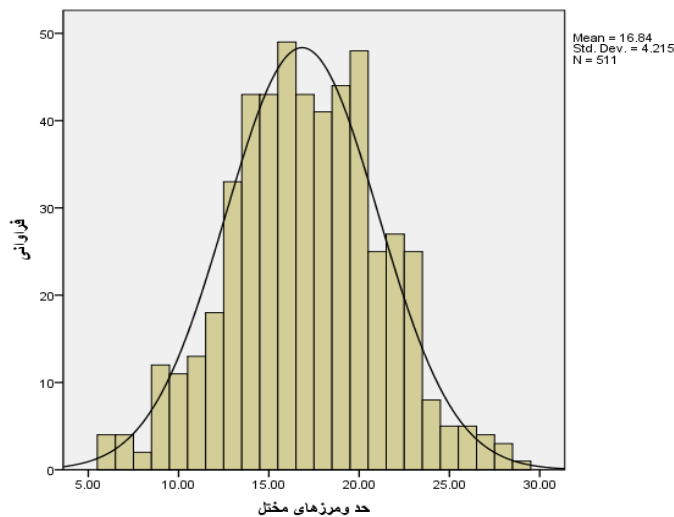
همانطور که در شکل ۴ مشاهده می‌شود توزیع نمرات حوزه دگرجهت‌مندی تا حد زیادی به صورت نرمال است. میانگین نمرات این حوزه ۱۵/۴، انحراف استاندارد ۴/۱۷ و ضریب آلفای کرونباخ ۰/۶۷ مشخص شد که نشان از همسانی متوسط است. این توزیع، همانند منحنی زنگوله‌ای شکل، بیشتر نمره‌ها در وسط توزیع قرار گرفته‌اند و میزان آن‌ها در دو سوی منحنی، به تدریج کاهش یافته است. در حوزه گوش به زنگی و حد و مرزهای مختل به همین صورت هست.

شکل ۵. منحنی طبیعی نمرات حوزه گوش‌بزرگی



همانطور که در شکل ۵ مشاهده می‌شود توزیع نمرات حوزه گوش‌بزرگی تا حد زیادی به صورت نرمال می‌باشد. میانگین نمرات این حوزه برابر ۱۵/۲۶، انحراف استاندارد برابر ۴/۰۵ و ضریب آلفای کرونباخ ۰/۷۸ مشخص شد که نشان از همسانی درونی مطلوب است.

شکل ۶. منحنی طبیعی نمرات حوزه حد و مرزهای مختل





همانطور که در شکل ۶ مشاهده می‌شود توزیع نمرات حوزه حد و مرزهای مختل تا حد زیادی به صورت نرمال می‌باشد. میانگین نمرات این حوزه برابر  $۱۶/۸۴$ ، انحراف استاندارد برابر  $۴/۲۱$  و ضریب آلفای کرونباخ  $۰/۷۰$  مشخص شد که نشان از همسانی درونی مطلوب است.

### بحث و نتیجه‌گیری

نتایج پژوهش نشان داد که نرم پرسشنامه طرحواره‌های ناسازگار اولیه (ویراست سوم) در جامعه مورد بررسی مطلوب است به منظور بررسی نرم پرسشنامه طرحواره‌های ناسازگار اولیه (ویراست سوم) از نرم درصدی استفاده شده است. نتایج بدست آمده از تحلیل به تفکیک حوزه‌های طرحواره‌ای این یافته را حاصل کردند که توزیع نمرات حوزه طرحواره طرد و خودگردانی کمی چولگی به راست را نشان می‌دهند، اما از توزیع نرمال تخطی نکرده‌اند. میانگین این حوزه‌ها به ترتیب  $۱۳/۰۸$ ،  $۱۰/۵۹$  و انحراف استاندارد آن‌ها به ترتیب  $۴/۳$ ،  $۳/۹$  مشخص شده‌اند، همچنین توزیع نمرات حوزه دگرجهت‌مندی، گوش‌بزرگی و حد و مرزهای مختل تا حد زیادی به صورت نرمال هستند و میانگین نمرات این حوزه‌ها  $۱۵/۴$ ،  $۱۵/۲۶$  و انحراف استاندارد آن‌ها  $۴/۱۷$ ،  $۴/۰۵$ ،  $۴/۲۱$  است. این یافته‌ها با پژوهش‌هایی که صدوقی و همکاران (۱۳۸۷)، آهی و همکاران (۱۳۸۵)، غیائی (۱۳۸۸)، احمدیان، اصغرنژاد، فنی و ملکوتی (۱۳۸۵) در ایران بر روی پرسش‌نامه طرحواره ناسازگار اولیه انجام داده‌اند، همسو است.

در زمینه این یافته که توزیع نمرات حوزه طرحواره طرد و خودگردانی کمی چولگی به راست را نشان می‌دهند می‌توان این توضیح را ارائه داد که این انحراف از وضعیت طبیعی توزیع نمره‌ها هرچند بسیار ناچیز بیانگر این مطلب است که گویه‌های مربوط به طرحواره‌های ذکر شده، میزانی از تمایل به پاسخ در بخش خاصی از طیف لیکرت و عدم وضوح را به همراه دارند. این موضوع موجب برهم خوردن توزیع از حالت نرمال و قرار گرفتن تعداد بیشتری از افراد در دنباله‌ی پایین توزیع شده است. به منظور برطرف کردن این پدیده نیاز است گویه‌هایی با محتوای ساده‌تر و روشن‌تر ارائه شود یا کمی توضیح بیشتری بر روی این گویه‌ها داده شود تا سوالات واضح‌تر و پاسخ‌گویی به آنها با مشکل کمتری انجام شود که به طور کلی هدف از این کار این است که مقصود هر یک از گویه‌ها با وضوح بیشتری بیان شده باشد.

در زمینه این بخش از یافته پژوهش که توزیع نمرات حوزه دگرجهت مندی، گوش بزننگی و حد و مرزهای مختل تا حد زیادی به صورت نرمال هستند اشاره به این توضیح ضروری به نظر می‌رسد که همانطور که در نمودار این توزیع مشاهده شد، این توزیع، همانند منحنی زنگوله‌ای شکل بیشتر نمره‌ها در وسط توزیع قرار گرفته‌اند و میزان آنها در دو سوی منحنی به تدریج کاهش یافته است. این حالت از تصویر در توزیع، نشان می‌دهد که گویه‌های مرتبط با طرحواره‌ها و حیظه‌های ذکر شده شرکت کنندگان را به طور مناسبی در جایگاه مربوط به خود قرار می‌دهند. به طور کلی این یافته نشان می‌دهد که گویه‌های مربوط به این حوزه‌ها محتوایی ساده و روشن و بدون ابهام داشته‌اند که باعث برهم خوردن توزیع از حالت نرمال نشده است.

پرسشنامه طرحواره‌های ناسازگار اولیه (ویراست سوم) در جامعه مورد مطالعه دارای روایی کافی است. در این پژوهش جهت بررسی روایی سازه پرسشنامه از تحلیل عاملی تاییدی استفاده شده است. تحلیل عاملی تاییدی طرحواره‌های ناسازگار اولیه با ۱۸ گویه (طرحواره‌های محرومیت هیجانی، رهاشدگی، بی‌اعتمادی-بدرفتاری، انزوای اجتماعی، نقص و شرم، شکست در پیشرفت، وابستگی-بی‌کفایتی، آسیب‌پذیری، خودتحول نیافته-بهم‌ریختگی، اطاعت، ایثار، تاییدجویی، بازداری هیجانی، معیارهای سرسختانه، بدبینی، تنبیه، استحقاق یا بزرگ‌منشی، خویش‌داری ناکافی) انجام شده است. نتایج بدست آمده از تحلیل عاملی نشان داد که بار عاملی همه‌ی گویه‌های بررسی شده بالاتر از  $0/30$  بوده و سطح معنی‌داری همه عوامل نیز کمتر از  $0/05$  بدست آمده است که این نتایج نهایتاً این یافته را اعلام می‌کند که گویه‌های تحلیل شده از روایی کافی برخوردار هستند. در پایان کار تحلیل عاملی مرتبه سوم با حذف سوالات ۱۱، ۱۵، ۲۲، ۴۸، ۶۷، ۶۹، ۹۰، این یافته حاصل شد که این پرسش‌نامه از روایی کافی در جمعیت مورد مطالعه برخوردار است. این یافته با نتایجی که آهی و همکاران (۱۳۸۵)، احمدیان، اصغرنژاد، فنی و ملکوتی (۱۳۸۵)، غیاثی (۱۳۸۸)، گلاسر و همکاران (۲۰۰۲)، ولپورن و همکاران (۲۰۰۲) و اسمیت و همکاران (۱۹۹۵) در همین زمینه بدست آورده‌اند همسو بوده است.

با توجه به نتایج تحلیل عاملی می‌توان اینطور گفت که این عوامل از بین طرحواره‌ها، به میزان بالایی توانایی سنجش طرحواره‌های مورد نظر را دارا هستند. افرادی که هر یک از این طرحواره‌ها و عوامل را دارند در مواجهه با رویدادهای زندگی آن را به طریق مختلف جلوه

می‌دهند و برخی رفتارهای جبرانی هم از نقش طرحواره‌ی ایجاد شده حمایت می‌کند (یانگ و همکاران؛ ترجمه‌ی حمیدپور و اندوز، ۱۳۸۶). واضح است که این عوامل مستقل، عواملی حیاتی هستند که افراد دارای طرحواره‌های ناسازگار اولیه را از افرادی که این طرحواره‌ها را ندارند به خوبی از هم متمایز می‌کند. در واقع این توضیح نشان‌دهنده‌ی تعریف روایی پرسش‌نامه است (دلاور، ۱۳۹۵). بنابراین تعریف و یافته‌های بدست آمده به خوبی نشان داده می‌شود که پرسشنامه طرحواره‌های ناسازگار اولیه (ویراست سوم) در جامعه مورد مطالعه، دارای روایی کافی است.

بخش دیگر این یافته عنوان می‌کند که در تحلیل عاملی مرتبه سوم سوالات ۱۱، ۱۵، ۲۲، ۴۸، ۶۷، ۶۹، ۹۰، از تحلیل حذف شده‌اند. حذف شدن این سوالات که مربوط به عامل‌های ایثار (حوزه طرد)، خویش‌داری ناکافی (حوزه حد و مرز مختل)، انزوای اجتماعی (حوزه طرد)، بازداری هیجانی (حوزه گوش به زنگی)، معیارهای سرسختانه (حوزه گوش به زنگی) و تنبیه (حوزه گوش به زنگی) بوده‌اند. در این پژوهش می‌تواند به عنوان مثال نمونه بارزی باشد از واژگون شدن این باور عمومی مبنی بر اینکه در فرهنگ ایرانی فدا کردن نیازها و هیجان‌ها فراوان به چشم می‌خورد. بنابراین خشمی که در قالب یک سری نشانه‌های ناسازگار ممکن است دیده شود نمی‌تواند تاثیر چندانی از این طرحواره‌ها باشند. ولی به طور کلی نتیجه‌ی نهایی این یافته، نشان‌دهنده معنادار بودن روایی این پرسش‌نامه بر روی جامعه مورد پژوهش بوده است.

بار عاملی همه طرحواره‌های بررسی شده در کل پرسشنامه طرحواره‌های ناسازگار اولیه یانگ بالاتر از ۰/۳۰ است که در جامعه مورد مطالعه دارای اعتبار درونی کافی است. به منظور تجزیه و تحلیل داده‌های بدست آمده از اجرای این پژوهش بر روی افراد گروه نمونه، از ضریب آلفای کرونباخ به منظور بررسی همسانی درونی پرسشنامه استفاده شد و نتیجه حاصل از این تجزیه و تحلیل نشان داد که ضریب آلفای کرونباخ کل پرسشنامه ۰/۹۶ است که نشان دهنده همسانی درونی بالاست همچنین از میان طرحواره‌ها طرحواره‌های شکست در پیشرفت با آلفای ۰/۸۶، نقص و شرم با آلفای ۰/۸۱ و رهاشدگی با آلفای ۰/۷۹ به ترتیب بیشترین همسانی درونی را نشان دادند. از میان حوزه‌های دیگر، ضریب آلفای کرونباخ حوزه‌های طرد (۰/۸۵)، خودگردانی و عملکرد مختل (۰/۸۴)، گوش بزنگی (۰/۷۸)، حد و مرز مختل (۰/۷۰) نشان از همسانی درونی مطلوب و حوزه دگرجهتمندی (۰/۶۷) نشان از

همسانی درونی متوسط دارد. این یافته پژوهش در زمینه اعتبار درونی، با یافته‌های بدست آمده از پژوهش‌های صدوقی و همکاران (۱۳۸۷)، آهی و همکاران (۱۳۸۵)، غیاثی (۱۳۸۸)، ریجکبور و همکاران (۲۰۰۵)، سرو و همکاران (۲۰۰۴)، کلاج (۲۰۰۵)، پارانوف و همکاران (۲۰۰۶)، ریجکبور و ون‌دن‌برگ (۲۰۰۶) همسو است.

از آنجا که همسانی درونی بر همسانی یا یکنواختی ماده‌ها یا اجزای تشکیل دهنده یک آزمون دلالت دارد و بیانگر آن است که سوالات آزمون تا چه اندازه باهم رابطه دارند (سیف، ۱۳۸۰)، در نتیجه می‌توان گفت پرسشنامه طرحواره‌های ناسازگار (ویراست سوم)، (با حذف سوالات ۱۱، ۱۵، ۲۲، ۴۸، ۶۷، ۶۹، ۹۰) از روایی سازه‌ای کافی در جمعیت مورد مطالعه برخوردار بوده است. همچنین هر قدر همبستگی مثبت بین سوالات بیشتر شود میزان آلفای کرونباخ بیشتر خواهد شد و بالعکس هر قدر واریانس میانگین سوالات بیشتر شود آلفای کرونباخ کاهش پیدا خواهد کرد. از طرفی نیز افزایش تعداد سوالات تأثیر مثبت یا منفی (بسته به نوع همبستگی بین سوالات) بر میزان آلفای کرونباخ خواهد گذاشت. همین‌طور، افزایش حجم نمونه باعث کاهش واریانس میانگین سوالات در نتیجه باعث افزایش آلفای کرونباخ خواهد شد (دلاور، ۱۳۹۵) و از آنجا که آلفای کرونباخ بدست آمده در این پژوهش میزان معناداری بوده است، به طور کلی این موارد نشان دهنده‌ی این است که پرسشنامه طرحواره‌های ناسازگار اولیه یانگ در جامعه مورد مطالعه در این پژوهش، دارای اعتبار درونی کافی است.

با توجه به اینکه امکانات در دسترس برای اجرای هر پژوهش با محدودیت‌هایی روبرو است، با این وجود در پژوهش حاضر تلاش شد تا به صورت استاندارد اجرا شود نتایج بدست آمده قابل اعتماد باشند. کمبودها و محدودیت‌هایی که پژوهش حاضر برای اجرا با آن همراه بوده است به دلیل محدودیت‌های ناشی از همه‌گیری کرونا، نتایج بدست آمده به صورت داوطلبانه و از طریق عضو بودن دانشجویان در شبکه‌های مجازی انجام شده. عدم امکان کنترل متغیرهای مداخله‌کننده (به دلیل مجازی بودن آزمون) مانند ویژگی‌های شخصیتی افراد شرکت‌کننده، وضعیتی که در آن به پرسش‌نامه پاسخ داده‌اند و وضعیت فرهنگی و اجتماعی آنها، از محدودیت‌های دیگر این پژوهش بود. با توجه به نتایج پژوهش و تجربیات کسب شده در طول اجرای پژوهش، دو دسته پیشنهاد به شرح زیر ارائه می‌شود: در پژوهش‌های آینده از این مقیاس در کارهای پژوهشی حوزه درمانی استفاده شود. با توجه به

تفاوت‌های فرهنگی بین ایران و جوامع غربی پیشنهاد می‌شود که سوالاتی که با فرهنگ جامعه ما همخوانی ندارد، حذف و سوالات متناسب با فرهنگ جامعه ایران جایگزین شود. تعارض منافع ندارم. با تشکر از دکتر مهران آزادی استاد راهنمای گرامی.

### منابع

لیهی، ر. (۱۳۹۱). تکنیک‌های شناخت درمانی راهنمای کاربردی برای متخصصین بالینی ترجمه حسن حمیدپور و زهرا اندوز. تهران: ارجمند (تاریخ انتشار اثر اصلی، ۲۰۰۳).

### References

- Andersen, B. L., & Cyranowski, J. M. (1995). Women's sexual behaviors, responses and individual differences. *Journal of Consulting and Clinical Psychology*, 63, 891-906.
- Andersen, B. L., Cyranowski, J. M., & Espindle, D. (1999). Men's sexual self - avhema. *Journal of Personality and Social Psychology*, 76(4), 645-661.
- Ball, J., Mitchell, P., Malhi, G., Skillecorn, A., & Smith, M. (2003). Schema -focused cognitive therapy for bipolar disorder: reducing vulnerability to relapse through attitudinal change. *Aust N Z J Psychiatry*, 37(1): 80-41.
- Cecero, J. J. & Young J. E. (2001). Case of Silvia: A schema-focused approach. *J Psychother I ntegration*: 11(2): 290-217.
- Csukly, G., Telek, R., Filipovits, D., Takács, B., Unoka, Z., & Simon, L. (2011). What is the relationship between the recognition of emotions and core beliefs: Associations between the recognition of emotions in facial expressions and the maladaptive schemas in depressed patients. *Journal of Behavior Therapy and Experimental Psychiatry*, 42(1), 129-37.
- Fiske, S. T. & Taylor, S. E. (1991). *Social cognition*, now york: me grow - hill
- Gibson, F. (2004). *Burnsides working with older adults: group process and techniques*. 4th ed. Boston: Jones and Bartlett.
- Hoffart, A., & Sexton, H. (2002). The role of optimism in the process of schema-focused cognitive therapy of personality problems. *Behaviour Research and Therapy*, 40(6):230-611.
- Lobbestael, J., Arntz, A., & Sieswerda, S. (2005). Schema modes and childhood abuse in borderline and antisocial personality disorder. *J Behav Ther Exp Psychiat*. 36(3):64-25.
- Martin, R., & Young, J., E. (2010). Schema therapy. In K. S. Dobson (Ed ) *Handbook of Cognitive- Behavioral Therapies* (3rd ed rd). london: Guilford Press.
- Rafaeli, E, Bernstein, D. P., & Young, J. (2011). *Schema Therapy* (184 p ).(UK Routledge, Taylor & Francis Group.
- Rijkeboer, M. M., & Boo, G. M. (2010). Early maladaptive schemas in children: Development and validation of the schema inventory for children. *J Behav Ther Exp Psychiatry*. 41(2):90-102.
- Sperry, R. W. (1999). Hemisphere disconnection and unity in conscious awareness, *American Psychologist*. 23,723-733.

- Young, J. E. (1990). Cognitive therapy for personality disorders: A schema focused approach. Sarasota, FL: Professional Resource Press.
- Young, J. E., & Brown, G. (2003). Young schema questionnaire- L۳a .Cognitive Therapy Center of New York: Authors .
- Young, J. E. & Kolosko, J. S. (1994). Reinventing your life. New York: plume Books.
- Young, J. E., & Klosko, J. S. (2003). Schema therapy: A practitioner's guide. New York: Guilford Press.

**استناد به این مقاله:** مهدوی، سمیه و آزادی، مهرا. (۱۴۰۰). هنجاریابی پرسشنامه طرحواره‌های ناسازگار یانگ در

بین دانشجویان شهر تهران. فصلنامه اندازه گیری تربیتی، ۱۲(۴۵)، ۱۳۷-۱۶۶.

doi: 10.22054/jem.2022.58601.2142



Educational Measurement is licensed under a Creative Commons Attribution-NonCommercial 4.0 International License.